

PROGRAM ROZVOJE OBCE STARÁ PAKA



Na období 2024–2030



PROGRAM ROZVOJE OBCE

Program rozvoje obce Stará Paka vznikl v souladu se zákonem č. 128/2000 Sb., o obcích a metodickými materiály Ministerstva pro místní rozvoj ČR.

Platnost tohoto rozvojového dokumentu je stanovena na osm kalendářních let počínaje usnesením Zastupitelstva obce Stará Paka, kterým je dokument oficiálně stvrzen.

Po uplynutí této doby je potřebné dokument aktualizovat, vyhodnotit úspěšnost stanovených cílů či aktivit a doplnit jej o aktuální informace, nové souvislosti, a navazující záměry. Dílčí aktualizace je žádoucí i v průběhu osmiletého období, přičemž tato skutečnost musí být vždy odsouhlasena Zastupitelstvem obce Stará Paka.



Vypracovali:

*Bc. Slávek Holeyšovský
hlavní autor*

*RNDr. Marek Komárek
spoluautor*

SMS služby s.r.o.

IČO: 067 84 771

Národní 973/41, 110 00 Praha 1- Staré město

Tel: +420 723 644 867

E-mail: kancelar@sms-sluzby.cz

Web: <http://www.sms-sluzby.cz>



Obsah

Analýza obce	9
Obecná charakteristika území	9
Obyvatelstvo.....	10
Populační vývoj.....	10
Struktura obyvatelstva	12
Domovní a bytový fond	15
Ekonomická situace	17
Trh práce.....	17
Struktura ekonomických subjektů	19
Infrastruktura	20
Technická infrastruktura.....	20
Dopravní infrastruktura	21
Občanská vybavenost.....	23
Komunitní a společenský život.....	25
Bezpečnost	27
Turismus a životní prostředí	28
Lokální cestovní ruch.....	28
Lokální životní prostředí.....	29
Správa obce	30
Hospodaření obce	31
SWOT ANALÝZA	33



Dotazníkové šetření	35
Participace veřejnosti na tvorbě programu rozvoje.....	35
Návrhová část.....	43
Metodika zpracování.....	43
Dlouhodobá vize.....	44
Rozvojové oblasti a strategické cíle	45
Vysvětlení karet strategických cílů	46
Strategické cíle.....	48
Implementační část	54
Propojenost opatření a aktivit	54
Realizace a evaluace strategie	55
Doporučení pro budoucí aktualizace plánu.....	56
Závěrečná doložka.....	57



Seznam grafů

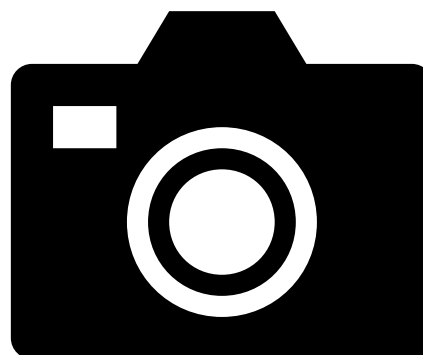
Graf 1 Vývoj počtu obyvatel v období 2003–2023	10
Graf 2 Analýza přírůstku/úbytku obyvatelstva za 20 let	11
Graf 3 Porovnání úbytku a přírůstku obyvatel za 20 let	11
Graf 4 Věková pyramida Staré Paky k 31.12.2021	12
Graf 5 Vývoj věkových struktur za období 2002–2023	12
Graf 6 Vývoj indexu stáří za období 2002–2023 v porovnání s krajskou a celostátní úrovní	13
Graf 7 Podíl nejvyššího dosaženého vzdělání na obyvatele 15+ 2021 (v%)	13
Graf 8 Porovnání hodnot o nejméně dosaženém vzdělání z roku 2021 s hodnotami z roku 2011	14
Graf 9 Vývoj počtu dokončených bytů za období 2003–2022	15
Graf 10 Počet dokončených domů na 100 obyvatel za období 2003–2022	15
Graf 11 Vývoj podílu nezaměstnaných osob ke dni 31.12. daného roku	17
Graf 12 Složení ekonomických subjektů dle právní formy k 1.4.2024	19
Graf 13 Struktura ekonomických subjektů dle odvětví k 01.04.2024	19
Graf 14 Složení ekonomických subjektů dle hospodářských sektorů	20
Graf 15 Četnost spáchaných deliktů dle tříd za období 01.04.2023–01.04.2024	27
Graf 16 Kategorie spáchaných deliktů dle tříd za období 01.04.2023–01.04.2024	27
Graf 17 Vývoj skutečných příjmů a výdajů obecního rozpočtu v období 10 let	31
Graf 18 Zastoupení respondentů dle místních částí	35
Graf 19 Zastoupení respondentů dle věkových skupin	36
Graf 20 Délka pobytu respondentů v obci	36
Graf 21 Hodnocení života v obci z pohledu respondentů	37
Graf 22 Hodnocení sousedských vztahů v obci	37
Graf 23 Silné stránky z pohledu respondentů	38
Graf 24 Negativně vnímané oblasti obce	38
Graf 25 Přístup respondentů k třídění odpadů	39
Graf 26 Vnímání komunitní energetiky	40
Graf 27 Vnímání budoucího rozvoje obce z pohledu respondentů	40
Graf 28 Vnímání možností další výstavby v obci	41



Graf 29 Predikce vývoje běžných výdajů obce do roku 2030	55
Graf 30 Predikce vývoje příjmů obecního rozpočtu do roku 2030	56

Seznam obrázků

Obrázek 1 Poloha Staré Paky na mapě	9
Obrázek 2 Výřez z územního plánu Staré Paky	16
Obrázek 3 Výřez mapy denní pracovní vyjížd'ky	17
Obrázek 4 Výřez mapy denní pracovní dojížd'ky	18
Obrázek 5 Přehled denní školní dojížd'ky	23
Obrázek 6 Celková školní vyjížd'ka ze Staré Paky	24



POTŘEBA TVORBY STRATEGIE

Na úvod tohoto strategického dokumentu je žádoucí identifikovat potřebu jeho vytvoření. Třemi základními důvody jsou zejména:

- *přirozená potřeba koordinace rozvoje dané oblasti,*
- *orientace v potenciálních (externích) finančních zdrojích a*
- *legislativa.*

Primárním důvodem přípravy nového programu rozvoje je samotná přirozená potřeba vzniku či aktualizace ucelené koncepce rozvoje území. Program rozvoje obce (PRO) představuje zásadní dlouhodobý dokument, který napomůže konkrétnímu zacílení aktivit v nejbližších letech a určí směr budoucího rozvoje obce. V rámci procesu tvorby dokumentu je standardně realizována diskuse zástupců zpracovatelů s hlavními aktéry rozvoje z veřejného, soukromého i neziskového sektoru s cílem v maximální možné míře v procesu přípravy dokumentu zohlednit jejich dílčí postoje. Tento rozvojový dokument je také podkladem pro sestavování obecních rozpočtů, i pro kooperaci se záměry uvedenými v různých nadregionálních koncepčních dokumentech. Další z motivací k pořízení programu rozvoje je zefektivnit využití finančních zdrojů s důrazem na zapracování externích zdrojů. Nabídka dotací je tematicky velmi obsáhlá a vyžaduje efektivní koordinaci. I proto je nutné s dostatečným předstihem definovat rozvojové priority, monitorovat dotační příležitosti ve vztahu k nastaveným rozvojovým prioritám a jednotlivé projekty včas připravit. Mít zpracovaný a zastupitelstvem schválený strategický rozvojový dokument je navíc v případě některých dotací již jednou ze základních formálních podmínek pro jejich čerpání. Obdobně je program rozvoje obce zásadní i pro čerpání finančních prostředků ze strukturálních fondů EU v programovém období 2021–2027+.

V neposlední řadě je nutné zmínit také legislativní souvislosti, kdy program rozvoje obce je zakotven v zákoně č. 128/2000 Sb., o obcích. Obec dle § 2 tohoto zákona „*pečuje o všestranný rozvoj svého území a o potřeby svých občanů*“, dle § 35 v rámci samostatné působnosti uspokojuje „*potřeby bydlení, ochrany a rozvoje zdraví, dopravy a spojů, potřeby informací, výchovy a vzdělávání, celkového kulturního rozvoje a ochrany veřejného pořádku*“ a dle § 38 je obec např. „*povinna pečovat o zachování a rozvoj svého majetku*“. Obec zároveň musí myslet na ustanovení (§ 159) občanského zákoníku, kdy o své území a majetek pečuje jako „*řádný hospodář*“, v rámci čehož lze mj. opětovně zdůraznit potřebu efektivní koordinace dílčích rozvojových aktivit.

ANALYTICKÁ ČÁST





Analýza obce



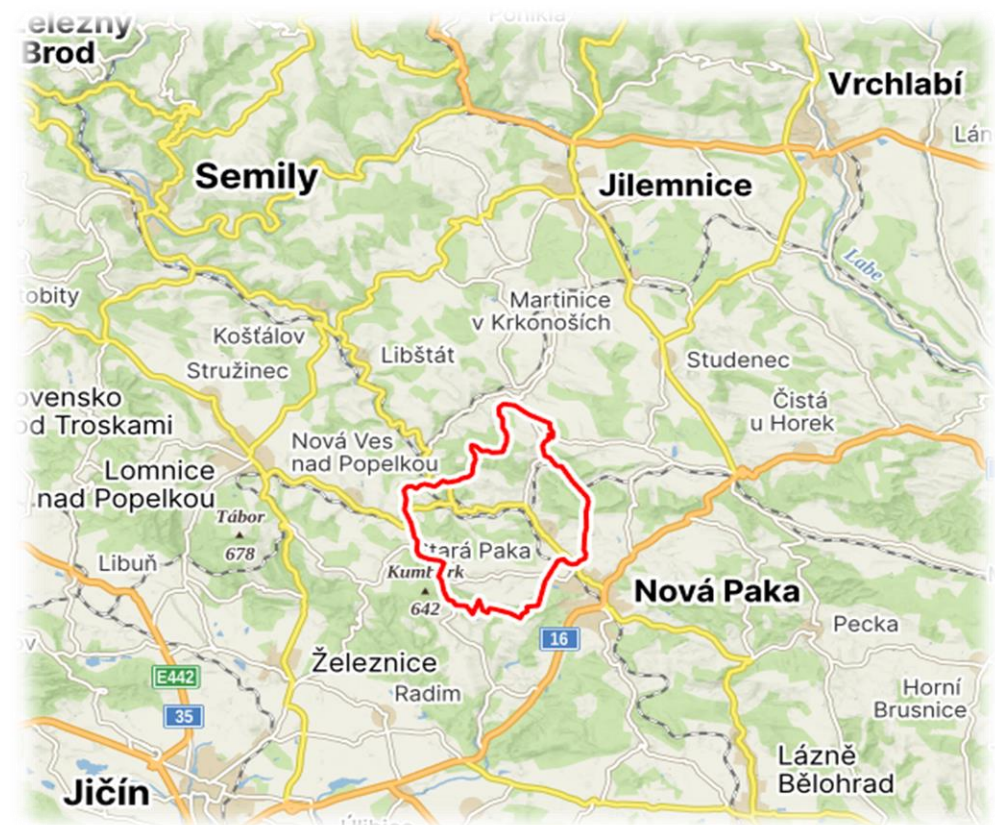
Obecná charakteristika území

Obec Stará Paka se rozprostírá v Královéhradeckém kraji na severní hranici okresu Jičín v regionu Podkrkonoší v Českém ráji. Administrativně je součástí správního obvodu obce s rozšířenou působností (dále jen SO ORP) Nová Paka, s níž také katastrálně sousedí.

Dopravní spojení zajišťuje zejména **silnice II/284**, která tvoří pomyslnou dopravní tepnu, která prochází prostředkem katastrálního území Staré Paky. Tato silnice vede z obce Tuhaň v okrese Semily do obce Lanžov v okrese Trutnov. Na tuto hlavní dopravní „tepnu“ v obci se dále napojují další silnice III. třídy. Silnice vedou do severní a jižní části katastrálního území obce a tvoří společně s místními komunikacemi silniční síť, která umožňuje rychlou dopravu do ostatních regionálních center.



Obrázek 1 Poloha Staré Paky na mapě



Zdroj: Mapy.cz

Obec Starou Paku tvoří celkem šest místních částí, **Stará Paka, Brdo, Karlov, Krsmol, Roškopov a Ústí**. Rozloha katastrálního území činí **2 171 ha**, zároveň je toto území obydleno k poslednímu měsíci roku 2023 **celkem 2 134 obyvateli** s trvalým pobytem.



Území Staré Paky je převážně kopcovité. Nadmořské výšky vrcholků se pohybují okolo 500 m. n. m. Okolí zástavby je pokryto smíšenými lesy a poli, lze říci, že poměr zástavby, lesních ploch a zemědělských ploch je téměř vyrovnaný. Zároveň je území pokryto menšími vodními toky a menšími vodními díly.

Stará Paka je zajímavá z pohledu cestovního ruchu. Turistům může nabídnout drobné sakrální památky, včetně kostela sv. Vavřince nebo kaple. Obec je rovněž známá pro svoje vroubené chalupy a nabízí aktivním turistům krásnou přírodu a množství turistických tras v podkrkonoší. Celkově spojuje historické klenoty, tradiční architekturu a přírodní krásy, čímž přiláká návštěvníky toužící po klidném odpočinku v malebném prostředí.

Shrnutí kapitoly:

- Dobré dopravní napojení
- Kvalitní příroda
- Potenciál v oblasti cestovního ruchu



Obyvatelstvo

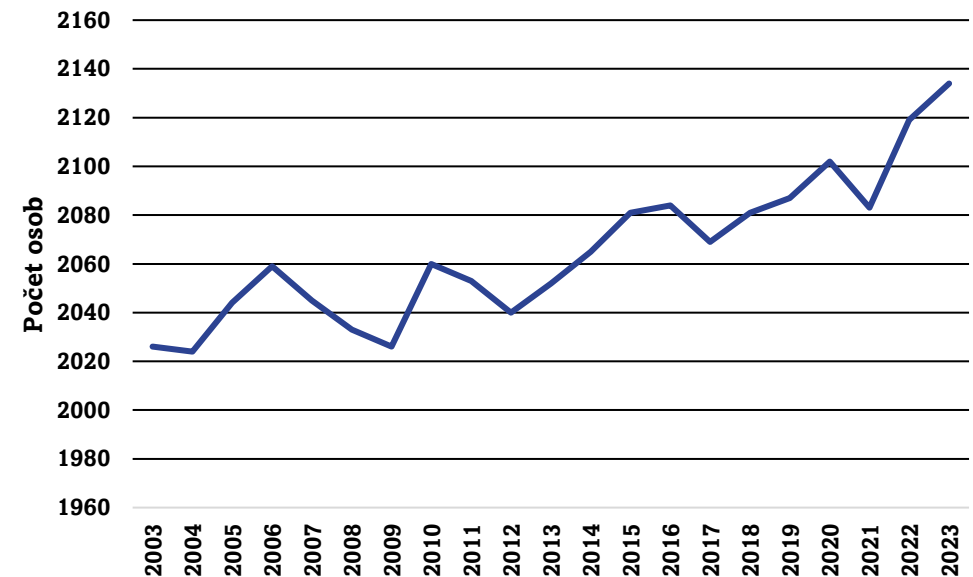
Populační vývoj

Obec byla k poslednímu měsíci roku 2023 **obývána celkem 2134 obyvateli s trvalým pobytem**. Graf

č. 1 zobrazuje vývoj počtu obyvatel za období 2002–2023.

Z grafu je patrné **období 2003–2014, kdy populace stagnovala**. V roce 2015 **nahrazuje stagnaci trend růstu** až po konec sledovaného období.

Graf 1 Vývoj počtu obyvatel v období 2003–2023

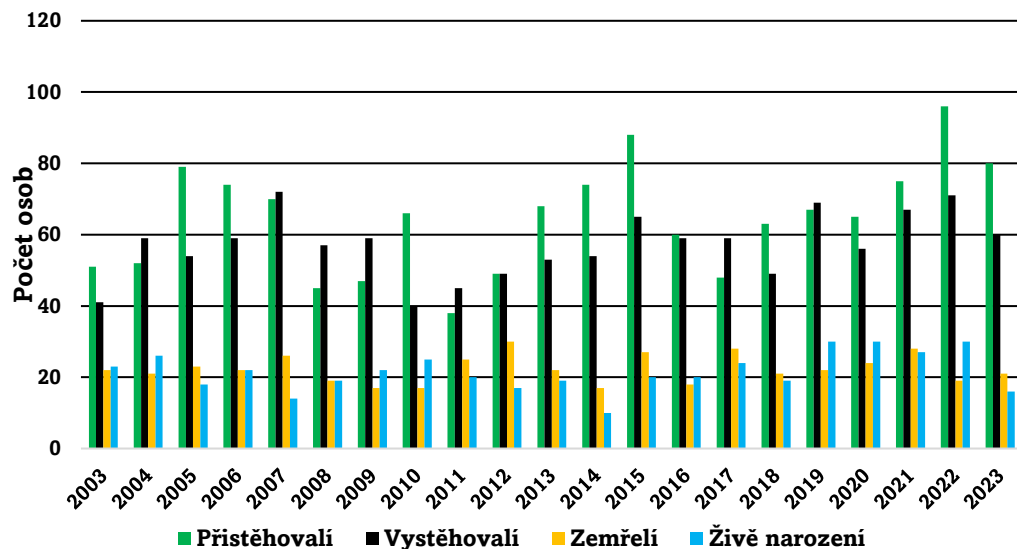


Zdroj: ČSÚ-vlastní zpracování



O vývoji počtu obyvatel detailněji vypovídá graf č. 2, který zobrazuje přírůstek/úbytek obyvatelstva za posledních 20 let.

Graf 2 Analýza přírůstku/úbytku obyvatelstva za 20 let



Zdroj: ČSÚ-vlastní zpracování

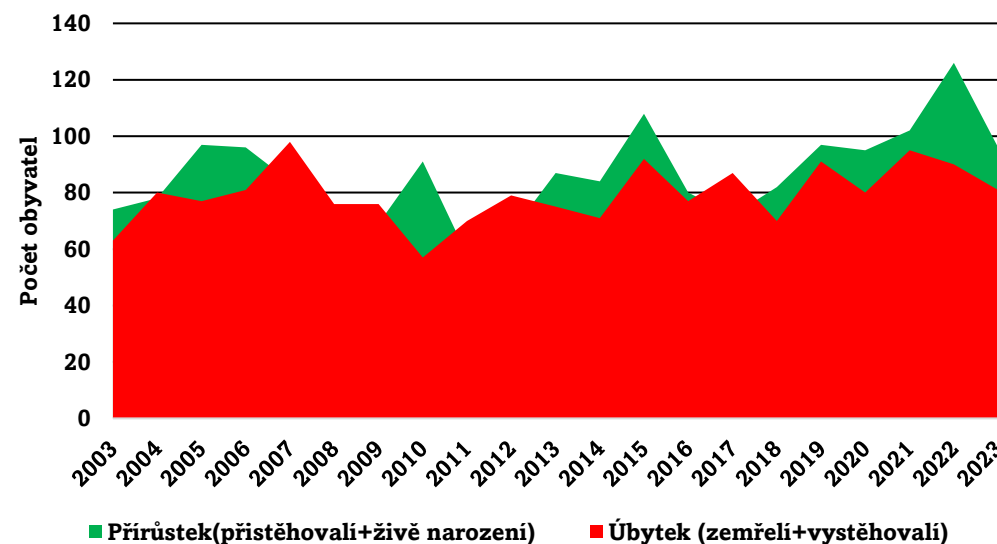
Přistěhovalectví do obce vykazuje postupný nárůst v první polovině sledovaného období, přičemž jsou patrné i období mírného poklesu. Například v roce 2008 došlo k drobnému snížení, ale následně se počet přistěhovalců opět zvýšil, až dosáhl svého vrcholu v roce 2022.

Vystěhovalectví prošlo výraznými změnami a fluktuacemi. Počet osob opouštějících obec se v průběhu let pohyboval od relativně nízkých hodnot až po vrcholné hodnoty v určitých letech, jako byly roky 2019 a 2021.

Trend úmrtí nevykazuje žádný jednoznačný směr, ale pozoruje se mírný nárůst v průběhu let.

V počtu živě narozených osob je patrný pokles v prvních letech sledovaného období, ale od roku 2013 dochází k postupnému nárůstu, s výraznějším skokem v letech 2019 a 2020.

Graf 3 Porovnání úbytku a přírůstku obyvatel za 20 let



Zdroj: ČSÚ-vlastní zpracování

Je zřejmé, že přistěhovalectví roste, zatímco vystěhovalectví zaznamenává fluktuace. Přestože počet úmrtí mírně stoupá, pozitivní je postupný nárůst nově narozených osob od roku 2013.



Struktura obyvatelstva



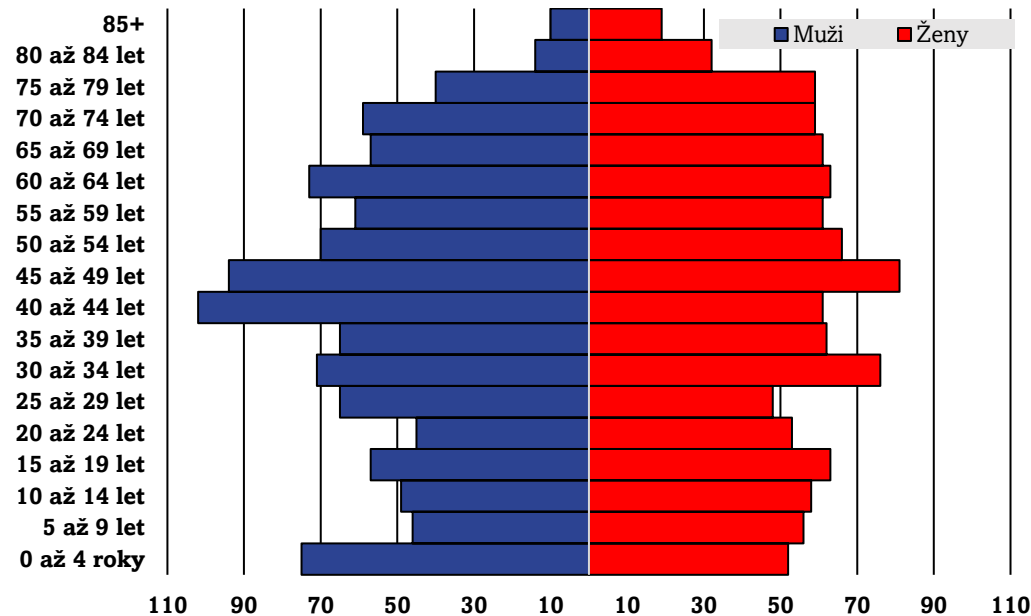
Věková pyramida (graf č. 4) zachycuje obyvatelstvo Staré Paky podle pětiletých věkových skupin za muže a ženy. Je patrný trend stárnutí populace, což naznačuje vyšší počet osob ve vyšších věkových kategoriích, zejména u žen nad 75 let.

Nejpočetnější skupinou jsou lidé ve věku 40 až 49 let,

což může odrážet generaci "Husákových dětí" z konce 70. let

minulého století.

Graf 4 Věková pyramida Staré Paky k 31.12.2021

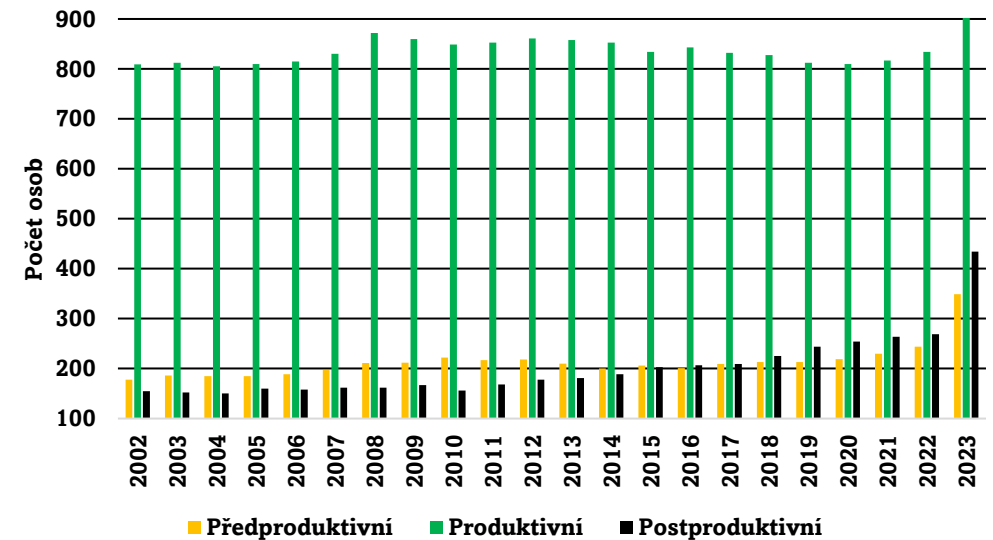


Zdroj: ČSÚ-vlastní zpracování

Věkové skupiny 5 až 14 let mají rovněž solidní zastoupení, což může být pozitivní z hlediska budoucího nárůstu pracovní síly a udržení aktivní populace. V mladších věkových kategoriích jsou výraznější rozdíly mezi pohlavími, zejména ve věkové skupině 0 až 4 let, kde převažují chlapci.

Při detailnějším pohledu na jednotlivé věkové struktury (předproduktivní 0-14 let, produktivní 15-64 let, postproduktivní 64+) je z grafu č. 5 patrné, že **ke konci sledovaného období roste počet obyvatel v postproduktivní věkové skupině**, ale rovněž roste i počet obyvatel v předproduktivní věkové struktuře, nicméně roste menším tempem oproti postproduktivní věkové skupině.

Graf 5 Vývoj věkových struktur za období 2002–2023

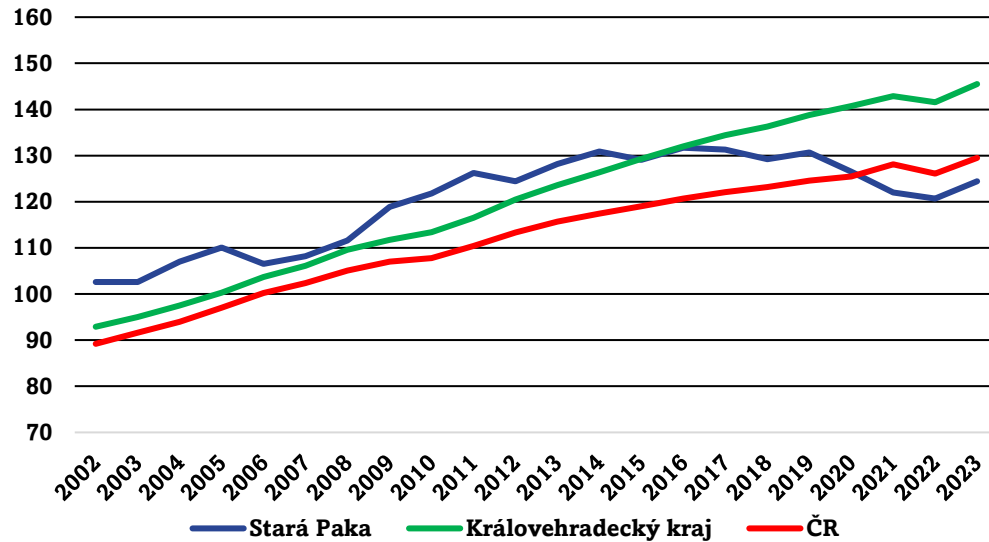


Zdroj: ČSÚ-vlastní zpracování



Index stáří vyjadřuje, kolik seniorů (65+) připadá na 100 dětí. Hodnoty indexu stáří Staré Paky byly porovnány s krajskou a celostátní úrovní.

Graf 6 Vývoj indexu stáří za období 2002–2023 v porovnání s krajskou a celostátní úrovní

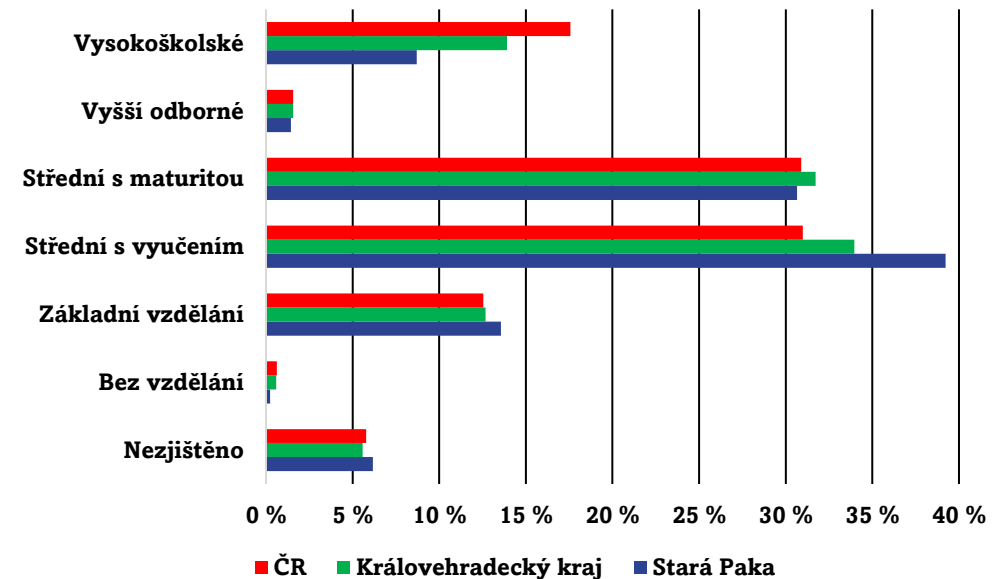


Zdroj: ČSÚ-vlastní zpracování

Data ukazují, že Stará Paka má v průběhu sledovaného období vyšší index stáří než Královéhradecký kraj i celá Česká republika. Tento fakt naznačuje, že ve Staré Pace je relativně vyšší podíl starší populace. Trendy ukazují, že index stáří v obci roste, což poukazuje na stárnutí populace a zvýšení podílu starších občanů. I když lze od roku 2019 po konec sledovaného období sledovat pokles, **je stále zřejmé, že obec Stará Paka čelí výzvám spojeným se stárnutím populace.**

Ovšem kromě kvantitativního růstu obyvatel je rovněž důležitý kvalitativní růst obyvatel v podobě nejvyššího dosaženého vzdělání obyvatel. Úroveň nejvyššího dosaženého vzdělání obyvatel zachycuje graf č. 7. Nejvyšší dosažené vzdělání obyvatel bylo zjišťováno v rámci posledního Sčítání lidu, domů a bytů v roce 2021 (dále SLDB).

Graf 7 Podíl nejvyššího dosaženého vzdělání na obyvatele 15+ 2021 (v%)



Zdroj: ČSÚ-vlastní zpracování

Značný podíl obyvatel Staré Paky má střední vzdělání s vyučením (39,2 %), což je výrazně více než v Královéhradeckém kraji (34,0 %) a celé ČR



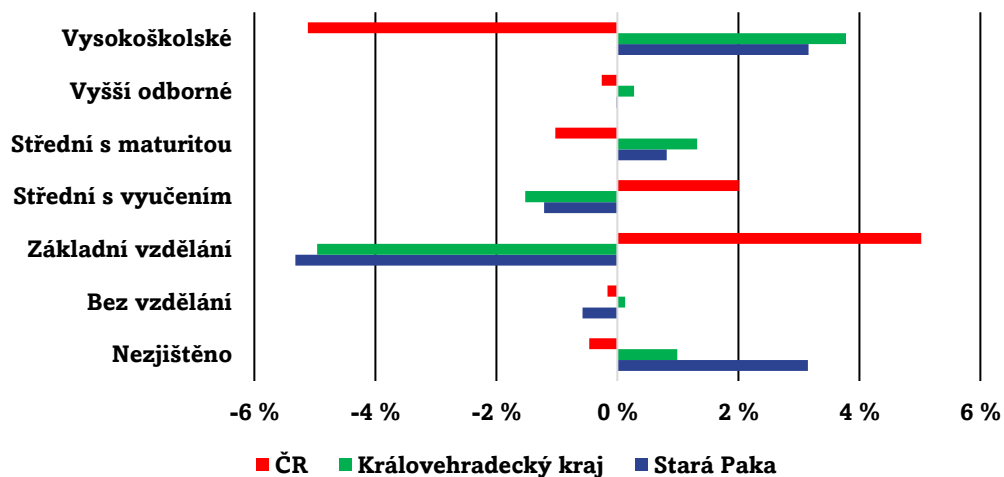
(31,0 %). To může odrážet historický charakter obce jako průmyslového centra s důrazem na odborné a řemeslné dovednosti.

Stará Paka má nižší podíl obyvatel s vysokoškolským vzděláním (8,7 %) ve srovnání s Královéhradeckým krajem (13,9 %) a celkovým průměrem pro ČR (17,6 %). To může naznačovat menší důraz na terciární vzdělání v dané obci.

Podíl obyvatel s **nižšími úrovněmi vzdělání**, jako je základní vzdělání, se ve Staré Pace neliší dramaticky od průměru pro Královéhradecký kraj a celou ČR.

Pro představu vývoje nejvýše dosaženého vzdělání za období 10 let byla data z roku 2021 porovnána s daty z roku 2011 (graf č. 8).

Graf 8 Porovnání hodnot o nejvýše dosaženém vzdělání z roku 2021 s hodnotami z roku 2011



Zdroj: ČSÚ-vlastní zpracování

Vývoj vzdělání v obci Stará Paka mezi lety 2011 a 2021 naznačuje pozitivní trend směrem k vyššímu vzdělání obyvatelstva. Nejvýraznějším rysem je významný pokles osob se základním vzděláním. Zároveň je důležité zdůraznit výrazný nárůst osob s vysokoškolským vzděláním, což svědčí o rostoucím zájmu obyvatel o terciární vzdělání a jejich snaze získat vyšší kvalifikaci.

Shrnutí kapitoly:

- Trend stárnutí populace
- Zlepšující se vzdělanostní struktura obyvatel
- Rostoucí trend počtu obyvatel



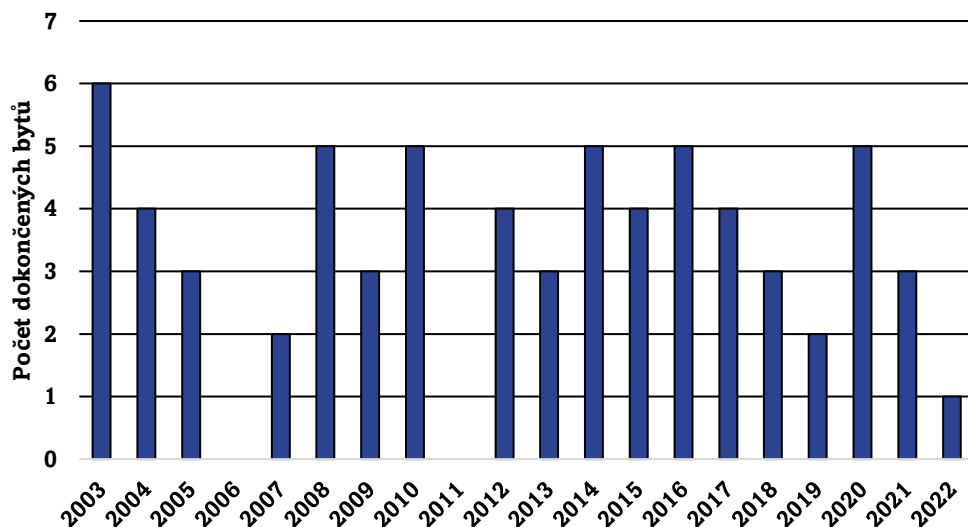
Domovní a bytový fond

Z dat posledního SLDB v roce 2021 vyplývá, že domovní fond Stará Paky tvořilo celkem 763 domů, z čehož bylo 721 typu rodinný dům, 32 bytový dům a 10 ostatní budovy.

Dle SLDB obec vlastní 3 domy. Z lokálního šetření vyplývá, že obec disponuje v roce 2024 deseti byty.

Počet dokončených bytů za období 2003–2022 (viz. graf č. 9) je poměrně nízký.

Graf 9 Vývoj počtu dokončených bytů za období 2003–2022

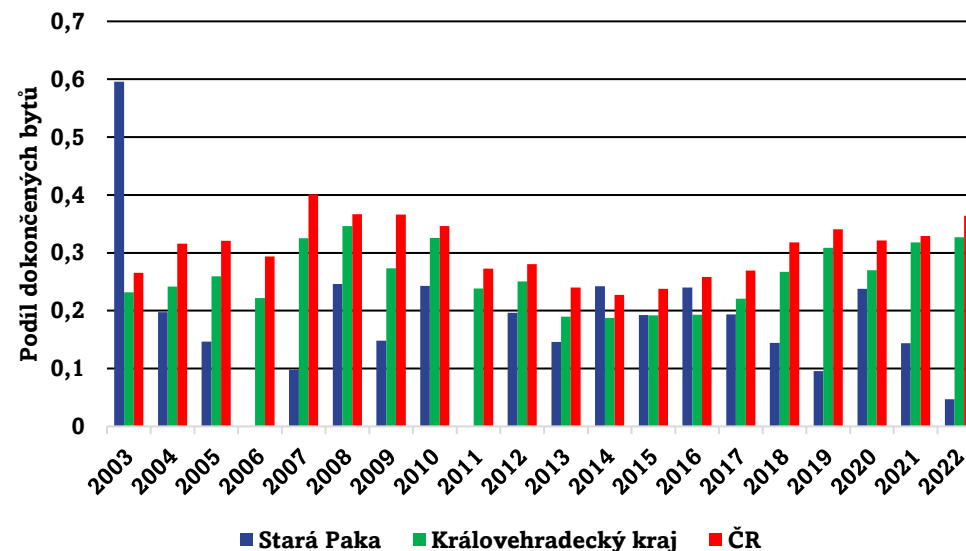


Zdroj: ČSÚ-vlastní zpracování

Detailnějším ukazatelem výkonosti počtu dokončených bytů v obci je počet dokončených bytů na 100 obyvatel v porovnání s krajskou a celostátní úrovní

(viz. graf č. 10). Je patrné, že v některých letech Stará Paka dosahovala výraznějších hodnot než kraj i celostátní průměr, což může odrážet intenzivnější výstavbu v obci. Nicméně, **v posledních letech pozorujeme pokles, který by mohl signalizovat určité změny ve výstavbě nebo demografickém vývoji obce.**

Graf 10 Počet dokončených domů na 100 obyvatel za období 2003–2022

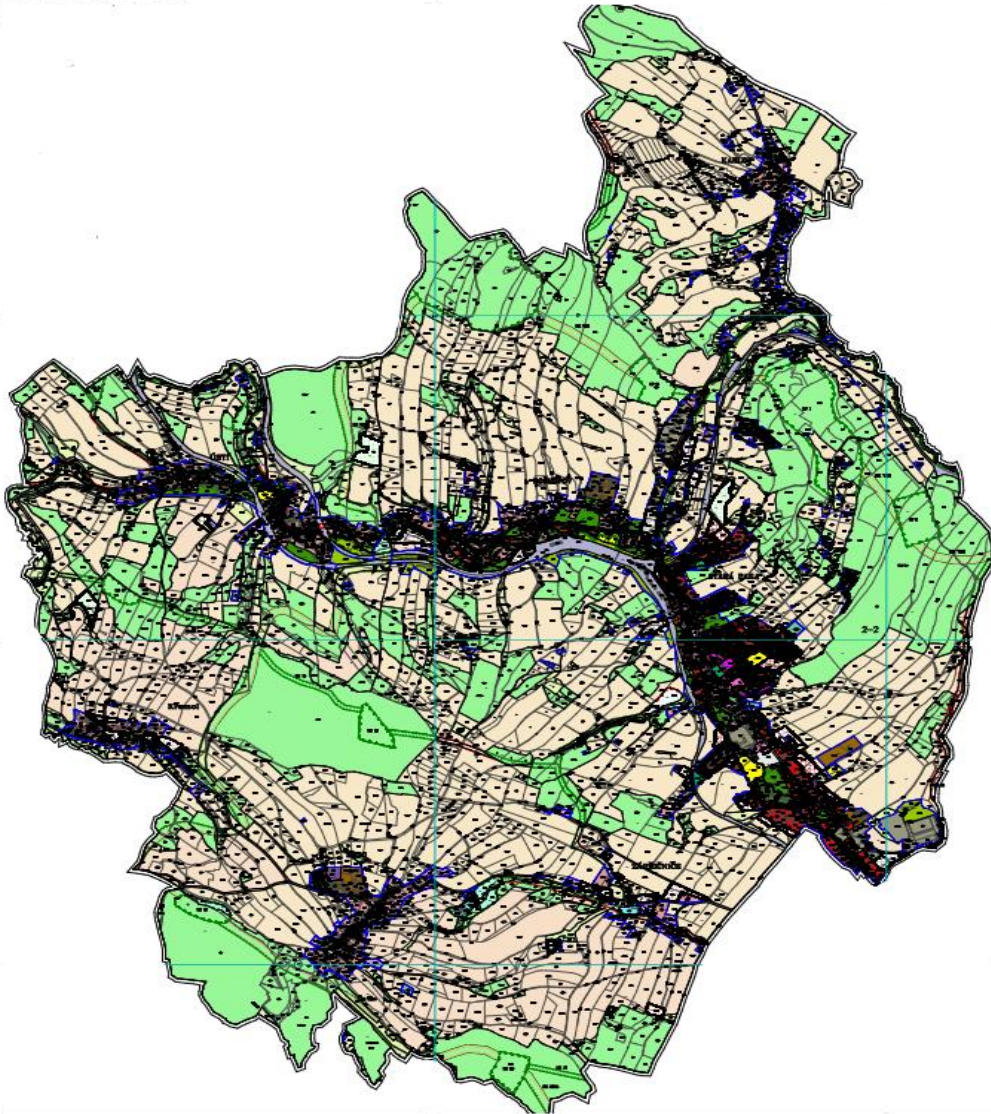


Zdroj: ČSÚ-vlastní zpracování

Při pohledu na územní plán Staré Paky po změně č. 1 z roku 2024, vyplývá, že v obci je plánováno **19 rozvojových lokalit k bydlení o celkové rozloze 8,17 ha, 6 ploch přestavby k bydlení a rozloze 1,6 ha a 3 rozvojové plochy k rekreaci o rozloze 0,17 ha.**



Obrázek 2 Výřez z územního plánu Staré Paky



Obec vlastní rozvojovou lokalitu Z19, a na většině dalších rozvojových ploch již probíhá výstavba. Některé plochy jsou ve vlastnictví developera.

V územním plánu jsou kromě oblastí určených k zástavbě o celkové rozloze 9,77 ha také rozsáhlé lesní plochy o celkové rozloze 652 ha, zemědělské pozemky o celkové rozloze 636 ha, trvale travnaté porosty o rozloze 588 ha a vodní plochy o rozloze 13 ha. Tento poměr naznačuje vyvážený podíl zastavitelných a zastavěných ploch ve srovnání s lesními a zemědělskými oblastmi.

Shrnutí kapitoly:

- Nízká míra výstavby nových bytů
- Dostatek rozvojových ploch k bydlení
- Dobrý poměr mezi zástavbou, lesy a zemědělskou půdou

Zdroj: webové stránky obce



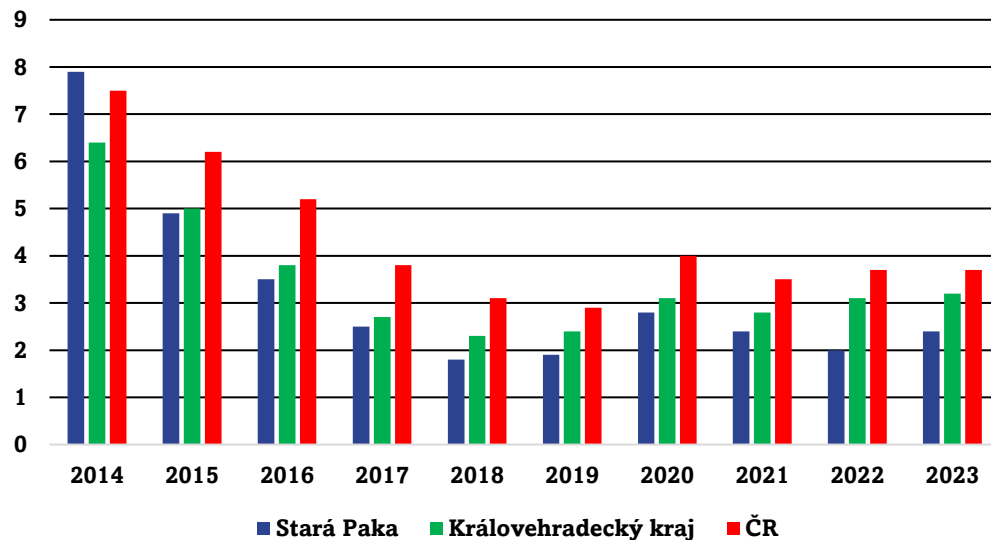
Ekonomická situace



Trh práce

Jedním z nástrojů, jak reflektovat ekonomickou situaci daného území jsou data z trhu práce, konkrétně se jedná například o data nezaměstnanosti, která dokážou nastínit stav ekonomické situace v obci. Tyto data reprezentuje graf č. 11 podíl nezaměstnaných osob v období mezi lety 2014–2023.

Graf 11 Vývoj podílu nezaměstnaných osob ke dni 31.12 daného roku

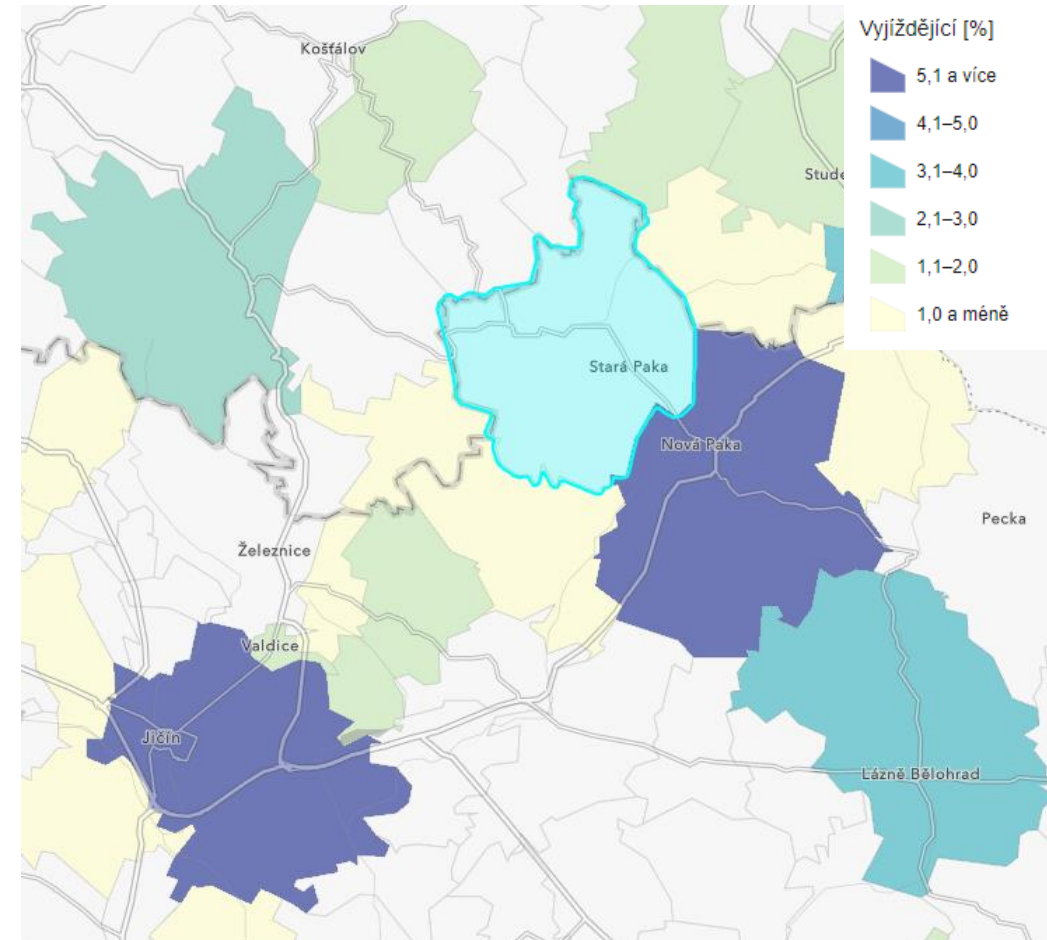


Zdroj: ČSÚ-vlastní zpracování

Podíl nezaměstnanosti ve Staré Pace **vykazuje stabilní až klesající trend** v průběhu sledovaného období od roku 2014 do roku 2023, s výjimkou mírného

nárůstu v letech 2019 a 2020. Průměrná míra nezaměstnanosti v této oblasti za celé období činí přibližně 2,6 %, což je pod celostátním průměrem.

Obrázek 3 Výřez mapy denní pracovní vyjížďky

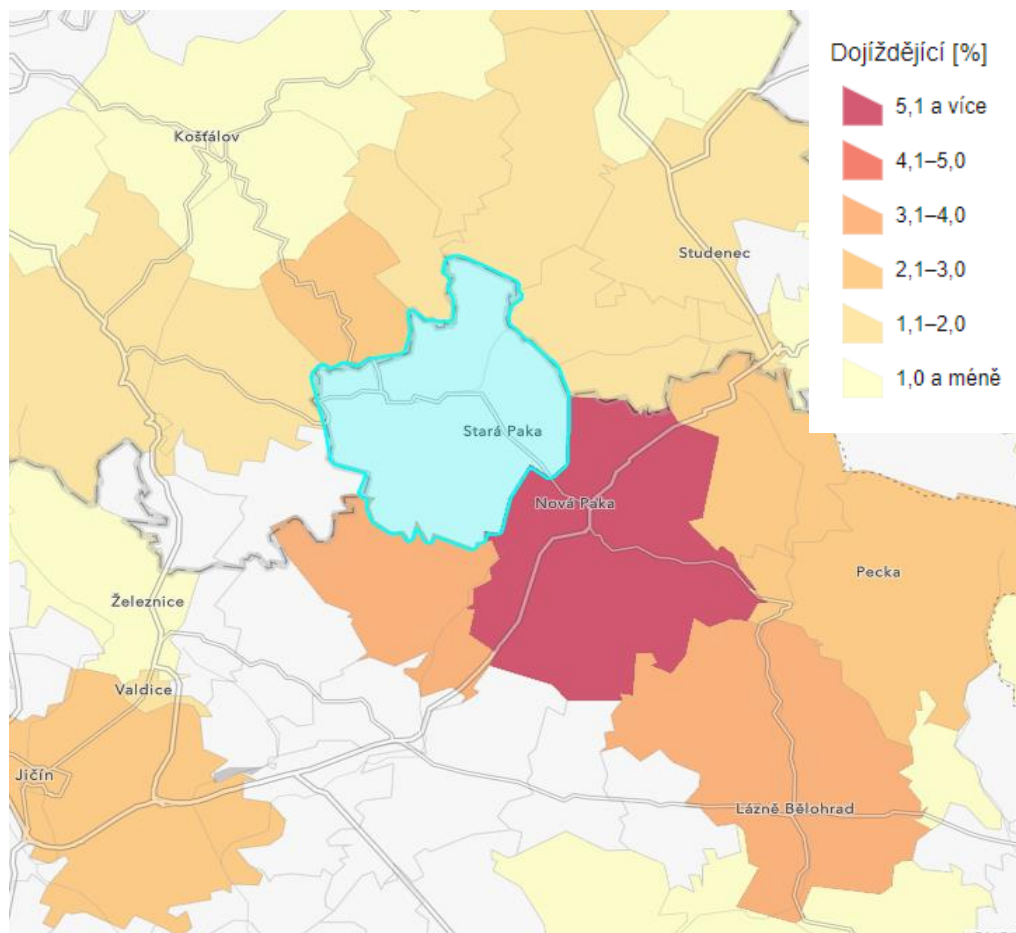


Zdroj: ČSÚ-geoportál



Z mapy denní pracovní vyjížďky vyplývá, že 417 obyvatel vyjíždí ze Staré Paky **za práci nejčastěji do Nové Paky (46,2 %), Jičína (14,3 %), Horka u Staré Paky (4,7 %)**. Zbytek dojíždí do okolních regionálních center.

Obrázek 4 Výřez mapy denní pracovní dojížďky



Zdroj: ČSÚ-geoportál

Naopak za práci dojíždí do Staré Paky za práci celkem 375 osob. Nejčastěji lidé dojíždí z Nové Paky (56,8 %), Lázní Běláhrad (4,2 %), Úbislavic (3,7 %) viz. obrázek č. 4.

Shrnutí kapitoly:

- Podíl nezaměstannosti vykazuje stabilní až klesající trend
- Vyjížďka a dojížďka za práci je téměř vyrovnaná
- Většina obyvatel za práci vyjíždí, zejména do Nové Paky

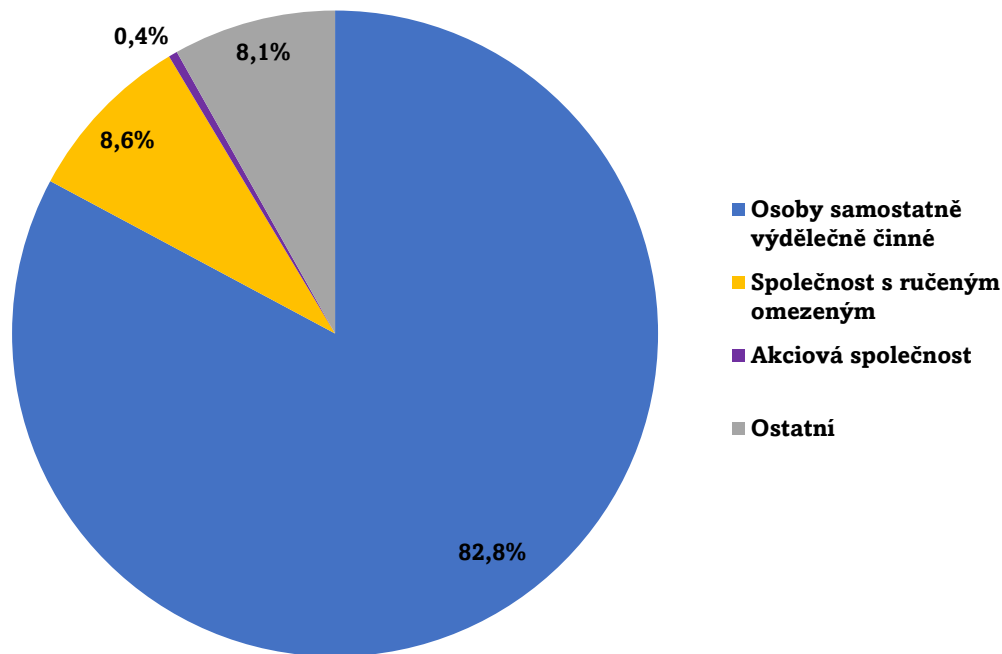


Struktura ekonomických subjektů

Z dat ARESU vyplývá, že k 01.04.2024 bylo na území Staré Paky evidováno **celkem 454 ekonomických subjektů** (jedná se pouze o podnikatele). Oproti roku 2018, kdy bylo registrováno 513 ekonomických subjektů se jedná o pokles o 13 %.

Většinu ekonomických subjektů tvoří osoby samostatně výdělečně činné neboli OSVČ (82,8 %) viz. graf č. 12.

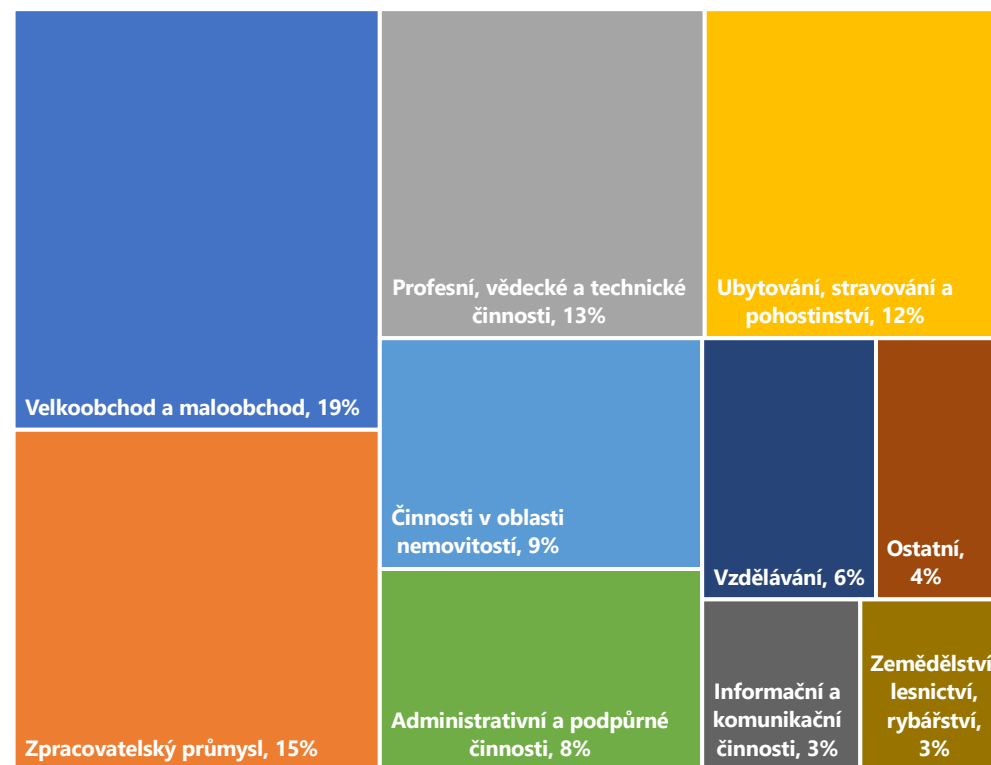
Graf 12 Složení ekonomických subjektů dle právní formy k 1.4.2024



Zdroj: ARES-vlastní zpracování

Mezi největší zaměstnavatele v obci se řadí společnosti **Agrochov Stará Paka a. s.**, která zaměstnává 50-99 zaměstnanců, **Waldo s. r. o.**, která zaměstnává 25-49 zaměstnanců, **Tepas s. r. o.**, která zaměstnává 25-49 zaměstnanců. Graf č. 13 zachycuje jednotlivá odvětví ekonomických subjektů k 1.4.2024 z dat ARESU.

Graf 13 Struktura ekonomických subjektů dle odvětví k 01.04.2024



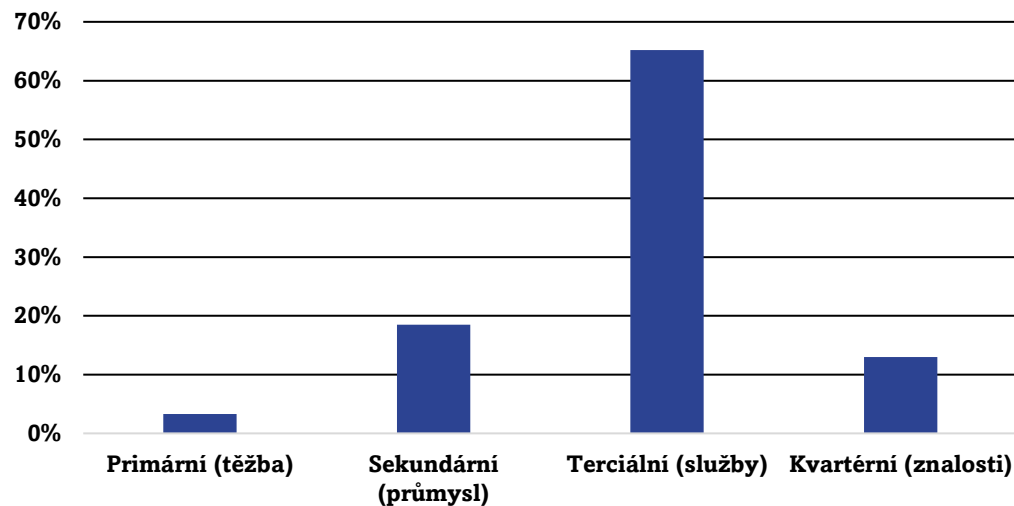
Zdroj: ARES-vlastní zpracování



Odvětví činnosti ekonomických subjektů jsou poměrně diverzifikována, **což činí lokální trh odolnější proti krizím.** Nejčetněji zastoupené odvětví je Velkoobchod a maloobchod (19 %) naopak nejméně zastoupeným odvětvím je Stavebnictví, těžba a dobývání s 0,2 %.

Graf č 14 zachycuje složení ekonomických subjektů dle hospodářských sektorů. Ve Staré Pace má nejvyšší zastoupení terciální sektor (65 %), neboli služby.

Graf 14 Složení ekonomických subjektů dle hospodářských sektorů



Zdroj: ARES-vlastní zpracování

Shrnutí kapitoly:

- Vysoký podíl OSVČ
- Téměř čtvrtina obyvatel podniká
- Nízká a klesající nezaměstnanost
- Nejvyšší zastoupení ekonomických subjektů v terciálním sektoru



Infrastruktura

Technická infrastruktura

V obci se **nachází veřejný vodovod, systém splaškové kanalizace** zakončené v ČOV. Obec je zároveň **z většiny plynofikována.**

Zásobování obce pitnou vodou zajišťuje skupinový vodovod Nová Paka-Stará Paka. Pitná voda je získávána ze tří pramenišť. Jedná se o prameniště Stupná, Vrchovina a Karlov. Vodovod vlastní a provozuje Vodohospodářská a obchodní společnost a. s. Nejdůležitějším prameništěm pro Starou Paku je prameniště Karlov, které se nachází v oblasti nad Starou Pakou.

Splaškové vody jsou v místní části Stará Paka likvidovány pomocí splaškové kanalizace, která je společná s vedlejším městem Novou Pakou. Síť splaškové kanalizace je zakončena v Nové Pace v mechanicko-biologické ČOV. Kapacita ČOV činí 17 000 ekvivalentních osob a je schopna pojmou denně až 3 821,3 m³ vody. Část obce ležící na levém břehu říčky Rokytky není odkanalizována. V ostatních místních částech není zhotoven systém splaškové kanalizace a obyvatelé řeší odvádění odpadních vod individuálně.

Elektrickou energii do území přináší ve východní a severní části vedení VN 546 o napětí 35 kV napájené z rozvodny 110 kV Nová Paka. Z této linky jsou provedeny odbočky pro trafostanice zásobující průmyslové a distribuční trafostanice v obci. Stávající distribuční síť je schopna pokrýt současné potřeby pro



dodávku elektrické energie. Při zvýšení spotřeby energie je nutné posílit trafostanice a vývody do místa nové spotřeby.

Telekomunikace je v obci zajišťována zejména pomocí dálkového optického sdělovacího kabelu v úseku Stará Paka-Lomnice nad Popelkou a bezdrátově. Ke konci 20. století bylo ve všech místních částech položeno nové vedení telekomunikační sítě. V území Staré Paky se nachází i řada stožárů operátorů, které zajišťují kvalitní pokrytí mobilním signálem a internetovým připojením.

Většina území obce je plynofikována. Zemní plyn je do Staré Paky přiveden z Nové Paky do lokality Vrchovina STL plynovodem a dále z Nové Paky propojením středotlakých místních sítí. Místní části Roškopov a Ústí jsou plynofikovány napojením na plynovod ve Staré Pace. Místní části Brdo, Karlov, Krsmol plynofikovány nejsou. Plynofikace stále probíhá a síť se postupně rozrůstá.

Shrnutí kapitoly:

- Celá obec je zásobována pitnou vodou veřejným vodovodem
- Odkanalizovaná je pouze místní část Staré Paky na levém břehu
- Pro budoucí rozvoj výstavby je nutné posílit distribuční síť elektrické energie



Dopravní infrastruktura

Centrem místní části Stará paka prochází **silnice II/284**, která vede ze směru Lomnice n. Popelkou - Nová Paka - Lázně Bělohrad – Miletín. Tato silnice představuje důležitou komunikaci zejména regionálního charakteru.

Technický stav této komunikace se liší dle úseků. Ve většině úseků, které prochází zástavbou je povrch komunikace v adekvátním stavu. Místy jsou zřetelné různé zásahy do komunikace a poté následná místa, kde se komunikace záplatovala.

Na tuto silnici se ze severní části území napojuje silnice III/28411 ze směru Stará Paka-Karlov-Prklín. Technický stav této komunikace je dobrý na první pohled je patrný relativně nový povrch komunikace. **V jižní části se napojuje na silnici II/284 silnice III/28412**, která vede ze směru Nová Paka-Brdo-Úbislavice - pod „Babákem“. Technický stav této komunikace se liší dle úseků. Úsek, který prochází zástavbou místní části Brdo je v dobrém stavu. Mimo zástavbu je situace horší a v povrchu komunikace se místy nachází výtluky a rozpadající se krajnice.

Na tuto silniční síť v území Staré Paky se napojují další silnice, nicméně menšího významu. Patří mezi ně silnice II/283 Libštát-Bělá-Ústí, silnice III/2934 Karlov-Žďár-Studenec, silnice III/2849 Syřenov-Železnice a silnice III/28410 Syřenov-Krsmol-Brdo.



Na silnice se napojují místní komunikace, které mají lokální charakter a tvoří sběrné komunikace v obci. Mezi místní komunikace IV. Třídy se řadí i chodníky. Tělesa místních komunikací patří ze zákona obci Stará Paka. Technický stav místních komunikací je v převážně v dobrém stavu.

Nejnižší dopravní význam představují účelové komunikace, které jsou vzhledem ke svému dopravnímu významu nezpevněné. Jedná se například o polní cesty nebo lesní cesty nebo cesty k nemovitostem na samotě. Ve Staré Pace jsou některé účelové komunikace zpevněné.

Parkování vozidel je v místní části Stará Paka řešeno zejména podélnými a kolmými parkovacími místy. Majitelé nemovitostí také v některých částech parkují podélně v komunikaci nebo na svých vjezdech. V ostatních místních částech převažuje parkování vozidel podél komunikací nebo ve vjezdech u nemovitostí.

Územím Staré Paky prochází řada významných **železničních tahů**. Jedná se o dvě celostátní tratě -030 (Liberec-Jaroměř) a 040 (Chlumeck nad Cidlinou-Trutnov). V místní části Ústí dochází k rozdělení železnice a vzniká zde regionální železniční trať 064 (směr Mladá Boleslav). Všechny zmiňované tratě jsou jednokolejové a neelektrifikované. V místní části Stará Paka se nachází nádraží a v místní části Ústí se nachází vlaková zastávka.

Veřejná doprava v oblasti SO ORP Nová Paka je organizována prostřednictvím Integrovaného dopravního systému IREDO. Tento systém zahrnuje autobusové i vlakové spoje a funguje na principu časového a zónového tarifu. Obec Stará Paka je součástí zóny IDOL, která přichází ze sousedního Libereckého kraje. Díky tarifní

integraci mezi vlaky a autobusy mají cestující lepší možnosti kombinovat oba typy dopravy. Zastávky jsou umístěny v Staré Pace, Roškopově, Karlově, Ústí, Brdu a Krsmoli. V místní části Stará Paka je o pracovní dny k dispozici spoj téměř každou půlhodinu. O víkendu je spoj k dispozici každou hodinu. Situace v místní části Ústí je obdobná. Ostatní místní části jsou na tom o něco hůře z pohledu veřejné dopravy. O pracovní dny jsou k dispozici spoje každé dvě až tři hodiny a o víkend nejsou k dispozici téměř žádné spoje.

Z pohledu **cyklodopravy** se na území obce nenachází cyklostezky, tudíž cyklisté se dopravují v prostoru komunikací společně s ostatními účastníky silničního provozu. Na území se nachází řada turistických tras, které jsou kromě pěších využívány i cykloturisty.

Shrnutí kapitoly:

- Převážně dobrý stav komunikací
- Obec Stará Paka je významným železničním uzlem
- Zejména v centrální části nadstandartní počet spojů
- Absence cyklistické infrastruktury (cyklostezky, pruhy pro cyklisty, cyklopiktokoridory)



Občanská vybavenost

Občanská vybavenost je situována zejména v místní části Stará Paka. Nicméně vzhledem k blízkosti, charakteru a velikosti okolních místních částí je úroveň občanské vybavenosti dostatečná. Důležitý vliv na občanskou vybavenost má i blízkost Nové Paky, kde je paleta

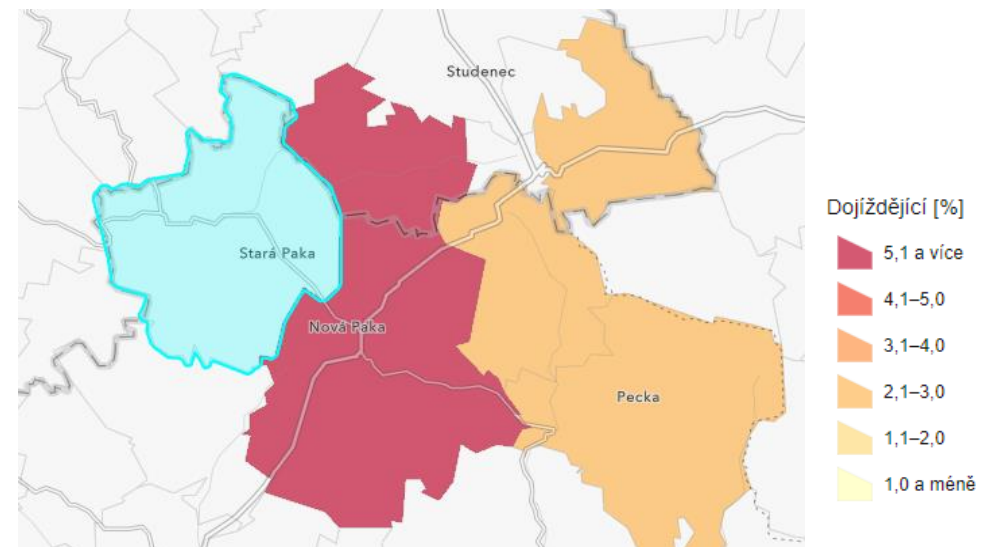
občanských služeb významně vyšší.

Sportovní vyžití v obci je různorodé. Vzhledem k tomu, že Stará Paka je obklopená krásnou přírodou vznikají vhodné podmínky pro turistiku a rekreaci. V místní části Brdo se nachází i sportovní letiště. Ke sportovnímu a rekreačnímu vyžití obyvatel v centrální části slouží areál TJ Sokol Stará Paka s fotbalovým hřištěm, workoutovými prvky a obecní sportovní areál „Sokolák“ s víceúčelovým hřištěm s umělým povrchem. Víceúčelové hřiště lze využívat pro tenis, volejbal, nohejbal, basketbal. Dále lze využít hřiště na plážový volejbal, tenisový kurt s umělým povrchem a hřiště na malou kopanou s umělým povrchem. Součástí areálu jsou i šatny včetně sprch a malé klubovny. Na jižních svazích Staropackých hor je lyžařský vlek se sjezdovkou dlouhou 400 m. **V ostatních místních částech je sportovní vybavenost horší.** Pro děti jsou ve středu místní části Stará Paka k dispozici **malá dětská hřiště** a u sportovního areálu větší dětské hřiště. Dětská hřiště se nachází i v místní části Brdo nebo v Ústí v ostatních místních částech dětská hřiště nejsou.

V obci je zřízena mateřská škola (dále MŠ) v místní části Stará Paka s kapacitou 90 dětí. K MŠ je k dispozici i školní jídelna, která je schopná kapacitně uspokojit 90 strážníků. MŠ poskytuje vzdělání ve čtyřech věkově smíšených třídách (Sedmikrásky, Berušky, Sluníčka a Mravenci). Budova MŠ disponuje plastovými okny a není zateplená.

Kromě MŠ je v obci zřízena i **základní škola (dále ZŠ) v místní části Stará Paka s kapacitou 330 žáků.** Kromě ZŠ se zde nachází i školní družina s kapacitou 90 žáků a jídelna s kapacitou 252 strážníků. Budova škola disponuje plastovými okny, budova školy není zateplená nicméně plášť střechy a fasáda se zdají být v dostatečném stavu. Za školou se nachází sportovní zázemí. Místní ZŠ navštěvují zejména místní děti, nicméně migraci školáků zachycuje obrázek č. 5.

Obrázek 5 Přehled denní školní dojížděky

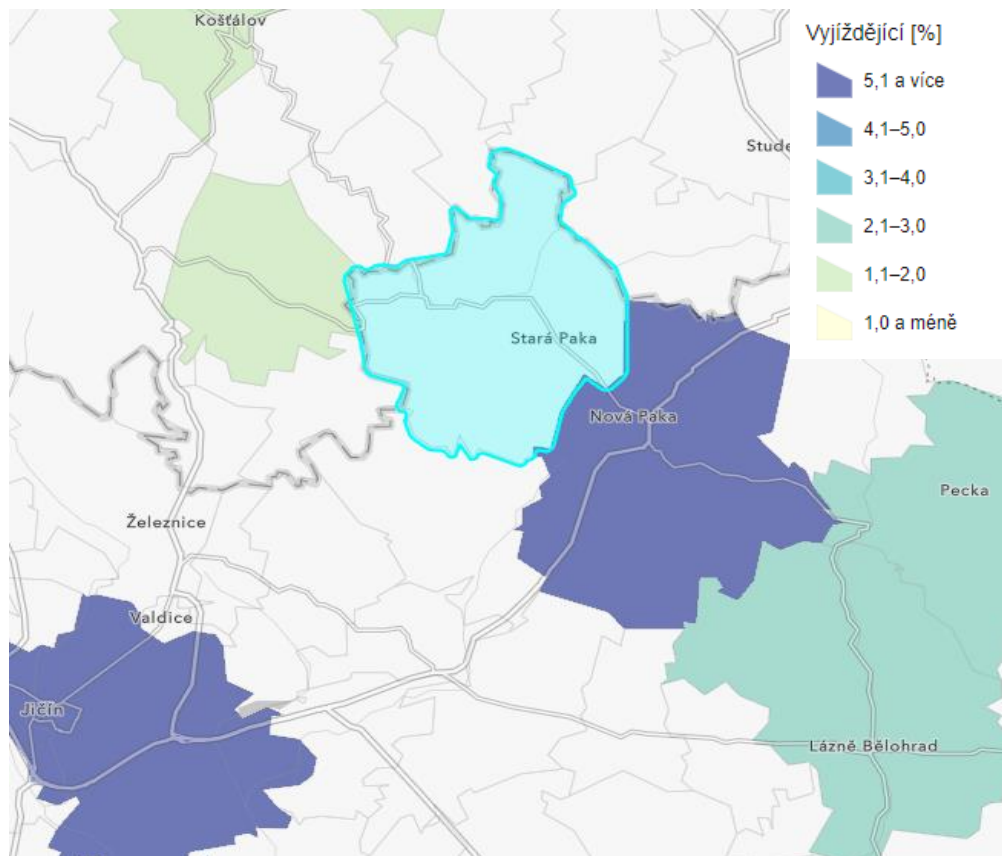


Zdroj: ČSU-geoportál



Denně v rámci školní dojížděky do Staré Paky dojíždí za vzděláním celkem 29 žáků, z nichž nejvíce dojíždí z Nové Paky (48,2 %) a Levínské Olešnice (41,3 %), Školní denní vyjížděku včetně středoškoláků a vysokoškoláků zachycuje obrázek č. 6. **Celkově za vzděláním vyjíždí 86 žáků.** Většina žáků dojíždí do Nové Paky (50 %), Jičína (12,7 %) a Trutnova (5,8 %).

Obrázek 6 Celková školní vyjížděka ze Staré Paky



Zdroj: ČSU-geoportál

Z pohledu základních prvků občanské vybavenosti v obci lze zmínit poštu, knihovnu, všeobecného praktického lékaře, několik restauračních zařízení, prodejny smíšeného zboží, drogerie, domácí potřeby, zeleniny, železářství, kadeřnictví, geodetické práce apod. Další prvky občanské vybavenosti a služby včetně odborných lékařů se nachází v blízké Nové Pace v krátké dojezdové vzdálenosti. Dostupnost služeb je horší v okrajových místních částech zejména v zimních obdobích. Sociální služby jsou ve Staré Pace dostupné prostřednictvím spolku Domeček plný koleček, z. s., který poskytuje nepřetržitou terénní osobní asistenci pro seniory a osoby zdravotně postižené v jejich domácích prostředích a další aktivity pro tyto osoby. Další sociální služby jsou dostupné v Nové Pace.

Shrnutí kapitoly:

- Vysoký počet prvků občanské vybavenosti v hlavní části
- Dobré sportovní vyžití zejména v hlavní části
- Rozvinutá zařízení vzdělávání



Komunitní a společenský život

Komunitní život jde ruku v ruce s pestrým společenským životem. Ve staré Pace se každoročně pořádají různé kulturní akce, edukační přednášky nebo sváteční akce.

V obci se také pořádají letní kina, sportovní akce nebo divadlo.

V obci Stará Paka **působí řada spolků a pobočných spolků**, které jsou zapsány a aktivně se zapojují do života ve městě. Mezi ně patří UMědoma z.s., Rodičovské sdružení při ZŠ Stará Paka, Podkrkonošský aeroklub Stará Paka, Trvale udržitelná krajina, Jezdecké a kynologické sdružení, Domeček plný koleček z. s., IPMS Czech Republic, o.s., Tělovýchovná jednota Sokol Roškopov, z.s., Tělovýchovná jednota Sokol Ústí u Staré Paky, z.s., FARMA proti bariérám, z. s., TJ SOKOL Stará Paka z.s., Altpaka z.s., Aeroklub Stará Paka LAA ČR z.s., OPEN ART, z.s., Klub biatlonu Roškopov p.s., LMK Nová Paka, modelářský klub p.s., AVZO ČR ROŠKOPOV, Český kynologický svaz ZKO Stará Paka – 304, a SH ČMS - Sbory dobrovolných hasičů.

UMědoma z.s. se věnuje poskytování pomoci osobám sociálně vyloučeným a ohroženým sociálním vyloučením na cestě k integraci a inkluzi. Jejich činnost zahrnuje nejen materiální podporu, ale také sociální a psychologickou pomoc.

Rodičovské sdružení při ZŠ Stará Paka je aktivním partnerem Masarykovy základní školy ve spolupráci s rodiči. Společně podporují vzdělávání a rozvoj dětí, organizují školní akce a přispívají k pozitivní atmosféře ve škole.

Podkrkonošský aeroklub Stará Paka provozuje místní letiště a podporuje zájem o létání ve společenství nadšenců. Klub poskytuje školení pro nové piloty a pořádá letecké akce pro veřejnost.

Trvale udržitelná krajina sdružuje lidi s podobnými environmentálními zájmy a usiluje o ochranu přírody a krajinářského dědictví. Jejich činnost zahrnuje osvětu, údržbu lokalit a podporu ekologických projektů.

Jezdecké a kynologické sdružení se zaměřuje na práci s mládeží a rozvoj jezdeckého sportu. Kromě sportovních aktivit klade důraz na péči o koně a psy a podporuje vztah mládeže k těmto zvířatům.

Domeček plný koleček, z. s. se snaží zlepšit život a sociální postavení handicapovaných lidí. Jejich činnost zahrnuje pořádání integrovaných sportovních akcí, poskytování sociálních služeb a provoz chráněných dílen.

IPMS Czech Republic, o.s. je svaz stavitelů plastikových modelů, který podporuje zájemce o modelářství a organizuje soutěže a výstavy modelů.

Tělovýchovná jednota Sokol Roškopov, z.s. a **Tělovýchovná jednota Sokol Ústí u Staré Paky, z.s.** podporují sportovní aktivity ve městě a poskytují tréninkové možnosti pro širokou veřejnost.

FARMA proti bariérám, z. s. zapojuje lidi s handicapem do zemědělských a chovatelských aktivit a pomáhá tak překonávat jejich sociální a fyzické bariéry. Spolek realizuje různé projekty a podporuje vytváření přátelského prostředí pro všechny.



TJ SOKOL Stará Paka z.s. je významnou společenskou organizací, která podporuje sportování veřejnosti a poskytuje prostředí pro různé sportovní aktivity a tréninky.

Altpaka z.s. má nejasný účel, ale je pravděpodobné, že se zaměřuje na specifické kulturní nebo rekreační aktivity v obci.

Aeroklub Stará Paka LAA ČR z.s. se věnuje organizaci a podpoře leteckého létání a sdružuje piloty a příznivce letectví.

OPEN ART, z.s. podporuje tvůrčí kulturní aktivity v místě a vytváří prostředí pro uměleckou tvorbu a prezentaci místních umělců.

Klub biatlonu Roškopov p.s. podporuje rozvoj biatlonu v regionu a poskytuje prostor pro tréninky a soutěže v tomto sportovním odvětví.

LMK Nová Paka, modelářský klub p.s. se věnuje organizování a podpoře modelářského sportu a pořádání soutěží a akcí pro modeláře.

AVZO ČR ROŠKOPOV se angažuje v organizaci sportovních a zájmových aktivit pro místní komunitu a podporuje zdravý životní styl.

Český kynologický svaz ZKO Stará Paka – 304 se zaměřuje na kynologickou činnost a podporuje výcvik a péči o psy ve spolupráci s místními chovateli.

Sbory dobrovolných hasičů se zabývají ochranou obyvatelstva a majetku v obci a poskytují pomoc při požárech a mimořádných událostech. Jsou nedílnou součástí místního bezpečnostního systému. Mezi sbory patří **SDH Brdo**, který má 43 členů. Disponují hasičskou zbrojnicí, motorovou stříkačkou, požární stříkačkou PS 12 s příslušenstvím, stejnokroje atd. **SDH Krsmol** sdružuje 22 členů. Jsou bez techniky, ale spolupracují s SDH Brdo. **SDH Roškopov** sdružuje 63 člen. Disponují

hasičskou zbrojnicí, motorovou stříkačkou s příslušenstvím, osobní automobil Ford Transit, stejnokroje atd. **SDH Stará Paka** sdružuje 67 členů. Disponují hasičskou zbrojnicí, motorovou stříkačkou s příslušenstvím, stejnokroje atd. **JSDH Stará Paka** sdružuje 14 členů, disponují cisternovou stříkačkou Škoda CAS 25, speciálním požárním vozidlem AVIA, A31, ochrannými zásahovými pomůckami, kompletní zásahovou výbavou, radiostanicemi, motorovou stříkačkou s příslušenstvím, čerpadlem atd. Průměrně má tato jednotka 25 zásahů ročně. **SDH Ústí** sdružuje 28 členů. Disponují hasičskou zbrojnicí, motorovou stříkačkou s příslušenstvím, přívěsný vozík atd. Místní část Karlov nedisponuje spolkem SDH. **Z pohledu kulturních akcí**, se v obci každoročně pořádají hasičské plesy, divadla, rozsvícení vánočního stromu, různé soutěže, dětské dny, sousedská posezení, letní kina, odborné přednášky, hudební koncerty, pálení čarodějnic apod.

Shrnutí kapitoly:

- Komunitní a společenský život v obci je velice pestrý
- Velké zastoupení spolků
- Široké zapojení občanů napříč generace

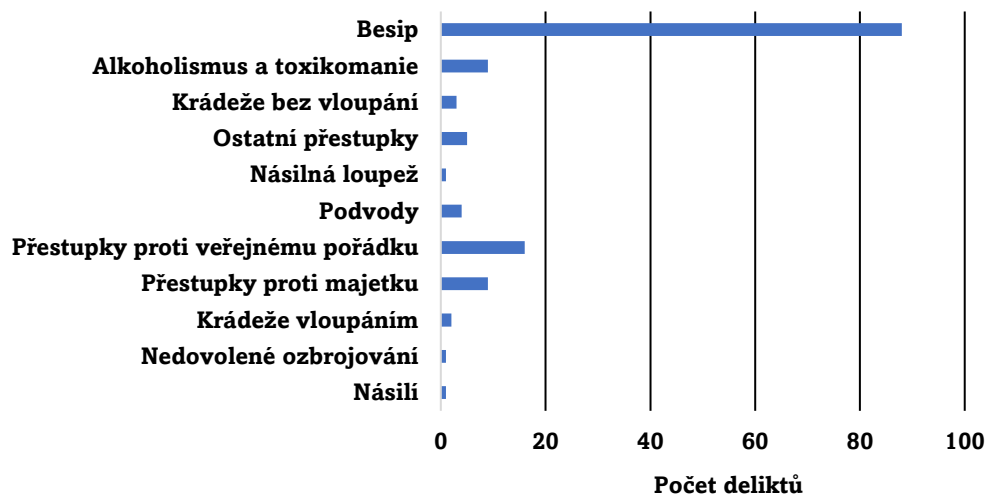


Bezpečnost

Z pohledu bezpečnosti obyvatel v obci jsou dle statistik policie ČR největší hrozbou přestupky spáchané na úseku besipu, tedy zejména rychlá jízda. **Nejvyšší koncentrace těchto přestupků je v místní části Stará Paka na silnici II/284.** Třídy spáchaných deliktů na území obce Stará

Paka za jeden rok v období od 01.04.2023 do 01.04.2024 zachycuje graf č. 15.

Graf 15 Četnost spáchaných deliktů dle tříd za období 01.04.2023–01.04.2024

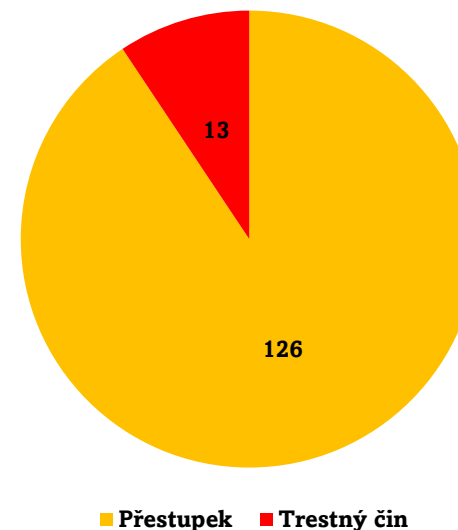


Zdroj: Policie ČR mapa kriminality-vlastní zpracování

Z grafu je patrné, že z celkových 139 spáchaných deliktů za sledované období na území Staré Paky tvoří většinu z nich delikty na úseku besipu. Ostatní třídy deliktů jsou převážně ojedinělé.

Vážnost spáchaných deliktů určuje jejich kategorie, zda se jedná o přestupek nebo trestný čin. Tuto skutečnost zachycuje graf č. 16.

Graf 16 Kategorie spáchaných deliktů dle tříd za období 01.04.2023–01.04.2024



Zdroj: Policie ČR mapa kriminality-vlastní zpracování

Při pohledu na graf č. 16 **jasně převažují přestupky, což jsou zpravidla dle zákona méně závažné delikty.** Míra objasnění těchto deliktů činí 76 %.

Shrnutí kapitoly:

- Vysoká koncentrace přestupků na úseku besipu v místní části Stará Paka na silnici II/284
- Většina spáchaných deliktů jsou méně závažné přestupky



Turismus a životní prostředí



Lokální cestovní ruch

Z pohledu cestovního ruchu je obec poměrně zajímavá. Jelikož značná část území obce je tvořena smíšenými lesy a kopcovitým terénem, kterému dominují

Staropacké hory na severním hřbetu území, nabízí obec řadu

přírodních atraktivit. Oproti tomu se na území obce nachází řada památek místního významu.

Obec se nachází v turisticky atraktivní oblasti Českého ráje, v blízkosti populárního turistického cíle Krkonoše. Zároveň se nachází na území Geoparku Český ráj, který je zařazen do evropské sítě geoparků. Tento geopark nabízí rozsáhlé území s bohatou paletou geologických fenoménů, včetně paleontologických, mineralogických a archeologických lokalit s historickým významem. Geopark je také součástí Sítě světových geoparků UNESCO.

V obci samotné existují dvě ubytovací zařízení s celkovou kapacitou 30 osob - restaurace s penzionem v obci Stará Paka a rodinný penzion v části Karlov.

Hromadné ubytovací zařízení v obci není k dispozici, přičemž individuální rekreace a cestovní ruch se převážně realizují v soukromých chatách a chalupách.

Turistické trasy procházejí územím obce, včetně cyklotrasy KČT č. 4294 z Libštátu do Hostinného.

V místní části Stará Paka je množství historických památek, včetně artefaktu Ukřižovaného, roubené chalupy, bývalé školy č. p. 22, souboru

nemovitých věcí spojených s kostelem sv. Vavřince, kapličky s kamenným pilířem a sochou sv. Jana Nepomuckého, a sloupu se sousoším sv. Anny s Pannou Marií.

V místní části Karlov se nachází památková zóna, která je památkově chráněna od 22.09.1995. V místní části se nachází tři přízemní roubené chalupy z 19. století, zatímco v **místní části Roškopov** lze nalézt dvě další roubené chalupy z tohoto období.

V místní části Ústí u Staré Paky se nachází tři roubené chalupy, přičemž jedna z nich byla dříve sedláckou usedlostí. Kromě toho je zde i pilíř s kamenným křížem a přístupovým schodištěm, doplněný sochou sv. Josefa.

V místní části Krsmol jsou dvě další roubené chalupy z 19. století, zatímco **v místní části Brdo** jsou dvě roubené chalupy z téhož období, z nichž jedna bývala usedlostí. Kromě toho jsou zde sochy Panny Marie, sv. Jana Nepomuckého, Ukřižovaného a Panny Marie immaculaty. Jedná se tedy spíše o historické památky lokálního charakteru.

Shrnutí kapitoly:

- Obec láká zejména přírodními krásami-kopcovitý terén a lesy, zejména Staropacké hory přitahují aktivnější turisty
- Výhodné umístění v Českém ráji a blízkost Krkonoš
- Omezené ubytování-jen dvě zařízení pro 30 osob, ale rozsáhlá síť turistických tras a historických památek místního charakteru



Lokální životní prostředí

Z ekologického hlediska je významným faktorem smíšený charakter krajiny s lesy a kopcovitým terénem, který má schopnost zpomalit odtok vody a akumulovat ji, což může mít pozitivní vliv na regulaci toků a snižování rizika povodní.

Nicméně, zemědělská činnost a způsoby hospodaření v krajině mohou negativně ovlivňovat životní prostředí. Velkovýrobní zemědělství, vysoké zornění půdy a nevhodná skladba dřevin v lese (například dominance smrkové kultury) mohou snižovat stabilitu krajiny a zvyšovat riziko povodní.

Krajina na území obce obsahuje významné krajinné prvky, které jsou zákonem vymezené a chráněné. Existuje zde také několik památných stromů, což naznačuje určitou péči o zachování přírodních hodnot.

V rámci ochrany přírody a krajiny je obec součástí **Geoparku Český ráj**. Bývalý lom Hvězda, i když již není využíván k těžbě, zůstává aktivní geologickou lokalitou.

Od října 2005 je území Staré Paky začleněno do evropského a světového Geoparku Český ráj. V listopadu 2015 byly globální geoparky oficiálně zařazeny pod záštitu UNESCO. Tato zařazení jsou zaměřena na zvýšení povědomí o geodiverzitě a podporu ochrany přírodního a kulturního dědictví. Bývalý lom Hvězda, přispívá k rozmanitosti geoparku. Jedná se o opuštěný stěnový lom v andezitoidech (melafyrech), který je dnes aktivní exkurzní geologickou lokalitou, i když už není využíván k těžbě.

Lesní plochy tvoří dle územního plánu 29,8 % z celkové rozlohy území obce a jsou tvořeny spíše smíšenými lesy.

Oproti tomu zemědělské plochy tvoří dle územního plánu 29,2 % z celkové rozlohy území obce a na zemědělských plochách se převážně pěstují obiloviny a kukuřice.

Kvalita ovzduší je na dobré úrovni. Na území se nenachází žádný větší znečišťovatel ovzduší. Nejvyšší znečištění CO₂ je z provozu na silničních tazích. Úroveň znečištění CO₂ je do 50 t/rok na celém území.

Odpadové hospodářství je řešeno prostřednictvím spolupráce s firmou Marius Pedersen a.s., která zajišťuje svoz smíšeného a tříděného komunálního odpadu. Občané neplatí poplatky za odpady od roku 2013 a aktivně se podílejí na třídění odpadů ve svých domácnostech, což potvrzuje 90 % respondentů z dotazníkového šetření v rámci strategického plánu z roku 2019. Obec investovala do vybavení technikou pro zpracování bioodpadu a stavby kompostárny, která je využívána v rámci spolupráce s okolními obcemi a je provozována městem Nová Paka. Dále je na území obce provozována bioplynová stanice, která zpracovává bioodpad od roku 2011 a přispívá k udržitelnému nakládání s odpady.

Shrnutí kapitoly:

- Smíšená krajina zpomaluje odtok a reguluje toky
- Na území obce se nachází krajinné prvky včetně geoparku Český ráj a památné stromy
- Efektivní třídění odpadu s kompostárnou a možností využití bioplynová stanice



Správa obce

Obec Stará Paka se řadí mezi tzv. „jedničkové obce“, jedná se o druh obce se základní působností. Obec spravuje šest místních částí **Stará Paka, Brdo, Karlov, Krsmol, Roškopov a Ústí**. Nejvyšším orgánem obce je devítičlenné zastupitelstvo.

Zastupitelstvo obce v oblasti samostatné působnosti vydává rozhodnutí usnesením a může přijímat obecně závazné vyhlášky. Ze zákona o obcích je zřízen finanční a kontrolní výbor. V přenesené působnosti je nejvyšším orgánem obecní úřad, ten vede uvolněný starosta obce a neuvolněný místostarosta.

Obecní úřad vykonává rozsáhlou paletu agend v přenesené působnosti, mezi ně patří například agenda silničního správního úřadu, matrik a evidence obyvatel, životního prostředí apod. Za zmínku také stojí, že vykonává agendu stavebního úřadu, což je u obce tohoto typu nestandardní. Kromě přenesené působnosti vykonává i úkoly v samostatné působnosti, které mu svěří zastupitelstvo obce.

Ke komunikaci s občany využívá obec širokou paletu nástrojů, zejména webové stránky obce, obecní rozhlas, zpravodaj „Podhořan“, mobilní rozhlas nebo v různých otázkách dotazníková šetření.

Stará Paka je členem regionálního uskupení obcí místní akční skupiny (dále MAS) Brána do Českého ráje. MAS mimo jiné zprostředkovává granty a dotace obcím, neziskovým organizacím a soukromým osobám metodou LEADER. Také je držitelem integrovaného nástroje komunitně vedeného místního

rozvoje (dále CLLD), jehož smyslem je koordinace podpory různých zdrojů v zájmu posílení jejich společného efektu na širší území.

Obec je také členem Lázeňského mikroregionu. Jedná se o svazek obcí na mikroregionální úrovni za účelem podpory lázeňství a tím pádem cestovního ruchu.

Stará Paka je dále členskou obcí dobrovolného svazku obcí Novopacko. Svazek sdružuje všechny obce ORP Nová Paka.

Obec je členem Sdružení místních samospráv ČR. Sdružení je nevládní apolitickou organizací s celostátní působností, která sdružuje a hájí zájmy obcí a měst v ČR. Ze širokého spektra aktivit ve prospěch samospráv lze zmínit především prosazování spravedlivého dělení daňových výnosů mezi obce a města v ČR (rozpočtové určení daní). Agenda SMS ČR dnes zahrnuje připomínkování nejrůznějších legislativních návrhů, prezentace a prosazování potřeb menších obcí a měst, hájení zájmů venkova a jeho obyvatel a spolupráce v boji proti korupci ve veřejné správě. SMS ČR je silným partnerem vlády, parlamentu i krajů v ČR

Shrnutí kapitoly:

- Obec využívá širokou paletu nástrojů ke komunikaci s občany
- Stará Paka se aktivně zapojuje do mezi obecní spolupráce
- Obecní úřad vykonává mimo jiné agendu stavebního úřadu



Hospodaření obce

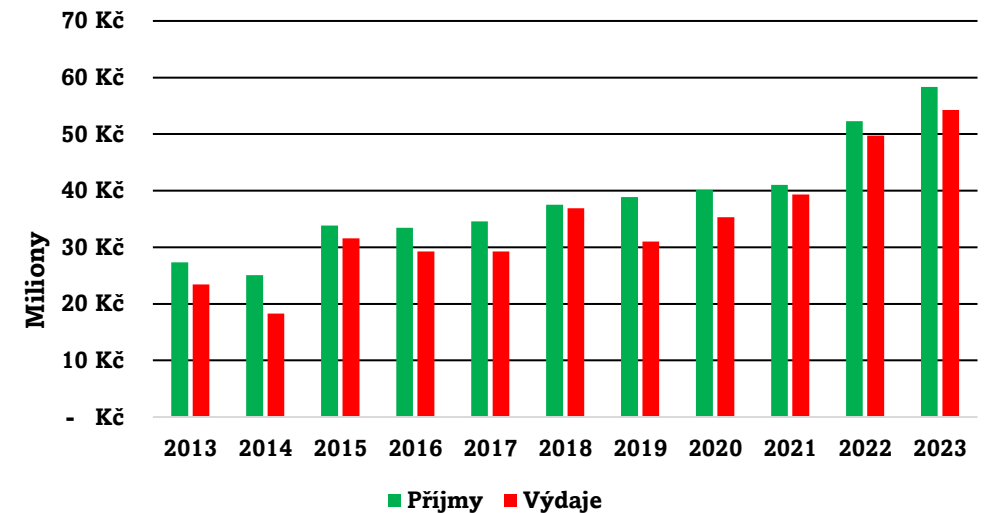


Základním nástrojem pro finanční hospodaření obce je její rozpočet každoročně schvalován zastupitelstvem. Dle potřeby jsou zastupitelstvem provedeny úpravy rozpočtu v podobě rozpočtových opatření (změn). Rozpočet je odrazem základních rozvojových priorit obce.

Graf č. 17 zobrazuje vývoj skutečných příjmů a výdajů obecního rozpočtu za období 2013–2023. Obec za sledované období **hospodaří s přebytkovým rozpočtem**, což značí dobré hospodaření obce. Obec má na svém k dispozici na svém bankovním účtu v roce 2024 ekvivalent svého ročního příjmu a **není nijak zatížena dluhem**. Při pohledu na jednotlivé položky rozpočtu za sledované období je patrné, že obec **čerpá hojně dotační tituly**. Úroveň mezi investičními a neinvestičními transfery se zdá být vyvážená. Při pohledu na investiční nákupy a související výdaje je patrné, že **obec značně investuje**. Položka kapitálových příjmů reflektuje prodeje obecního majetku, zejména pozemků. Z dat za sledované období je zřejmé, že obec rozprodává majetek v nižších řádech sta tisíců, což znamená, že se jedná spíše o menší majetek (například narovnání chyby v katastru formou odprodeje části pozemku).

Nejvyšším zdrojem příjmů obce jsou příjmy z daní fyzických a právnických osob a z DPH. Naopak nejvyšší výdaje obce tvoří běžné výdaje, do kterých spadá běžná spotřeba jako energie, opravy movitého a nemovitého majetku.

Graf 17 Vývoj skutečných příjmů a výdajů obecního rozpočtu v období 10 let



Zdroj: Monitor-přehled veřejných financí-vlastní zpracování

Shrnutí kapitoly:

- Obec hospodaří s přebytkovým rozpočtem
- Obec značně investuje
- Žádné zadlužení a finanční rezerva v roce 2024 v ekvivalentu jednoho ročního příjmu obce

Východiska pro strategickou část





SWOT ANALÝZA

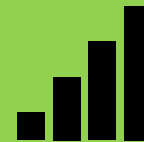


Silné stránky

-Dobré dopravní napojení Kvalitní příroda
 -Zlepšující se vzdělanost obyvatel
 -Rostoucí trend počtu obyvatel
 -Dostatek rozvojových ploch k bydlení
 -Dobrý poměr mezi zástavbou, lesy a zemědělskou půdou
 -Podíl nezaměstnanosti vykazuje stabilní až klesající trend
 -Podíl vyjíždky a dojíždky obyvatel za prací je téměř vyrovnaný
 -Vysoký podíl OSVČ
 -Nízká a klesající nezaměstnanost
 -Dobré vybavení technickou infrastrukturou vyjma kanalizace



-Vysoký počet prvků občanské vybavenosti v hlavní části
 -Dobré sportovní vyžití
 -Rozvinutá zařízení vzdělávání
 -Komunitní a společenský život v obci je velice pestrý
 -Široké zapojení občanů napříč generace
 -Nízká kriminalita z pohledu vážných deliktů
 -Výhodné umístění v Českém ráji a blízkosti Krkonoš
 - Smíšená krajina zpomaluje odtok vody z krajiny a reguluje toky
 -Efektivní třídění odpadu s kompostárnou



-Obecní úřad vykonává mimo jiné agendu stavebního úřadu
 -Obec hospodaří s přebytkovým rozpočtem
 -Obec není zadlužená
 -Zejména v centrální části nadstandartní počet spojů
 -Stará Paka se aktivně zapojuje do přes obecní spolupráce
 -Obec je významným železničním uzlem
 -Obec využívá širokou paletu nástrojů ke komunikaci s občany
 -Převážně dobrý stav komunikací





Slabé stránky

Trend stárnutí populace

Nizká výstavba nových bytů

Ve většině místních částí není vybudována veřejná kanalizace

Horší dopravní obslužnost v místních částech Brdo, Karlov, Krsmol a Roškopov

Málo rozvinutá cyklistická infrastruktura

Nizký počet prvků občanské vybavenosti v místních částech kromě hlavní

Vysoká koncentrace přestupků na úseku besipu v místní části Stará Paka na silnici II/284

Omezené ubytování v obci



Příležitosti

Posílit distribuční síť elektrické energie pro budoucí rozvoj

Čerpání dotačních titulů

Podpora výstavby cyklistické infrastruktury

Zvýšení dopravní obslužnosti v místních částech Brdo, Karlov, Krsmol a

Roškopov



Hrozby

Rostoucí trend stárnutí populace

Ztráta obyvatel v důsledku nedostatečné výstavby nových bytů

Hrozba znečišťování životního prostředí v místních částech, kde není

zřízena kanalizace

Klimatické změny





Dotazníkové šetření

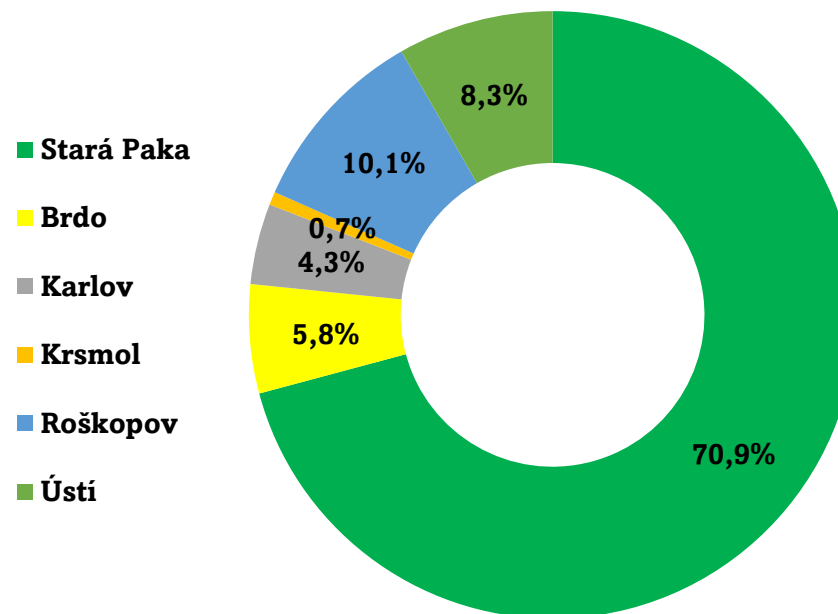


Participace veřejnosti na tvorbě programu rozvoje

Do procesu tvorby programu rozvoje obce Stará Paka na období 2024–2030 byla kromě zástupců vedení samosprávy a místních aktérů zapojena i veřejnost. Právě veřejnost mohla prostřednictvím dotazníků vyjádřit své názory a pohledy k budoucímu směřování obce Stará Paka nebo zhodnotit rozvoj obce v minulých letech. **V průběhu března a začátku května 2024** probíhalo dotazníkové šetření v elektronické a tištěné formě. Z celkové populace 15+ let se **šetření zúčastnilo 31 % obyvatel (278 odpovědí)**. Převažujícím pohlavím respondentů bylo ženské pohlaví (53,8 %).

Z pohledu **zastoupení jednotlivých místních částí** (viz graf č. 18) pocházela většina respondentů z místní části Stará Paka (70,9 %). Každá místní část měla však alespoň jednoho respondenta. Některé klíčové otázky byly analyzovány na úrovni jednotlivých místních částí, aby bylo možné identifikovat problémy specifické pro konkrétní lokality. Obecně nelze vzhledem k nízkému počtu respondentů z ostatních místních částí, kromě centrální, přikládat výsledkům velkou váhu. Nicméně v některých místních částech s vyšším počtem respondentů bylo možné na základě opakujících se odpovědí pozorovat určité problémy.

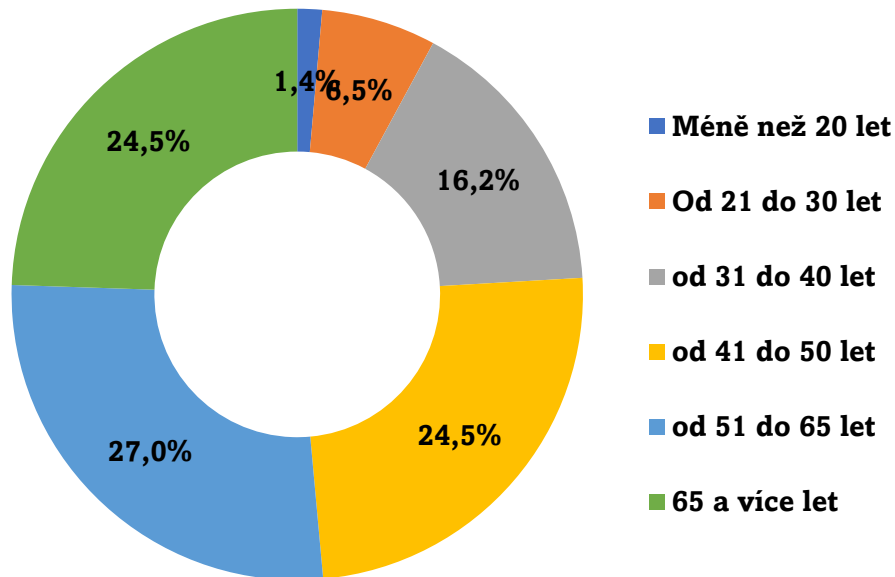
Graf 18 Zastoupení respondentů dle místních částí



Z hlediska věkových skupin, jak ukazuje graf č. 19, byla **nejpočetnější skupina** respondentů ve věku 51 až 65 let (27 %). Podobné zastoupení měly věkové skupiny 65 let a více (24,5 %) a 41 až 50 let (24,5 %). **Nejmenší zastoupení** měla populace mladší 20 let (1,4 %). Na základě těchto údajů o věkovém rozložení a vysoké účasti obyvatel lze toto dotazníkové šetření považovat za reprezentativní z hlediska věkových struktur a zapojení obyvatel.

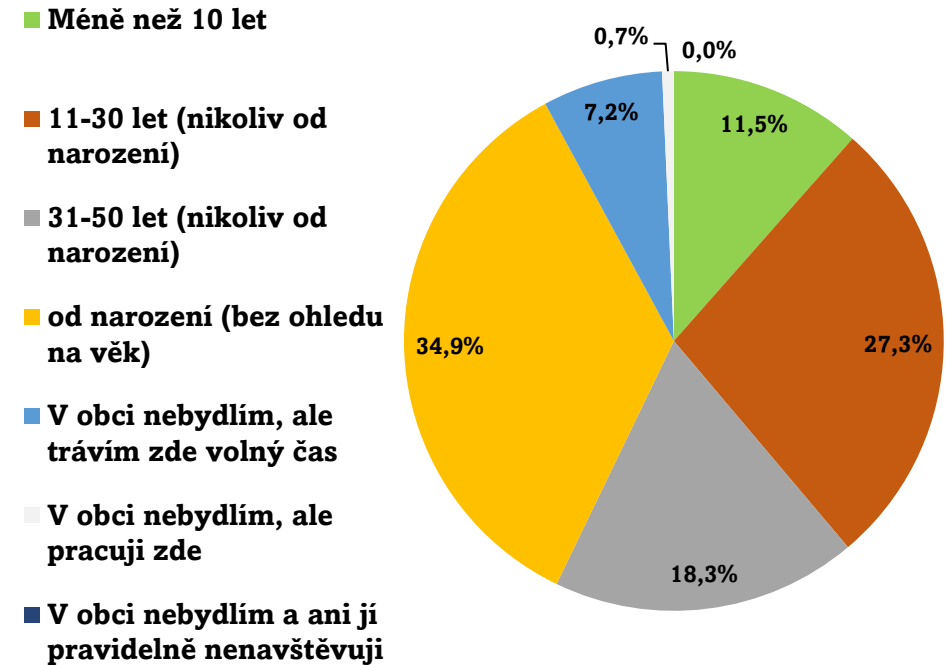


Graf 19 Zastoupení respondentů dle věkových skupin



Na základě dat zobrazených v grafu č. 20 lze pozorovat **délku pobytu respondentů** na území Staré Paky. Tyto údaje naznačují, že Stará Paka **za posledních 50 let podstoupila výrazné změny v důsledku migrace**, nicméně je zde **přítomné jádro respondentů, kteří zde bydlí od narození** (34,9 %). Druhé největší zastoupení respondentů v obci pobývá v rozmezí 11-30 let (27,3 %).

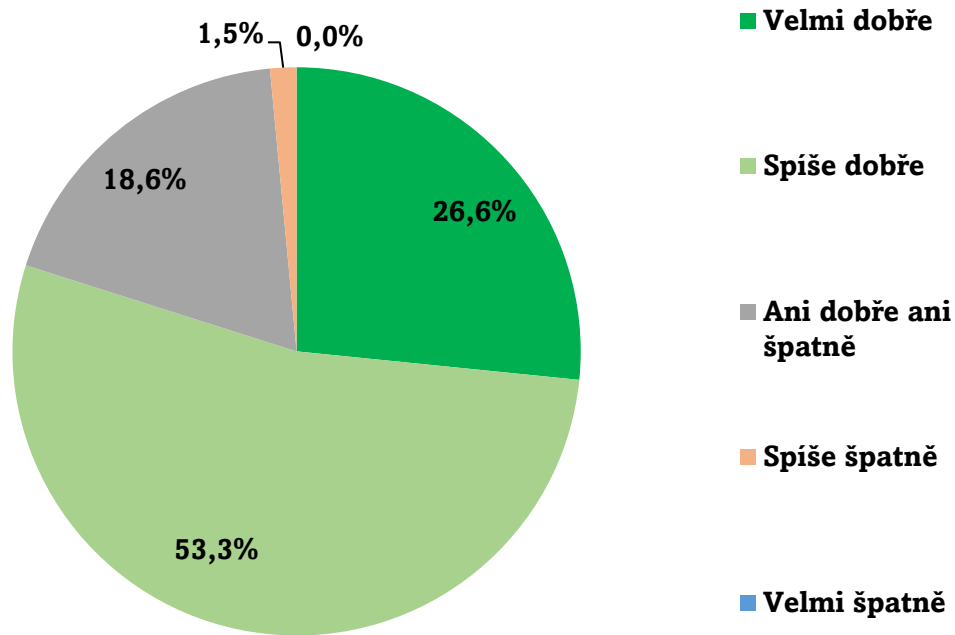
Graf 20 Délka pobytu respondentů v obci



Pozitivní vztah mezi obyvateli a jejich místem pobytu má klíčový význam pro prosperitu dané obce. Vzájemný vztah místních obyvatel a obce je ukazatelem jejich celkové spokojenosti s životem v daném prostředí. **V případě Staré Paky hodnotí většina respondentů (26,6 % velmi dobře, 53,3 % spíše dobře) život v obci kladně**, jak ukazuje graf č. 21. Negativní hodnocení života v obci vyjádřilo pouze 1,5 % respondentů, zatímco zbytek respondentů (18,6 %) označilo své hodnocení života v obci jako průměrné.

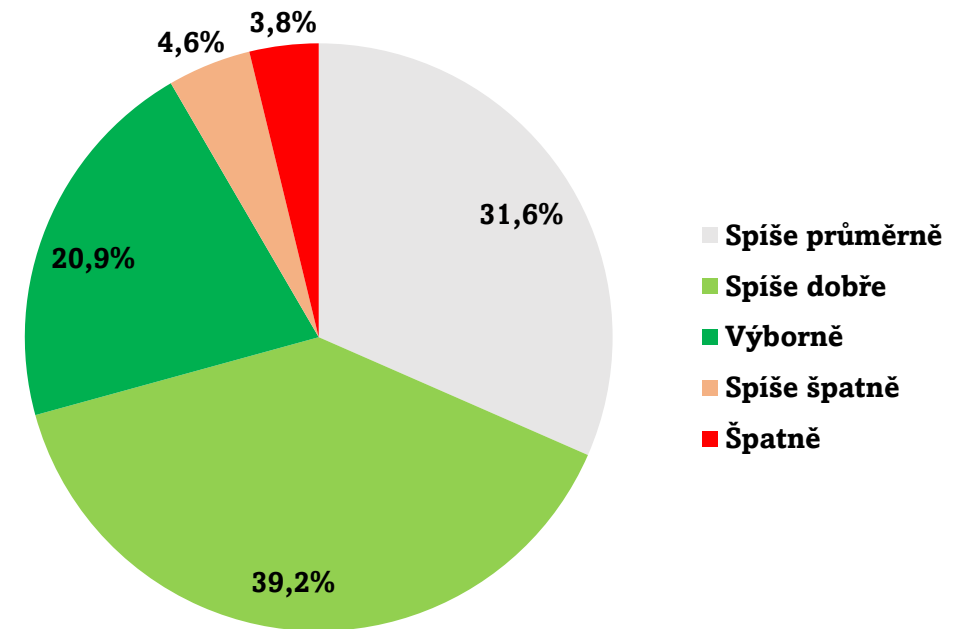


Graf 21 Hodnocení života v obci z pohledu respondentů



Významný vliv na kvalitu života v obci mají také **sousedské vztahy**, které tvoří komunitní prostředí v obci. Sousedské vztahy jsou ve Staré Pace **vnímány pozitivně** (20,9 % výborně, 39,2 % spíše dobře). Pouze 8,4 % respondentů vnímá sousedské vztahy v obci negativně. Zbytek respondentů vnímá vztahy průměrně. **Z pohledu jednotlivých místních částí** jsou nejhůře sousedské vztahy vnímány v místní části Ústí a Brdo.

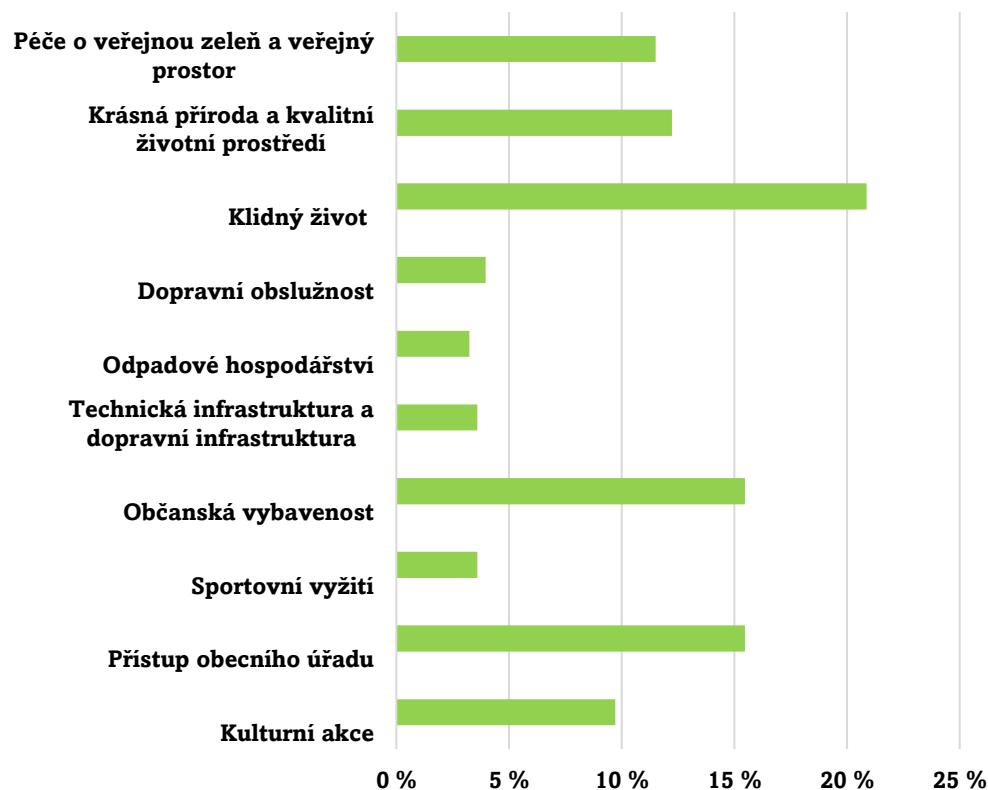
Graf 22 Hodnocení sousedských vztahů v obci



Graf č. 23 reflektuje **silné stránky** obce očima respondentů. Mezi nejvýznamnější patří **klidný život, kterou uvedlo 20,9 % respondentů, dále následuje přístup obecního úřadu (15,5 %), občanská vybavenost (15,5 %)**. Naopak menší prioritu přisuzují odpadovému hospodářství (3,2 %).



Graf 23 Silné stránky z pohledu respondentů



Naopak **respondenti jsou nejvíce nespokojeni** s oblastmi, které zachycuje graf č. 24. Respondenti jsou nejvíce nespokojeni se stavem místních komunikací (72 %) a se stavem chodníků a další pěší infrastruktury (45,8 %). Tyto dva problémy jsou mezi respondenty opravdu palčivé a lze spatřovat velkou shodu nad těmito problémy.

Graf 24 Negativně vnímané oblasti obce





Z pohledu služeb, které v obci chybí, **uvádí 19,4 % respondentů absenci zdravotnictví (lékař a zubař)**, dále **12,9 % obyvatel uvedlo masnu** nebo řeznictví, které v obci patrně bylo, ale zkrachovalo, jak je patrné z odpovědí. Při pohledu na jednotlivé místní části **uvádí 25 % respondentů z místní části Brdo, že jim chybí obchod.**

V **Roškopově** pak uvedlo **36 %** respondentů z této místní části, že jim **chybí zubař** a **21 %** uvedlo, že jim **chybí masna**.

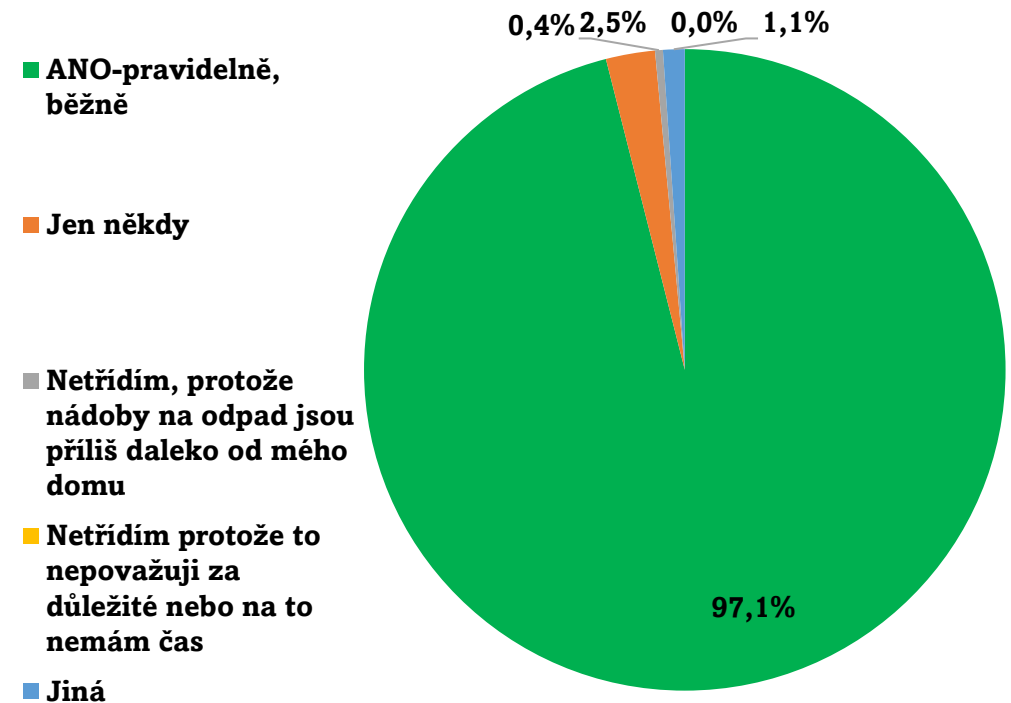
V místní části Ústí chybí masna, jak uvádí 17,4 % respondentů z této místní části. Ostatní místní části pro svůj nízký podíl respondentů nereflektují určitou absenci služeb.

V otázce komunikace obecního úřadu s veřejností nebyl spatřen zásadní problém. Nicméně v otázce přístupu obecního úřadu k vybraným oblastem rozvoje byl shledán nedostatečný přístup v oblasti vytváření podmínek pro bydlení, kdy se 36,7 % respondentů uchýlilo k negativnímu hodnocení. Rovněž se respondenti negativně staví k oblasti údržby silnic a veřejného prostoru, kdy 62,9 % uvedlo negativní hodnocení.

Oproti tomu, je vnímán pozitivní přístup v oblastech odpadového hospodářství, školství, kultury, sportu, volného času, vstřícnosti a jednání samosprávy, informovanost o záměrech obce, komunikace s obyvateli, propagace obce a místních aktivit, řešení specifických potřeb obyvatel jednotlivých místních částí.

V otázce třídění odpadů, jak zobrazuje graf č. 25 je patrné, že drtivá většina respondentů (97,1 %) třídí pravidelně odpad.

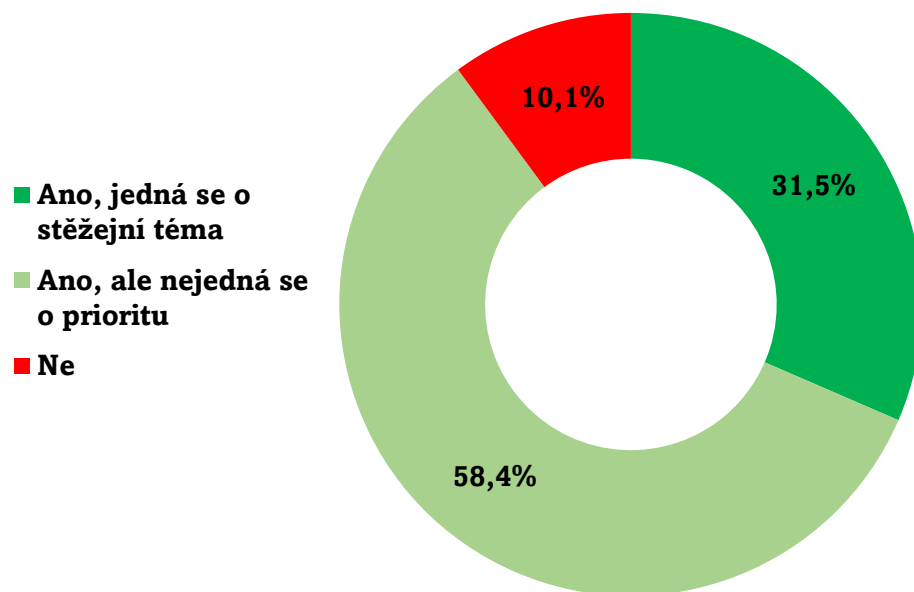
Graf 25 Přístup respondentů k třídění odpadů



Komunitní energetika (viz. graf č. 26) je respondenty vnímána jako oblast, kterou by měla obec rozvíjet, ale ne prioritně, k čemuž se přiklání 58,4 % respondentů. Oproti tomu 31,5 % respondentů vnímá rozvoj komunitní energetiky jako stěžejní téma. Pouze 10,1 % respondentů se uchýlilo k negativnímu hodnocení a vnímají komunitní energetiku jako oblast, kterou by obec neměla rozvíjet.



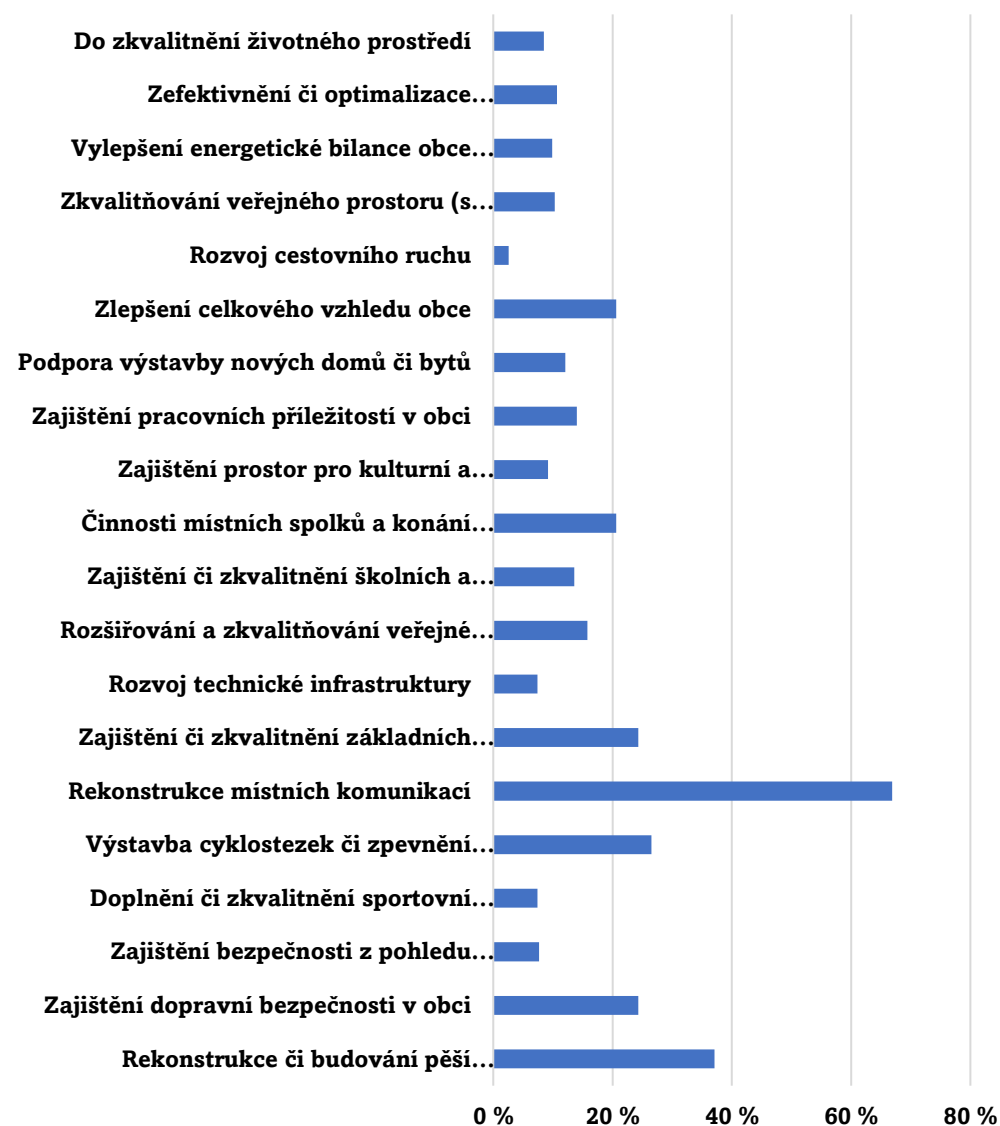
Graf 26 Vnímání komunitní energetiky



Budoucí rozvoj obce (graf č. 27) vnímá většina respondentů v rekonstrukci místních komunikací (66,9 %), rekonstrukci či budování pěší infrastruktury (37,1 %) a ve výstavbě cyklostezek či zpevněných lesních a polních cest (26,5 %).

Naopak mezi nejméně hodnocené oblasti rozvoje zařadili respondenti rozvoj cestovního ruchu (2,6 %), rozvoj technické infrastruktury (7,4 %), doplnění a zkvalitnění sportovní infrastruktury (7,4 %),

Graf 27 Vnímání budoucího rozvoje obce z pohledu respondentů





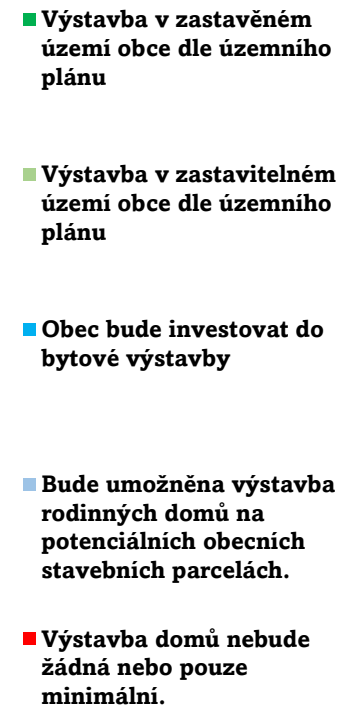
Mezi konkrétními projekty by respondenti nejvíce uvítali rekonstrukce chodníků, komunikací a zlepšení možností parkování a bezpečnosti na komunikacích (15,1 %), Dále by 2,9 % respondentů uvítalo výstavbu cyklostezek a výstavbu domů pro seniory. Většina respondentů (62,2 %) neuvedlo žádný konkrétní projekt a zbytek navržených projektů byl velice variabilní.

Z pohledu jednotlivých místních částí je situace velice podobná jako při komplexním pohledu. V místní části Roškopov uvedlo 32,1 % respondentů z této místní části, že by uvítali projekt na rekonstrukci chodníků, komunikací nebo na zlepšení parkování a bezpečnosti na komunikacích. V místní části Ústí by uvítali rovněž projekt v oblasti opravy/rozšíření dopravní infrastruktury. U ostatních místních částí byla velká variabilita.

Rozvoj obce z hlediska další výstavby je zobrazen v grafu č. 28. V očích respondentů je výstavba vnímána jako pozitivní krok směrem k rozkvětu obce, přičemž názory se rozcházejí jen ve způsobu její realizace. Největší podpora, kterou vyjádřilo 27,7 % respondentů, směřuje k výstavbě v již zastavěném území obce v souladu s územním plánem. Tato preference podtrhuje význam promyšleného a harmonického rozvoje, který respektuje stávající strukturu obce. Neméně významná je varianta, kdy by obec investovala do bytové výstavby, což podpořilo 23,7 % respondentů. Tato volba reflektuje touhu po rozšíření bytových kapacit a zajištění kvalitního bydlení pro současné i budoucí obyvatele, čímž by obec přilákala nové rezidenty a posílila svou komunitu.

Na opačném pólu se nachází 18,3 % respondentů, kteří nesouhlasí s jakoukoli výstavbou. Jejich postoj zdůrazňuje důležitost ochrany přírodního a kulturního dědictví obce a pečlivého zvážení dopadů jakéhokoli stavebního zásahu.

Graf 28 Vnímání možností další výstavby v obci



Strategická část





Návrhová část

Na základě detailního seznámení se situací v obci (s využitím veškerých analytických podkladů, terénního šetření apod.) a výstupů ze SWOT analýzy je možné navrhnout další směřování obce Stará Paka. V této kapitole je představena metoda aplikované strategie, prostřednictvím které došlo ke zformování budoucí dlouhodobé vize a strategických cílů. Každý strategický cíl se dále skládá z několika příslušných opatření, v jejichž rámci jsou pak definovány konkrétní aktivity. Tato vícestupňová hierarchie zajistí propojení každého jednotlivého uskutečněného projektu s dlouhodobě nastolenou vizí rozvoje obce.

Metodika zpracování

Před zahájením zpracování dokumentu ustanovilo vedení obce Stará Paka tzv. pracovní skupinu, tj. skupinu osob, kteří měli příležitost dokument v průběhu jeho tvorby aktivně spoluutvářet, připomínkovat či komentovat. Ustanovením této platformy bylo zajištěno, že program rozvoje nebyl vytvořen pouze na základě priorit jednotlivce či úzké skupiny osob, ale že se do procesu jeho tvorby zapojily různé zájmové, tematické, profesní či např. věkové skupiny.

Za účasti členů ustanovené pracovní skupiny se 9. května 2024 uskutečnilo v obci setkání se zástupci zpracovatelského týmu. Náplní tohoto setkání bylo bližší seznámení s municipalitou, charakteristika pozitiv a negativ současné situace, ve které se obec nachází, odhalení potenciálních problémů, příležitostí a reálných výzev pro následující období.

Podklady z diskusního setkání spolu s terénním šetřením a daty z veřejně dostupných zdrojů byly základem pro sestavení analytické části. Analytická část byla zakončena zformováním SWOT analýzy shrnující aktuální silné a slabé stránky a budoucí příležitosti a hrozby. K zisku podnětů posloužilo i dotazníkové šetření, jehož se mohli zúčastnit jak místní občané, tak také další osoby se vztahem k obci. Po vyhodnocení šetření následovalo vypracování základní struktury návrhové části založené výhradně na poznacích či trendech objevených v předešlých krocích. Pracovní verze strategického dokumentu byla následně předána spolu s kompletní analytickou částí, vizí a návrhem strategických cílů k vyjádření členům pracovní skupiny.



Dlouhodobá vize

Dlouhodobá vize rozvoje Staré Paky definuje ideální stav, ke kterému by municipalita měla ve střednědobém až dlouhodobém horizontu směřovat. Vize vychází z podrobného poznání a kritického zhodnocení současného stavu, detekováním silných a slabých stránek různorodých oblastí, i možných vlivů různorodých úrovní vnějšího prostředí. Cílem rozvojové vize je všestranný a systematický rozvoj celé obce s ohledem na současné trendy a jejich budoucí dopady. Dlouhodobá vize zároveň poskytuje základní rámec rozvojových oblastí, které jsou podrobněji definovány ve strategických cílech.



Stará Paka: *Moderní a udržitelná obec s vysokou kvalitou života*

V roce 2030 bude Stará Paka moderní a prosperující obcí s bezpečnou a efektivní infrastrukturou. Opravené komunikace, bezpečné chodníky a cyklostezky zajistí pohodlné cestování. Místní podniky budou podporovány, což povede k rozkvětu služeb a obchodů. Nové byty a rodinné domy zlepší dostupnost bydlení.

Obec bude klást důraz na udržitelnost a ochranu životního prostředí. Efektivní třídění odpadu, rozvoj zeleně a cyklostezky přispějí k čistému prostředí. Aktivní komunitní život bude podpořen kulturními a sportovními akcemi. Stará Paka bude v roce 2030 moderní a přátelskou obcí s vysokou kvalitou života.



Rozvojové oblasti a strategické cíle

K naplnění předložené dlouhodobé vize přispívají jednotlivé rozvojové oblasti a z nich plynoucí strategické cíle. Rozvojové oblasti se skládají ze tří témat definovaných mj. na základě objektivních poznatků (prezentovaných v analytické části), systematické (tzv. SWOT) analýzy, setkání s pracovní skupinou, poznatků z dotazníkového šetření a dílčích konzultací. Naplnění vytyčených strategických cílů je dosaženo skrze detailnější specifické cíle, které se dále skládají z konkrétních opatření a aktivit. Ty pak představují základní prvek návrhové části, pomocí nichž budou aktéři rozvoje municipality naplňovat dlouhodobou vizi obce. Všechny strategické cíle byly navrženy tak, aby využívaly vzájemných synergických efektů.





Vysvětlení karet strategických cílů

Následující podkapitola zobrazuje přehled zkratk a piktogramů použitých dále na rozvojových kartách jednotlivých strategických cílů. Jedná se o zkratky potenciálních finančních zdrojů, kterých je možné využít ke spolufinancování plánovaných aktivit. S ohledem na finanční náročnost některých opatření je doporučováno volit prostředky z evropských či národních zdrojů namísto financování výhradně z obecního rozpočtu. Jistá míra spolufinancování je možná u většiny níže uvedených aktivit.










Vysvětlivky pro níže uvedené zkratky správců dotačních titulů:

MMR – Ministerstvo pro místní rozvoj ČR (resp. Státní fond podnikání a investic)	MO – Ministerstvo obrany ČR
MŽP – Ministerstvo životního prostředí ČR (resp. Státní fond ŽP, resp. Národní program ŽP)	SFDI – Státní fond dopravní infrastruktury
MZE – Ministerstvo zemědělství ČR	SFPI – Státní fond podpory investic
MF – Ministerstvo financí ČR	OPŽP – Operační program Životní prostředí
MŠMT – Ministerstvo školství, mládeže a tělovýchovy ČR	IROP – Integrovaný regionální operační program
MV – Ministerstvo vnitra ČR	SZP – Společná zemědělská politika ČR
MPO – Ministerstvo průmyslu a obchodu ČR	OPZ – Operační program Zaměstnanost+
MPSV – Ministerstvo práce a sociálních věcí ČR	OPTAK – Operační program Technologie a aplikace pro konkurenceschopnost
NSA – Národní sportovní agentura	MoF – Modernizační fond
NPO – Národní plán obnovy	Kraj – krajské dotační tituly
MK – Ministerstvo kultury ČR	Nadace – nadace a nadační fondy
MD – Ministerstvo dopravy ČR (resp. Státní fond dopravní infrastruktury)	Jiné – Jiné, v tabulce neuvedené zdroje (např. nositelé integrovaných nástrojů)



V realizaci Programu rozvoje obce Stará Paka představuje nejdůležitějšího aktéra samotná obec. Předpokladem pro naplňování řady navrhovaných opatření a aktivit je široké zapojení dalších subjektů působících v obci nebo jí vymezeném prostoru. V důsledku toho je pro lepší koordinaci rozvoje zapotřebí pravidelná komunikace a kooperace s různými aktéry jak z veřejného, privátního, tak neziskového sektoru, která vychází z principů partnerství. Nezbytná spolupráce obce s různými aktéry posiluje jejich vzájemnou důvěru, což jednak zvyšuje pravděpodobnost úspěšné realizace rozvojového dokumentu a také přispívá k posilování vnitřního prostředí, jež je odolnější vůči negativním dopadům z vnějšku.

Vysvětlivky pro níže uvedené piktogramy zahrnutých aktérů:

 – <i>obec Stará Paka</i>	 – <i>Nadace ČEZ.</i>
 – <i>Královehradecký kraj</i>	 – <i>podnikatelé</i>
 – <i>ostatní municipality</i>	 – <i>úřad SO ORP Nová Paka</i>
 – <i>spolky</i>	 – <i>Krajská správa a údržba silnic Královehradeckého kraje</i>
 – <i>veřejnost</i>	 – <i>vlastníci nemovitostí</i>
 – <i>architekt</i>	 <i>MAS Brána do Českého ráje</i>

Stupně připravenosti:

- 0 - příprava záměru;
- 1 - zahájeno jednání s hlavními aktéry;
- 2 - příprava projektové studie / projektové dokumentace;
- 3 - kompletní projektová dokumentace pro odpovídající druh povolovacího řízení;
- 4 - vydáno stavební povolení, případně jiný dokument pro konkrétní druh povolovacího řízení, (případně prohlášení stavebního úřadu, že se na plánovanou akci nevztahuje povinnost stavebního povolení nebo ohlášení);
- 5 – příprava či realizace výběrového řízení,
- 6 - uzavřena smlouva s dodavatelem / zhotovitelem;
- 7 – probíhající / průběžná realizace



Strategické cíle



Následující tabulky přehledně představují **tři strategické cíle** zaměřené na rozvoj území, komunitní život a přírodu.

Tyto strategické cíle jsou dále rozčleněny do konkrétnějších specifických cílů, které jsou následně podrobněji rozděleny na jednotlivá opatření a aktivity. Tyto

aktivity a opatření jsou navrženy tak, aby postupně vedly k dosažení specifických cílů a tím i k naplnění strategických cílů, což společně směřuje k realizaci vize obce.

Strategické cíle, specifické cíle, opatření a aktivity byly pečlivě navrženy na základě rozsáhlého místního průzkumu, dotazníkového šetření a konzultací s pracovní skupinou. Při tvorbě opatření a aktivit byla využita různá míra konkrétnosti – některé jsou detailnější, jiné obecnější. Tento přístup umožňuje větší flexibilitu při realizaci opatření a aktivit, což je zvláště výhodné při využívání dotačních prostředků.

Výsledkem tohoto komplexního procesu je strategický dokument, který nejen reflektuje potřeby a přání místní komunity, ale také zajišťuje účinné a efektivní dosažení stanovených cílů. Tento plán poskytuje jasný směr pro rozvoj obce, podporuje aktivní komunitní život a přispívá k ochraně a zlepšování přírodního prostředí. Tyto oblasti byly na základě zjištění identifikovány jako hlavní problematické, a proto by do nich měla být soustředěna energie a čas za účelem jejich rozvoje.




Strategický cíl 1: PRAVIDELNÉ ZVYŠOVÁNÍ KVALITY A BEZPEČNOSTI DOPRAVNÍ INFRASTRUKTURY, KOORDINOVANÝ ÚZEMNÍ ROZVOJ S DŮRAZEM NA MAJETEK OBCE

SPECIFICKÉ CÍLE	OPATŘENÍ A AKTIVITY	Časová priorita realizace	Externí zdroje financování	SP	Potenciální aktéři
1.1 Zlepšení kvality a bezpečnosti dopravní infrastruktury	1.1.1 Realizace parkovacích míst podél pozemku za základní školou	Aktuální	MMR, IROP	1	
	1.1.2 Zvětšení parkovací kapacity u bytového domu č. p. 183	Výhledová	MMR, Kraj, IROP	1	
	1.1.3 Nový povrch v ulici Příčná	Výhledová	MMR, Kraj	2	
	1.1.4 Průběžné opravy místních a účelových komunikací dle plánu	Výhledová	MMR, Kraj, SFDI, IROP, MZE	2	
	1.1.5 Realizace cyklostezky nebo cyklotrasy	Vize	IROP, SFDI, Kraj	2	
	1.1.6 Údržby mostních konstrukcí na základě prohlídek	Aktuální	MMR	2	
	1.1.7 Úprava autobusových zastávek	Výhledová	Kraj, SZP	2	
	1.1.8 Opravy a budování nových chodníků	Výhledová	Kraj, SFDI, IROP	1	
	1.1.9 Zavedení bezpečnostních opatření (radary, kamery apod.)	Aktuální	Kraj, SFDI	2	
	1.1.10 Vytváření tlaku na správu a údržbu silnic v rámci oprav silnic	Aktuální		0	
	1.1.11 Vybudování stezky podél řeky-Roškopov	Aktuální	IROP, Kraj, SFDI, SZP	2	
1.2 Investice do pozemků	1.2.1 Úprava venkovního prostranství u mateřské školy (chodničky a herní prvky)	Výhledová	NPŽP, SZP, MMR, Kraj	1	
	1.2.2 Pořízení skladu na nářadí a hraček na venkovní prostranství u mateřské školy	Výhledová	SZP, Kraj	1	
	1.2.3 Úpravy pozemku za základní školou ve formě nového doskočiště a dalších prvků	Výhledová	MMR, SZP, Kraj	1	
	1.2.4 Výkupy pozemků	Aktuální		1	
	1.2.5 Komplexní řešení pro prostranství v Tovární ulici	Vize	IROP, OPŽP, SZP	1	
	1.3.1 Pořízení nového veřejného osvětlení v ulici J. Brože	Aktuální	Kraj	2	



1.3 Investice do veřejného osvětlení	1.3.2 Pořízení nového veřejného osvětlení v ulici J. Tůmy	Aktuální	Kraj	2	
	1.3.3 Výměna opěrných bodů veřejného osvětlení v místní části Karlov	Aktuální	Kraj	2	
	1.3.4 Doplnění veřejného osvětlení u bytového domu 443/444	Aktuální	Kraj	5	
	1.3.5 Velká výměna veřejného osvětlení v ulici Revoluční včetně přípravy na optický kabel <i>Poznámka: vázáno na projekt ČEZU</i>	Vize	MPO EFEKT, Kraj	2	
	1.3.6 Výměna světelných zdrojů za LED v místní části Brdo	Aktuální	MPO EFEKT, Kraj	2	
	1.3.7 Propojení veřejného osvětlení do sítě LORAWAN	Výhledová	Kraj	2	
	1.4 Investice do obecních budov	1.4.1 Rekonstrukce obecního úřadu (vnitřní i vnější)	Aktuální	MMR, OPŽP, Kraj	2
1.4.2 Oprava střechy a části venkovní omítky u budovy mateřské školy		Aktuální	IROP, MMR	6	
1.4.3. Rekonstrukce třídy v mateřské škole		Aktuální	IROP, MMR	2	
1.4.4 Oprava rozvodů kanalizace v mateřské škole		Aktuální	SZP, MMR	1	
1.4.5 Rekonstrukce kuchyně a jídelny v základní škole		Aktuální	OPŽP, SZP	2	
1.4.6 Rekonstrukce bytu v budově základní školy s možností družiny		Aktuální	IROP, OPZ+	1	
1.4.7 Oprava vnitřní elektroinstalace a další opravy bytů dle potřeby v bytovém domě č. p. 183		Aktuální		2	
1.4.8 Zhotovení půdní vestavby u bytového domu č. p. 183 pro realizaci nových bytových jednotek		Vize	SFPI, MMR	2	
1.4.9 Oprava střechy a komínů u bytového domu č. p. 183 <i>Poznámka: vázáno na opatření č. 1.4.8</i>		Aktuální		1	
1.4.10 Realizace nové podlahy a nové kuchyně v kulturním domě v místní části Brdo		Aktuální	MMR, IROP, SZP	5	
1.4.11 Oprava hasičské zbrojnice v místní části Ústí		Aktuální	MV, MMR	2	
1.4.12 Stavební úpravy v kulturním domě v místní části Ústí		Výhledová	MMR, IROP, SZP	2	



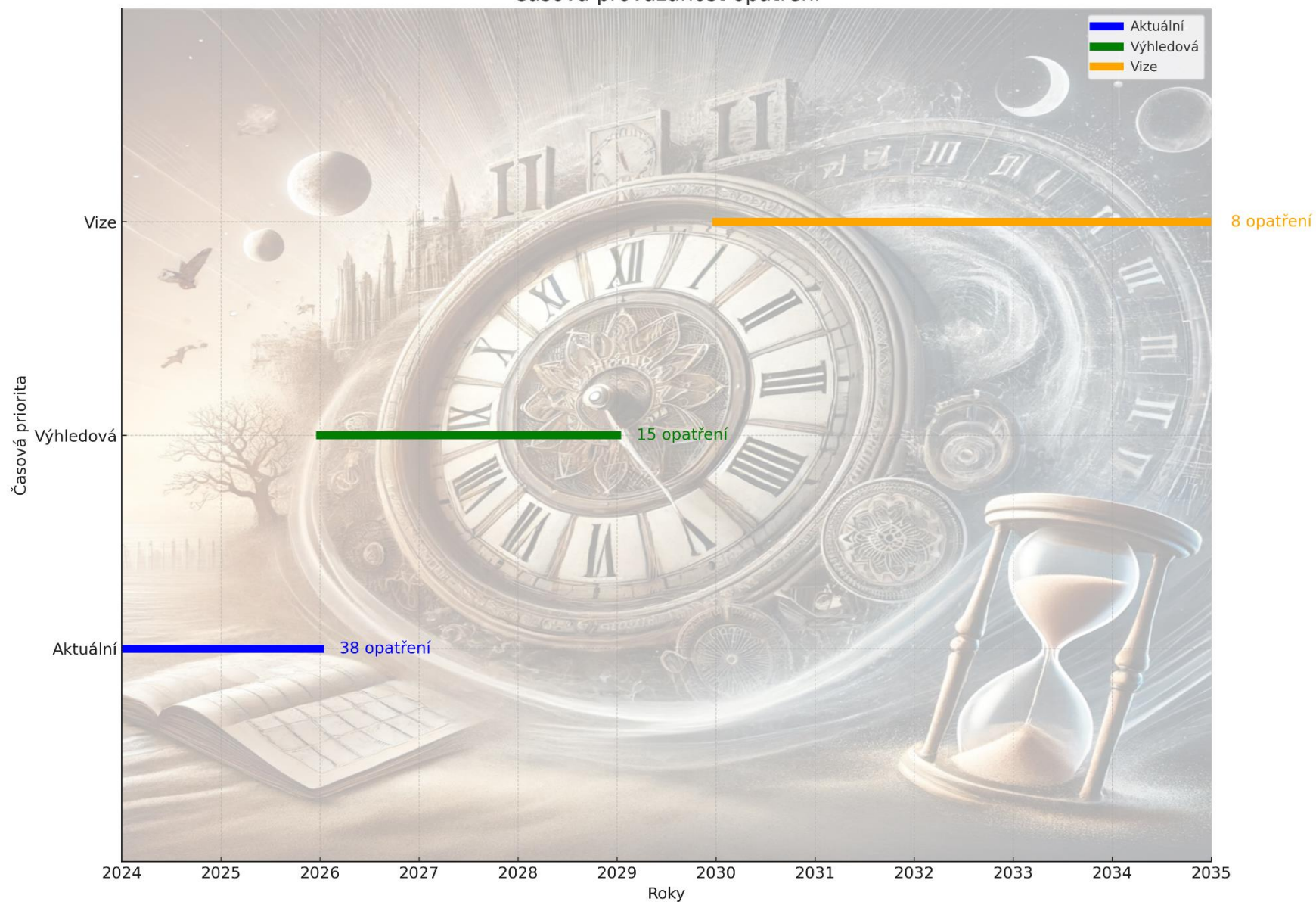
Strategický cíl 2: ROZVOJ SPORTU, ZKVALITŇOVÁNÍ SLUŽEB, POSILOVÁNÍ KOMUNITNÍHO ŽIVOTA A PÉČE O KULTURNÍ DĚDICTVÍ OBCE					
SPECIFICKÉ CÍLE	OPATŘENÍ A AKTIVITY	Časová priorita realizace	Externí zdroje financování	SP	Potenciální aktéři
2.1 Rozvoj sportovního využití	2.1.1 Revitalizace dětského hřiště v místní části Brdo	Aktuální	Kraj, Nadace, MMR	2	
	2.1.2 Úprava sportovišť	Výhledová	NSA, Kraj, MMR	1	
	2.1.3 Komplexní revitalizace dětských hřišť	Výhledová	Kraj, Nadace, MMR	1	
	2.1.4 Dotační podpora sportovních aktivit spolků	Aktuální	NSA, Kraj	1	
	2.1.5 Investice do cyklostezek a zpevnění polních a lesních cest pro cyklisty/turisty přispěje ke zdravému zdravotnímu stavu	Výhledová	IROP, MZE, SZP, SFDI	0	
2.2 Podpora komunitního života s pestrou nabídkou společenského využití na celém území obce	2.2.1 Vytvoření zázemí pro SDH a soutěže	Aktuální	Kraj, MV, SZP	1	
	2.2.2 Pořádání kulturních akcí zaměřené pokaždé na jinou cílovou věkovou skupinu	Aktuální	MK, Kraj, Nadace	1	
	2.2.3 Větší důraz na pořádání tanečních zábav, plesů a letních kin	Aktuální	MK, Kraj, Nadace	1	
2.3 Péče o kulturní dědictví	2.3.1 Oprava roubené chalupy v místní části Krsmol č. p. 9, I.etapa	Aktuální	MK	5	
	2.3.2 Oprava roubené chalupy v místní části Krsmol č. p. 9, 2.etapa	Výhledová	MK	4	
	2.3.3 Opravy zapsaných památek dle plánu	Výhledová	MK	4	
	2.3.4 Opravy nezapsaných památek dle plánu	Výhledová	MZE, MK, MMR, MO, Kraj, Nadace	1	
2.4 Zkvalitňování služeb	2.4.1 Pořízení vozidla s plošinou	Aktuální	SZP	6	
	2.4.2 Pořízení komunální techniky	Aktuální	Kraj, SZP	2	
	2.4.3 Pořízení dopravního automobilu pro výjezdovou jednotku JSDH	Aktuální	IROP, Kraj, MV	5	
	2.4.4 Veřejná podpora podnikatelům, zejména poptávaným obchodům a zdravotnickým službám	Vize		0	



Strategický cíl 3: ROZVOJEM VODNÍCH TOKŮ, PÉČÍ O ZELEŇ, ODPADOVÉHO HOSPODÁŘSTVÍ A NASTAVENÍM ENERGETICKÉ KONCEPCE POSILOVAT LOKÁLNÍ ŽIVOTNÍ PROSTŘEDÍ					
SPECIFICKÉ CÍLE	OPATŘENÍ A AKTIVITY	Časová priorita realizace	Externí zdroje financování	SP	Potenciální aktéři
3.1 Rozvoj "modré infrastruktury" za cílem bezpečnosti	3.1.1 Úprava koryt vodních toků dle povodňových prohlídek	Výhledová	OPŽP, MŽP	1	
	3.1.2 Zavedení protipovodňových opatření	Výhledová	OPŽP, MŽP	1	
3.2 Podpora odpadového hospodářství	3.2.1 Zavedení kontejnerů na bioodpad v přilehlých místních částech	Aktuální	OPŽP, MŽP	0	
	3.2.2 Rozšíření míst pro nádoby na odpad v místních částech	Výhledová	Kraj, OPŽP	0	
3.3 Rozvoj a péče o veřejnou zeleň v krajině i zastavěných prostranstvích	3.3.1 Revitalizace centra obce	Vize	MŽP, OPŽP, IROP	2	
	3.3.2 Revitalizace veřejného prostranství mezi ulicí Francova a Sokolská	Vize	OPŽP, MŽP, IROP	2	
	3.3.3 Vytvoření městského parku	Vize	IROP, OPŽP	0	
	3.3.4 Revitalizace a tvorba veřejných prostranství v místních částech	Výhledová	OPŽP, MŽP, IROP	0	
3.4 Vytvoření podmínek pro implementaci komunitní energetiky	3.4.1 Snižování energetické náročnosti veřejných budov a pravidelný monitoring jejich spotřeby energie	Aktuální	OPŽP, MŽP, IROP, MPO, MoF	0	
	3.4.2 Vypracování energetického auditu obce	Aktuální	MPO	0	
	3.4.3 Postupné zavádění principů komunitní energetiky např.: instalace fotovoltaických panelů, využívání tepelných čerpadel ve veřejných budovách aj.	Výhledová	OPŽP, MoF	0	
	3.4.4 Podpora akcí ke zvyšování ekologické a energetické gramotnosti komunity	Aktuální	MŽP, Nadace	0	



Časová provázanost opatření





Implementační část



Propojenost opatření a aktivit

Strategická část rozvojového dokumentu zahrnuje dlouhodobou vizi, rozvojové oblasti a strategické cíle, které jsou naplňovány pomocí návrhové části sestávající z rozvojových aktivit a opatření. Klíčovým prvkem je

synergický efekt mezi strategickými cíli, posuzovaný z věcné, územní a časové perspektivy. Program rozvoje obce Stará Paka je sladěn s regionálními a nadregionálními dokumenty, zejména se Strategií rozvoje Královéhradeckého kraje do roku 2027 a CLLD MAS Brána do Českého ráje na období 2021-2027.

Strategický dokument na krajské úrovni se zaměřuje na pět hlavních strategických priorit: konkurenceschopný region, zdravou a soudržnou společnost, efektivní infrastrukturu, kvalitní životní prostředí a vyvážený rozvoj a správu území. V rámci těchto priorit jsou specifikovány strategické cíle, jako je podpora znalostní ekonomiky, kvalifikovaných lidských zdrojů, rozvoje cestovního ruchu, zajištění podmínek pro zdravý život, sociální stabilitu, kulturní rozvoj, kvalitní dopravní a ICT infrastrukturu, efektivní využití energetických zdrojů, ochranu přírody a biodiverzitu, udržitelné hospodaření a eliminaci negativních dopadů lidských činností.

Strategie MAS Dokument „Strategie komunitně vedeného místního rozvoje MAS Brána do Českého ráje z.s. na období 2021–2027“ se zaměřuje na klíčové oblasti rozvoje. Plánuje se investice do modernizace silniční sítě, parkovacích ploch a přestupních terminálů. Podpora podnikatelů zahrnuje nákup technického vybavení a modernizaci provozoven. Ochrana životního prostředí se zaměřuje na revitalizaci krajiny, ochranu biodiverzity a péči o vodní toky. Volnočasové aktivity budou podpořeny investicemi do kulturních, sportovních a společenských zařízení a obnovou kulturně-historického dědictví.

Synergie mezi strategickými dokumenty, Strategie Královéhradeckého kraje, MAS Brány do Českého ráje a obce Stará Paka se zaměřují na podobné oblasti rozvoje. V dopravní infrastruktuře všechny dokumenty kladou důraz na modernizaci silnic, parkovacích ploch a podporu inteligentních dopravních systémů. V oblasti podpory podnikání se zaměřují na vytváření zázemí pro podnikatele a podporu lokální ekonomiky. Ochrana životního prostředí a energetika jsou také prioritami, zahrnující rozvoj obnovitelných zdrojů energie, zvýšení energetické účinnosti a revitalizaci krajiny. V sociální oblasti všechny strategie podporují komunitní aktivity.



Realizace a evaluace strategie



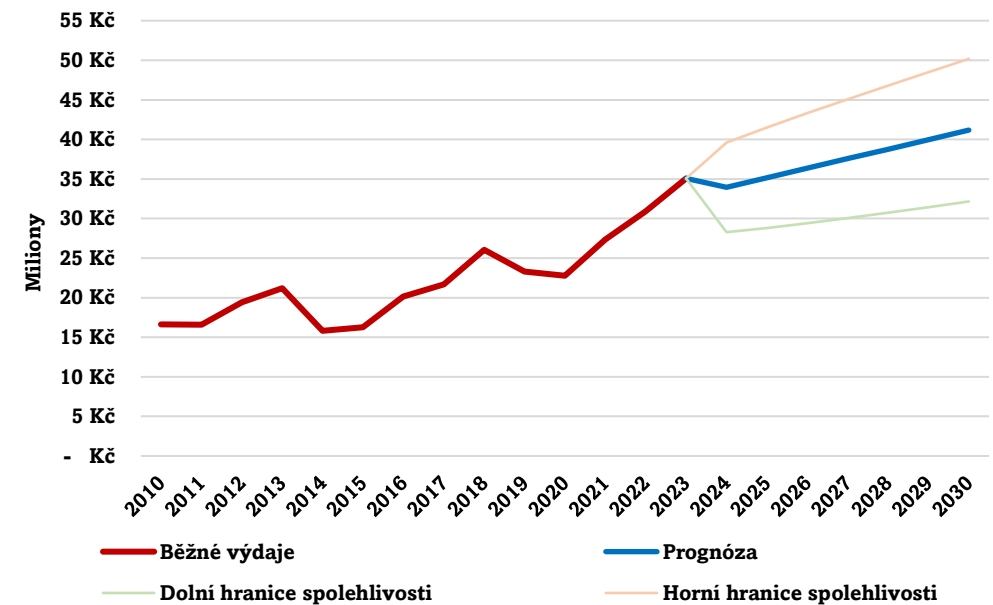
Program rozvoje obce zahrnuje rozvojové aktivity, které budou realizovány v krátkodobém, střednědobém i dlouhodobém časovém horizontu. Implementace programu rozvoje bude probíhat prostřednictvím schválených investičních i neinvestičních záměrů uvedených

v rozpočtech na jednotlivé roky. Časový potenciál realizace jednotlivých opatření a aktivit se skládá ze třech kategorií – *aktuální*, *výhledová* a *vize*. Ty odpovídají časové prioritě naplňování strategie. Program rozvoje je živým dokumentem, a je tedy nutné jej pravidelně monitorovat, vyhodnocovat a v případě potřeby doplňovat o nové podněty.

Financování realizace jednotlivých opatření a aktivit počítá s vícezdrojovým financováním, kdy se předpokládá využití evropských, státních, krajských či jiných (např. nadačních) fondů. Předpokládané zdroje na finanční krytí jednotlivých aktivit jsou popsány v kapitole *Vysvětlení karet strategických cílů*. Nicméně základem naplňování dlouhodobé strategie Staré Paky jsou vlastní finanční zdroje. S ohledem na spoustu proměnných možností, které vstupují do predikce budoucího vývoje rozpočtu obce na období 7 let včetně (inflace, geopolitická situace, legislativní změny apod.), je obtížné predikovat budoucí vývoj s maximální přesností. Nicméně při predikci budoucího vývoje rozpočtu na základě historického vývoje za posledních třináct závěrečných účtů obce byly odfiltrovány pouze běžné výdaje obce, které jsou klíčové pro provoz obce. Následně byla použita statistická metoda

časových řad s 95 % úrovní spolehlivosti. Křivka prognózy zobrazuje střední hodnotu a vedlejší přímky (spodní a horní) ohraničují oblast na grafu ve které se na 95 % budou příští hodnoty rozpočtu pohybovat. K posouzení, zda navrhovaná opatření jsou z hlediska obecních financí proveditelná, slouží přehled potenciálního finančního vývoje. Graf č. 29 zobrazuje historický vývoj běžných výdajů včetně budoucí rámcové predikce.

Graf 29 Predikce vývoje běžných výdajů obce do roku 2030

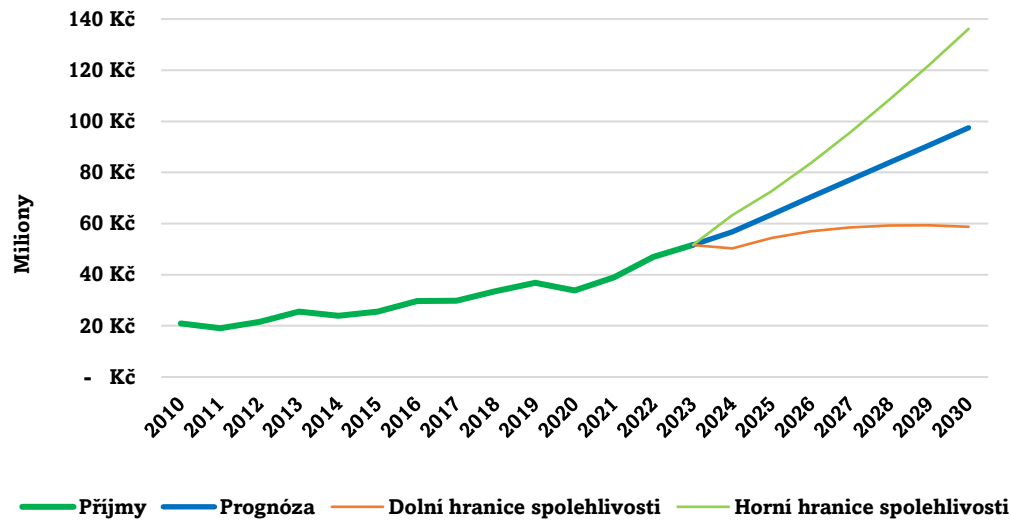


Zdroj: Monitor-státní pokladna -vlastní zpracování(2024)

Naopak graf č. 30 zobrazuje příjmy obce očištěné o transfery a jednorázové příjmy typu prodeje obecních majetků apod. Z historických výsledků je patrný lineární nárůst, který lze na základě predikce očekávat i v následujících letech.

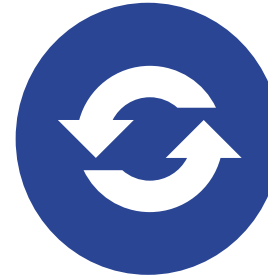


Graf 30 Predikce vývoje příjmů obecního rozpočtu do roku 2030



Zdroj: Monitor-státní pokladna -vlastní zpracování(2024)

S přihlédnutím k rámcové predikce vývoje rozpočtu na následujících roky, lze usoudit, že náklady spojené s navrženými opatření lze pokrýt za předpokladu získání vhodných dotačních prostředků na konkrétní projekty.



Doporučení pro budoucí aktualizace plánu

V případě věcné změny dokumentu způsobené druhou stranou nekonzultované se zpracovatelem není nadále garantována kvalita dokumentu. Zodpovědnost za budoucí aktualizaci plánu spočívá na obci, která má volnost v přístupu k této činnosti, avšak doporučujeme následující postup při aktualizaci dokumentu Programu rozvoje obce Stará Paka.

Během času budou realizována jednotlivá navržená opatření, a proto doporučujeme pravidelně, ideálně každý rok, provádět vyhodnocení strategického plánu pomocí tabulky či jiného formátu, kde budou evidována splněná opatření včetně informací jako datum realizace, cena a případně fotografie.

Existuje několik forem aktualizace plánu. Jednou z možností je odstranit již realizovaná opatření z tabulek strategických cílů.

Důležité je v tomto případě uvést poznámku na titulní straně dokumentu oznamující datum jeho poslední aktualizace. Dále je vhodné vytvořit novou stránku se seznamem splněných opatření. Nedoporučujeme přidávat nová opatření, jelikož by se mohl vytratit synergický efekt a finanční stránka věci.

Každá změna dokumentu musí být schválena zastupitelstvem obce Stará Paka a číslo příslušného usnesení musí být zaneseno do závěrečné doložky dokumentu. Po ukončení platnosti současného dokumentu je doporučeno vytvořit nový Program rozvoje obce Stará Paka, aby byl zohledněn nový výchozí stav a aktuální potřeby obce, včetně stanovení nových opatření na základě analýzy.



Závěrečná doložka

Program rozvoje obce stanovuje koncepci rozvoje na příslušné období let 2024 až 2030. Po zohlednění východisek analytické části dokumentu byly v rámci plánování rozvoje obce navrženy celkem 3 hlavní strategické cíle, které značnou měrou přispějí ke kýženému rozvoji oblasti v daném časovém horizontu 7 let (včetně) a zároveň vytvoří předpolí rozvoje pro další období.

Tento dokument byl v souvislosti s článkem § 84 zákona o obcích č. 128/2000 Sb. řádně projednán a schválen Zastupitelstvem obce Stará Paka, které jej odsouhlasilo dne 2024, usnesením číslo..... Tímto dnem nabývá dokument oficiální platnosti. Jakékoliv případné úpravy obsahu, resp. jeho rozšíření či změna, je podmíněna souhlasným stanoviskem jednání zastupitelstva obce.

.....
Jan Herber

starosta

