

ZPRÁVA O UPLATŇOVÁNÍ ÚZEMNÍHO PLÁNU STARÁ PAKA za období 2019-2023

Zpracováno v souladu s ustanovením § 334a zákona č.283/2021 Sb., ve znění pozdějších předpisů, podle 55 odst.1 zákona č.183/2006 Sb., o územním plánování a stavebním řádu (dále jen „stavební zákon“), ve znění pozdějších předpisů a § 15 vyhlášky č. 500/2006 Sb., o územně analytických podkladech, územně plánovací dokumentaci a způsobu evidence územně plánovací činnosti (dále jen „vyhláška“), ve znění pozdějších předpisů.

Určený zastupitel: starosta Jan Herber

Schvalující orgán: Zastupitelstvo obce Stará Paka

Pořizovatel: MěÚ Nová Paka, Úřad územního plánování
oddělení rozvoje

Datum: leden 2024, úprava březen 2024

Obsah

ÚVOD

a) VYHODNOCENÍ UPLATŇOVÁNÍ ÚZEMNÍHO PLÁNU	3
b) PROBLÉMY K ŘEŠENÍ V ÚZEMNÍM PLÁNU VYPLÝVAJÍCÍ Z ÚZEMNĚ ANALYTICKÝCH PODKLADŮ	8
c) VYHODNOCENÍ SOULADU ÚZEMNÍHO PLÁNU S NADŘÁZENOU ÚZEMNĚ PLÁNOVACÍ DOKUMENTACÍ A POLITIKOU ÚZEMNÍHO ROZVOJE	18
d) VYHODNOCENÍ POTŘEBY VYMEZENÍ NOVÝCH ZASTAVITELNÝCH PLOCH PODLE § 55 Odst. 4 STAVEBNÍHO ZÁKONA	28
e) VYHODNOCENÍ VLIVŮ NA UDRŽITELNÝ ROZVOJ ÚZEMÍ VYPLÝVAJÍCÍ Z UPLATŇOVÁNÍ ÚZEMNÍHO PLÁNU Z HLEDISKA JEJICH MOŽNÝCH NEPŘEDVÍDATELNÝCH DOPADŮ, VČETNĚ POTŘEBY OPATŘENÍ NA JEJICH ODVRÁCENÍ, ZMÍRNĚNÍ NEBO KOMPENZACI	31
f) VYHODNOCENÍ POTŘEBY POŘÍZENÍ ZMĚNY ÚZEMNÍHO PLÁNU NEBO NOVÉHO ÚZEMNÍHO PLÁNU	31
g) POKYNY PRO ZPRACOVÁNÍ NÁVRHU ZMĚNY ÚZEMNÍHO PLÁNU NEBO NOVÉHO ÚZEMNÍHO PLÁNU V ROZSAHU ZADÁNÍ ZMĚNY ÚZEMNÍHO PLÁNU NEBO ZADÁNÍ ÚZEMNÍHO PLÁNU, JE-LI VYHODNOCENÍ PÍSMENE F) Kladné	31
i) NÁVRHY NA AKTUALIZACI ZÁSAD ÚZEMNÍHO ROZVOJE	31
ZÁVĚR	31

ÚVOD

Zpráva o uplatňování Územního plánu Stará Paka vychází z požadavku § 55 odst. 1 stavebního zákona a § 15 vyhlášky. V souladu s těmito ustanoveními pořizovatel spolu s určeným zastupitelem zpracoval tuto Zprávu o uplatňování ÚP Stará Paka.

Zpráva o uplatňování Územního plánu Stará Paka řeší období od roku 2019 do 2023 a navazuje na předcházející zprávu o uplatňování.

Územní plán Stará Paka byl vydán formou opatření obecné povahy Zastupitelstvem obce Stará Paka a nabyl účinnosti dne 16.7.2015. Územní plán Stará Paka řeší území celé obce. V současné době se projednává návrh Změny č.1 ÚP Stará Paka, který je ve fázi pořizování - před vydáním.

a) VYHODNOCENÍ UPLATŇOVÁNÍ ÚZEMNÍHO PLÁNU

S ohledem na ust. § 18 a 19 stavebního zákona lze konstatovat, že cíle a úkoly územního plánu jsou ÚP Stará Paka naplňovány. ÚP vytváří předpoklady pro výstavbu a pro udržitelný rozvoj území.

Zastavěné území

Zastavěné území bylo aktualizováno v ÚP Stará Paka ke dni 31.12.2014 (nově bude aktualizováno ve Změně č.1).

Na základě kontroly aktuálního stavu katastrální mapy, leteckých snímků a průzkumu v terénu bylo zjištěno, že v území došlo od této aktualizace ke změnám, které budou mít vliv na vymezení zastavěného území. Vzhledem k postupnému využívání zastavitelných ploch pro výstavbu byla v návrhu Změny č.1 ÚP Stará Paka aktualizována hranice zastavěného území a stabilizované plochy.

Veřejně prospěšné stavby a veřejně prospěšná opatření

Pro území obce Stará Paka nebyly vymezeny žádné veřejně prospěšné stavby.

Byla vymezena veřejně prospěšná opatření k založení prvků ÚSES, která jsou označena v územním plánu jako VU01 až VU 10.

Z těchto veřejně prospěšných opatření nebylo zatím žádné realizováno.

V projednávané Změně č.1 nepřibyl žádný nový návrh veřejně prospěšné stavby, ale byla navržena aktualizace veřejně prospěšných opatření k založení prvků ÚSES (VÚ01 až VÚ 11).

Vyhodnocení využití návrhových ploch

Lokalita	Funkční využití	Výměra plochy v ha		
		Celkem	Využito v ha	Využito v %
k.ú. Stará Paka				
Z1	BI	0,49	0,28	57
Z2	BI	1,20	0	0
Z3	SV	1,26	0,21	17
Z4	BI	0,32	0	0
Z5	BI	0,37	0,26	70
Z6	SV	0,31	0	0
Z7	SV	0,28	0	0
Z8	SV	0,36	0	0
Z9	BI	0,23	0	0

Z10	BI	0,46	0	0
Z11	SV	1,17	0	0
Z12	SV	0,47	0,33	70
Z13	SV	0,29	0,29	100
k.ú. Brdo				
Z14	SV	0,36	0,36	100
k.ú. Stará Paka				
Z15	SV	0,03	0,03	100
k.ú. Brdo				
Z16	SV	0,29	0	0
k.ú. Stará Paka				
Z17	zrušena během projednávání ÚP			
Z18	SV	0,11	0	0
Z19	BI	0,85	0	0
Z20	BI	0,39	0,39	100
Z21	BI	0,18	0,18	100
Z22	SV	0,71	0	0
Z23	BI	0,53	0,07	13
Z24	BI	0,53	0	0
Z25	SV	0,47	0	0
Z26	VS	1,06	0,3	28
Z27	OM	0,40	0	0
Z28	VS	1,05	0,22	21
Z29	RI	0,54	0,54	100
Z30	zrušena během projednávání ÚP			
k.ú. Brdo				
Z31	zrušena během projednávání ÚP			
Z32	zrušena během projednávání ÚP			
Z33	zrušena během projednávání ÚP			
Z34	zrušena během projednávání ÚP			
k.ú. Krsmol				
Z35	SV	0,67	0	0
Z36	SV	0,16	0	0
Z37	SV	0,34	0,12	35
k.ú. Ústí u S.P.				
Z38	VZ	0,54	0	0
k.ú. Rožkopov				
Z39	SV	1,91	0,48	25
Z40	zrušena během projednávání ÚP			

Z41	SV	0,16	0	0
k.ú. Karlov u Rožkopova			0	
Z42	SV	0,44	0	0
Z43	RI	0,30	0,30	100
Z44	SV	0,61	0	0
Z45	zrušena během projednávání ÚP			
Z46	SV	0,08	0,08	100
Z47	zrušena během projednávání ÚP			
k.ú. Stará Paka				
Z48	BI	0,16	0	0
Z49	zrušena během projednávání ÚP			
Z50	RI	0,04	0	0
k.ú. Brdo				
Z51	zrušena během projednávání ÚP			
Z52	zrušena během projednávání ÚP			
k.ú. Rožkopov				
Z53	SV	0,14	0,14	100
k.ú. Stará Paka				
Z54	BI	0,33	0,17	52
k.ú. Rožkopov				
Z55	SV	0,22	0	0
k.ú. Stará Paka				
P2	OM	0,78	0,78	100
P3	SM	0,14	0	0
P4	SV	0,07	0	0
k.ú. Rožkopov				
P5	SV	0,58	0	0
P6	OV	0,05	0	0
k.ú. Krsmol				
P7	SV	0,5	0	0
k.ú. Stará Paka				
P9	BI	0,21	0,11	52
k.ú. Rožkopov				
P10	SV	0,14	0	0
k.ú. Krsmol				
P11	SV	0,34	0	0
k.ú. Stará Paka				
P13	SM	0,58	0,23	40

Celkem		ha	ha	%
	Plochy bydlení - BI +SV +SM	19,44	3,73	19 %
Plochy výroby – VS+VZ	2,65	0,52	20 %	
Plochy rekreace - RI	0,88	0,84	95%	
Plochy občanské vybavenosti OM+OV	1,23	0,78	63 %	

Plochy změn v krajině

Plocha	Využití		
	výměra	%	ha
K1	0,17	60	0,10
K2	1,24	12	0,15
K3	0,07	71	0,05
K4	1,91	37	0,71
K5	1,97	0	0,00
celkem	5,36	19	1,01

Platný územní plán a jeho změny disponují dostatečným množstvím rozvojových ploch pro udržitelný rozvoj obce. Rozvojové plochy pro bydlení a výrobu zůstávají z větší části nevyužity, ale vzhledem k poloze obce v rozvojové ose (podle zásad územního rozvoje) je předpoklad, že se postupně budou využívat.

Územní rezervy a jejich vyhodnocení

Platný Územní plán Stará Paka nevymezuje plochy rezerv.

Plochy, ve kterých změny prověří územní studie

V územním plánu Stará Paka nebyly vymezeny plochy, pro které je prověření změn jejího využití územní studií podmínkou rozhodování.

Pořizovatel doporučuje z důvodu ochrany urbanistické struktury pořídit územní studii pro zástavbu řadových rodinných domků v ulici Tovární ve Staré Pace.

V návrhu Změny č.1 se v území památkové zóny Karlov vymezilo území s prvky regulačního plánu z důvodu ochrany kulturních hodnot ve vesnické památkové zóně.

Území obce se týká Územní studie krajiny ORP Nová Paka a její využití bylo schváleno 1.10.2019 . Tato územní studie byla podkladem pro Změnu č.1 ÚP Stará Paka.

Dále byly ve Změně č.1 ÚP Stará Paka navrženy úpravy koncepce ÚSES na základě Plánu místního ÚSES ORP Nová Paka.

5. Vyhodnocení změn podmínek, na základě kterých byl územní plán vydán

Změny podmínek přinesly novely stavebního zákona č.183/2006 Sb., ve znění pozdějších předpisů:

Změna: 312/2019 Sb.

Změna: 47/2020 Sb.

Změna: 403/2020 Sb.

Změna: 19/2023 Sb.

Návrh Změny č.1 ÚP Stará Paka byl zpracován v souladu s těmito novelami včetně novely č.19/2023, na základě které bylo do stavebního zákona u § 19 vloženo:

j) s ohledem na charakter území a kvalitu vystavěného prostředí vyhodnocovat a, je-li to účelné vymezovat vhodné plochy pro výrobu; plochy pro výrobu elektřiny, plynu a tepla včetně ploch pro jejich výrobu z obnovitelných zdrojů vymezovat rovněž s ohledem na cíle politik, strategií a koncepcí veřejné správy v oblasti energetiky a klimatu.

Při vyhodnocení souladu s tímto ustanovením lze konstatovat, že ve správním obvodu obce byla nedávno postavena bioplynová stanice v obci Brdo a zrealizovaly se fotovoltaické elektrárny na střechách objektů nebo v areálech objektů (např. objekt výroby SQS, ČOV) . Pro území obce jsou tyto plochy pro výrobu energie z obnovitelných zdrojů dostačující a vymezení dalších specifických ploch pro tuto výrobu není navrhováno.

Z hlediska využití větrné energie z Územní studie krajiny ORP Nová Paka vyplynulo, že se území obce nachází v území s menší větrností a z tohoto důvodu a vzhledem k zachování krajinného rázu tato studie výstavbu větrných elektráren nedoporučila.

V návrhu Změny č.1 ÚP Stará Paka jsou z důvodu ochrany krajinného rázu vyloučeny výrobní a zdroje energie z ploch nezastavěného území (W,NZ,NL,NP a NS).

K 1. 1. 2023 nabyly účinnosti prováděcí předpisy ke stavebnímu zákonu, které zavádějí požadavky na jednotný standard územně plánovací dokumentace (novelizace vyhlášek č. 500/2006 Sb. a č. 501/2006 Sb. vyhláškou č. 418/2022 Sb.). Jednotný standard územních plánů stanoví požadavky na jednotnou datovou strukturu a grafické vyjádření vybraných částí územních plánů. Pokud obec již územní plán má, pak ho musí uvést do souladu s jednotným standardem při pořízení další změny po Změně č.1 ÚP Stará Paka. Konkrétní lhůta však určena není. Na tuto standardizaci je možné čerpat dotace.

Od 1.1.2024 nabyly účinnosti nový stavební zákon č.283/2021 Sb., stavební zákon, ve znění pozdějších předpisů. V oblasti územního plánování platí přechodné období od 1.1.2024 do 30.6.2024 (s výjimkami).

Návrh Změny č.1 ÚP Stará Paka prověřil podmínky územního plánu a navrhnul změnu některých podmínek a regulativů podle využití v praxi, podle požadavků ze zákona nebo požadavků dotčených orgánů, případně jiných požadavků.

Pokud došlo ke změně nebo vzniku nových limitů území budou tyto limity promítnuty do další změny podle aktuálně poskytnutých dat od poskytovatelů údajů.

Jiné změny podmínek nebyly v období od vydání Územního plánu Stará Paka pořizovatelem zjištěny.

6. Vyhodnocení případných nepředpokládaných negativních dopadů na udržitelný rozvoj území

Ve sledovaném období nebyly zjištěny negativní dopady na udržitelný rozvoj obce Stará Paka.

Územní plán vytvořil územní předpoklady pro výstavbu a současně chrání přírodní, kulturní a civilizační hodnoty území.

b) PROBLÉMY K ŘEŠENÍ V ÚZEMNÍM PLÁNU VYPLÝVAJÍCÍ Z ÚZEMNĚ ANALYTICKÝCH PODKLADŮ

Ve sledovaném období byla vyhotovena 5. aktualizace Územně analytických podkladů ORP Nová Paka – 2020. Oproti předcházející aktualizaci v roce 2016 došlo ke změně některých problémů, které jsou uvedeny v textové části ÚAP .

Problémy vyplývající z 5.aktualizace ÚAP pro území obce Stará Paka:

Stará Paka	2	na území obce jsou identifikovány 2 brownfieldy (opuštěný kravín, bývalé silo) (ZU01)
	4	negativně hodnocený průměrný roční počet dok. bytů na 1000 obyv. v letech 2015 – 2019
		vysoký index stáří (ZU10)
	5	nevhodná zastavitelná plocha v údolní nivě vodního toku – Z28VS (SZL06)
		zastavitelné plochy i na cenných přírodních biotopech na území obce – Z26VS, Z10BI, Z13SV, Z14SV (SO03)
		zatrubněný úsek vodního toku ve volné krajině – pramenná část Brdského potoka (P17)
	6	absence zdrojů povrchových vod pro zásobu pitnou vodou (ZH06)
		aktivní sesuvy (UO05) - dle evidence 4 lokality, dle dotazníku bez problémů
		aktivní zóna záplavového území (OU12)
		ohrožení zástavby rozlivem z vodních toků (ulice U Splavu, Stará Paka, Ústí) (OU06)
		okrajově zastavitelné plochy v aktivním sesuvném území (SZL03) - u žel. st.
		rozsáhlé zastavitelné plochy na ložiscích nerostů (SZL02)
		stanovené záplavové území (OU01)
		stanoveno několik kritických bodů (OU07)
	výskyt zranitelné oblasti (celé území)	
	7	2 staré ekologické zátěže
překročení imisního limitu u přízemního ozonu		
8	12 erozně ohrožených DSO (OU09)	
	rozsáhlý blok v jižní části území (OU11)	
	většina zastavitelných ploch vymezena na bonitně cenných zemědělských půdách (SZL01)	
	vyšší erozní ohrožení plošným odtokem především v okolí Krmole, Karlova a západně od zástavby Staré Paky (OU04)	
9	chybějící byty se zvláštním určením (P20)	
	chybějící veřejná prostranství (Zápříčnice, Ústí u Staré Paky, Karlov, Krsmol) (P23)	
	chybějící víceúčelové hřiště Roškopov (P21)	
	nedostatečná dostupnost zdravotnických zařízení dle standardů dostupnosti (praktický lékař pro děti a dorost, zubní lékař, gynekologie, lékárna) (P19)	
10	neexistující řádné napojení na páteřní komunikace (m.č. Brdo, Krsmol) (ZD04)	
	nevyhovující stav komunikací II. a III. třídy na území obce (ZD05)	
	silnice II/284 prochází zastavěným územím (ZD01)	
12	nízká prostupnost krajiny (P05)	
13	chybějící plocha pro jímání vody k hašení požárů (P08)	
	chybějící úkryt civilní ochrany (P16)	

ÚP Stará Paka navrhuje řešení některých těchto problémů a v návrhu Změny č.1 byly respektovány a řešeny další problémy z ÚAP :

- 1 brownfield byl navržen k přestavbě na bydlení,
- opatření pro zajištění prostupnosti krajinou pro lidi i zvířata,
- vymezení ploch ohrožených erozí a navrženy opatření k zamezení eroze,
- návrh protipovodňových opatření,
- respektování údolních niv,
- kompenzace nových záborů kvalitních zemědělských půd v I. třídě ochrany navrácením zastavitelných ploch ve stejné třídě ochrany zemědělské půdy zpátky do ZPF.

Mnohé z problémů bude však nutné postupně řešit v dalších změnách územního plánu a i mimo územní plán.

c) VYHODNOCENÍ SOULADU ÚZEMNÍHO PLÁNU S NADŘAZENOU ÚZEMNĚ PLÁNOVACÍ DOKUMENTACÍ A POLITIKOU ÚZEMNÍHO ROZVOJE

Politika územního rozvoje České republiky

Politika územního rozvoje České republiky 2008 byla schválena usnesením vlády ze dne 20. července 2009 č. 929 a je ve znění:

Aktualizace č. 1 Politiky územního rozvoje České republiky schválené usnesením vlády ze dne 15. dubna 2015 č. 276,

Aktualizace č. 2 Politiky územního rozvoje České republiky schválené usnesením vlády ze dne 2. září 2019 č. 629,

Aktualizace č. 3 Politiky územního rozvoje České republiky schválené usnesením vlády ze dne 2. září 2019 č. 630,

Aktualizace č. 5 Politiky územního rozvoje České republiky schválené usnesením vlády ze dne 17. srpna 2020 č. 833,

Aktualizace č. 4 Politiky územního rozvoje České republiky schválené usnesením vlády ze dne 12. července 2021 č. 618,

Aktualizace č. 6 Politiky územního rozvoje České republiky schválené usnesením vlády ze dne 19. července 2023 č. 542.

Řešené území neleží v rozvojových oblastech a osách ani v koridorech technické infrastruktury vymezených Politikou územního rozvoje České republiky 2008 (dále jen PÚR) a jejich aktualizací (Úplné znění závazné od 1.9.2023), stejně tak nespadá do vymezených specifických oblastí.

Politikou územního rozvoje nejsou na řešené území kladeny speciální požadavky vyplývající z navržených koridorů a ploch dopravy a technické infrastruktury.

Řešeného území se týkají pouze republikové priority. Tyto priority, které se týkají správního území obce, byly již zohledněny v řešení v ÚP Stará Paka a promítnuty do konkrétních podmínek, které odpovídají poměrům v řešeném území. Přiměřeně jsou naplněny všechny priority, které jsou relevantní ve vztahu k ÚP Stará Paka.

Lze konstatovat, že Územní plán Stará Paka je v souladu Politikou územního rozvoje ve znění Aktualizace č. 1,2,3,4,5,6.

ZÁSADY ÚZEMNÍHO ROZVOJE KRÁLOVÉHRADECKÉHO KRAJE

Dne 8. 9. 2011 byly v souladu s ustanovením § 41 stavebního zákona vydány Zastupitelstvem

Královéhradeckého kraje Zásady územního rozvoje Královéhradeckého kraje (dále jen ZÚR KHK), jež nabyly účinnosti dle ustanovení § 173 správního řádu dne 16. 11. 2011. Zastupitelstvo Královéhradeckého kraje dále rozhodlo o vydání Aktualizace č. 1 Zásad územního rozvoje Královéhradeckého kraje dne 10. 9. 2018, o vydání Aktualizace č. 2 Zásad územního rozvoje Královéhradeckého kraje dne 17. 6. 2019 a o vydání Aktualizace č. 4 Zásad územního rozvoje Královéhradeckého kraje dne 22. 6. 2020 a o vydání Aktualizace č. 3 Zásad územního rozvoje Královéhradeckého kraje dne 22. 3. 2021 a o vydání Aktualizace č.5, která nabyla účinnosti dne 9.5.2023.

Z priorit územního plánování kraje pro zajištění udržitelného rozvoje území se uplatňují v daném území tyto priority:

3f),4a),5,5a)5d)6),6a),7,8, 8c,10a),10b),12,13,14a),15,16,17, 17a),17b),17c),18,19 a 20.

Nadmístní rozvojové osy

Dle ZÚR KHK spadá řešené území do nadmístní rozvojové osy **NOS1 Hradec Králové Vrchlabí - Jičín - Středočeský kraj.**

ZÚR KHK stanovují následující úkol pro územní plánování:

b) vymezovat plochy pro podporu ekonomického rozvoje a podporu rozvoje lidských zdrojů především v zastavěných územích měst Jičín, Hořice a Nová Paka a v bezprostřední vazbě na ně v území s odpovídajícími podmínkami dopravní obslužnosti, a dále v plochách s optimální dopravní vazbou na křižovatky na silnici I/35 resp. na dálnici D35 a na silnici I/16; pro tyto účely přednostně nově využívat území ploch přestavby,

Naplnění:

ÚP Stará Paka a návrh Změny č. 1 zlepšují územní podmínky pro podporu rozvoje lidských zdrojů vymezením zastavitelných ploch BI a SV, které připouštějí vedle funkce bydlení i rozvoj občanského vybavení, služeb a drobných podnikatelských aktivit v plochách SV. ÚP Stará Paka zajišťuje základní rozvoj podnikatelských aktivit ve vymezených nových plochách smíšených výrobních, které navazují na dopravní infrastrukturu. Stávající plochy výroby a skladování jsou zachovány.

f) STANOVENÍ CÍLOVÝCH KVALIT KRAJIN, VČETNĚ ÚZEMNÍCH PODMÍNEK PRO JEJICH ZACHOVÁNÍ NEBO DOSAŽENÍ

Území obce Stará Paka spadá do vlastní krajiny Novopacko (2) s cílovými kvalitami 02/1,02/2,02/3,02/6.

02/1 krajina s cennými lokalitami s dochovanou urbanistickou strukturou, s objekty lidové architektury a s harmonickou návazností lineárních vsí na fragmenty historického členění plužiny,

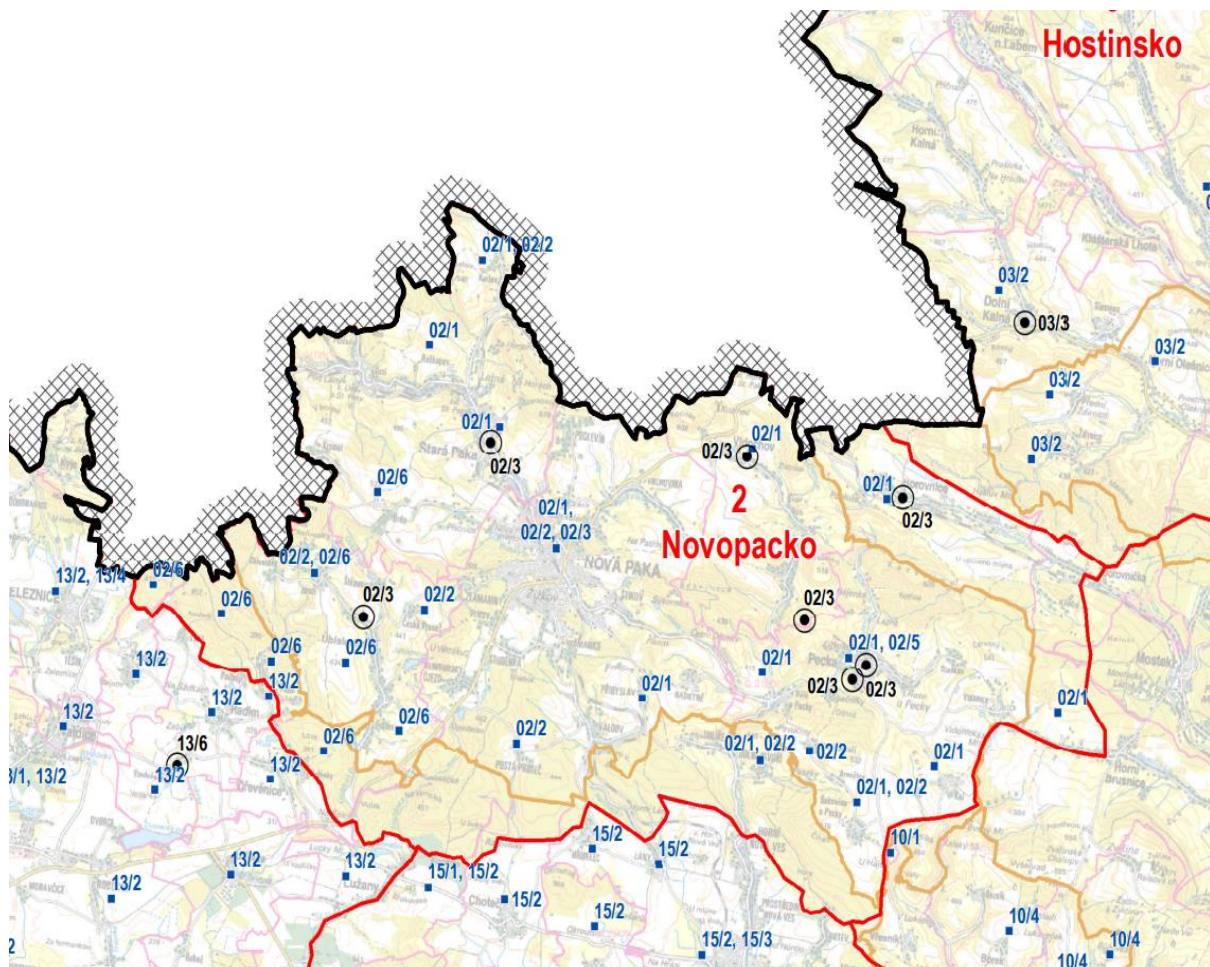
02/2 krajina specifických hodnot rozptýlené struktury zástavby venkovských sídel s dochovanými fragmenty extenzivních sadů,

02/3 krajina se zachovaným významem kulturních dominant v krajinných panoramatech a v dílčích scénériích,

02/6 komponovaná krajina Jičínska jako příklad barokní krajinářské tvorby a jedna z nejcennějších ukázek tohoto typu kulturní krajiny.

Úkoly pro územní plánování pro zachování a dosažení cílových kvalit krajiny: a) zachovat stávající charakter rozptýlené zástavby, zabránit srůstání sídel Chloumek (část obce Úbislavice), Zboží (část města Nová Paka), Chaloupky (část obce Úbislavice), Štěpanice (část obce Úbislavice), Podlevín (část města Nová Paka), Česká Proseč (část obce Úbislavice), Zlámaniny (část města Nová Paka), Pustá Proseč (část města Nová Paka), Horní Javoří (část městysu Pecka), Dolní Javoří (část města Lázně Bělohrad), Arnoštov (část městysu Pecka) a

vytvořit podmínky pro ochranu dochovaných fragmentů extenzivních sadů, b) nevytvářet podmínky pro umístování staveb charakteru dominant



Úkoly pro územní plánování pro zachování a dosažení cílových kvalit krajiny, které jsou společné pro všechny vymezené vlastní krajiny.

a) Pro rozvoj území přednostně využívat zejména plochy brownfields, plochy k obnově nebo opětovnému využití znehodnoceného území. Zastavitelné plochy vymezovat především ve vazbě na stávající zastavěné území.

b) Protipovodňovou ochranu před říčními povodněmi či povodněmi z přívalových srážek řešit ve vazbě na koncepci uspořádání krajiny při využití jejího přirozeného potenciálu s cílem omezení vzniku povodní a tlumení jejich průběhu (např. revitalizací vodních toků, stanovením území určených k rozlívům povodní, výstavbou poldrů, realizací protierozních opatření, zalesňováním ad.).

c) V rámci koncepce uspořádání krajiny chránit ekologicky významné segmenty krajiny (např. vymezením ÚSES nebo stanovením podmínek využití u jednotlivých ploch s rozdílným způsobem využití).

d) Změnou funkčního využití vytipovaných částí nezastavěného území vytvářet předpoklady pro posílení retenční schopnosti krajiny.

e) Při stanovení podmínek plošného a prostorového uspořádání území stanovením maximální přípustné míry zastavěnosti pozemků vytvářet předpoklady pro zadržování, vsakování a využívání dešťových vod.

f) Při stanovení podmínek plošného a prostorového uspořádání území stanovením výškové regulace zástavby a struktury zástavby vytvářet podmínky pro ochranu kulturních a přírodních hodnot území.

g) V rámci urbanistické koncepce vytvářet předpoklady omezující srůstání sídel.

Naplnění :

ÚP Stará Paka respektuje tyto úkoly pro zachování cílových kvalit krajiny.

Řeší protipovodňovou ochranu vymezením podmínek v záplavovém území a dále v návrhu Změny č.1 je doplněn koordinační výkres o plochy určené pro zatravnění v souladu s Územní studií krajiny ORP Nová Paka jako protierozní opatření.

Chrání ekologicky významné segmenty krajiny vymezením ÚSES.

Stanovením zastavitelnosti pozemků u některých funkčních využití vytváří předpoklady pro zasakování dešťových srážek v místě jejich spadu. Stanovením regulativů funkčních ploch a základních podmínek krajinného rázu vytváří podmínky pro ochranu hodnot v území. Omezuje srůstání sídel.

g) VYMEZENÍ VEŘEJNĚ PROSPĚŠNÝCH STAVEB, VEŘEJNĚ PROSPĚŠNÝCH OPATŘENÍ, STAVEB A OPATŘENÍ K ZAJIŠŤOVÁNÍ OBRANY A BEZPEČNOSTI STÁTU A VYMEZENÝCH ASANAČNÍCH ÚZEMÍ, PRO KTERÉ LZE PRÁVA K POZEMKŮM A STAVBÁM VYVLASTNIT

Zastupitelstvo Královéhradeckého kraje vymezilo pro ochranu typů biochor vyskytujících se v daném území tato biocentra regionálního významu:

1917 Jíva- mezofilní bučinné, H033 Kumburk - mezofilní bučinné.

Zastupitelstvo Královéhradeckého kraje vymezilo pro ochranu existujících regionálních migračních tras bioty tyto biokoridory regionálního významu:

RK 728, RK H013, RK H014.

ZÚR Královéhradeckého kraje vymezily pro řešené území tato veřejně prospěšná opatření:

PRVKY ÚZEMNÍHO SYSTÉMU EKOLOGICKÉ STABILITY (ÚSES)

Označení v ZÚR	Popis koridoru / plochy	Dotčená území obcí
1917 Jíva	RBC	Stará Paka
H033 Kumburk	RBC	Stará Paka, Úbislavice
RK728,	RBK	Stará Paka
RKH013	RBK	Stará Paka, Úbislavice
RKH014	RBK	Nová Paka, Stará Paka, Úbislavice

Úkoly pro územní plánování:

- v územně plánovacích dokumentacích dotčených obcí stabilizovat, zpřesňovat a územně koordinovat vymezený systém ÚSES.

Naplnění:

ÚP Stará Paka stabilizoval, zpřesnil výše uvedený systém ekologické stability a zajistil návaznost na okolní území jiných obcí.

Návrh ÚSES v projednávané Změně č. 1 nahrazuje řešení ÚSES obsažené v ÚP zpřesněním dle nového Plánu místního ÚSES ORP Nová Paka (Geo Vision, s.r.o., 2020) v souladu s doporučením Územní studie krajiny ORP Nová Paka a v souladu se ZÚR KHK. Návaznost na území okolních obcí byla v návrhu zajištěna.

h) STANOVENÍ POŽADAVKŮ NA KOORDINACI ÚZEMNĚ PLÁNOVACÍ ČINNOSTI OBCÍ A NA ŘEŠENÍ V ÚZEMNĚ PLÁNOVACÍ DOKUMENTACI OBCÍ, ZEJMÉNA S PŘIHLÉDNUTÍM K PODMÍNKÁM OBNOVY A ROZVOJE SÍDELNÍ STRUKTURY

Zastupitelstvo Královéhradeckého kraje stanoví následující požadavky na koordinaci územně plánovací činnosti dotčených obcí :

- a) naplňovat úkoly územního plánování v rámci příslušné rozvojové osy (OS, NOS), oblasti (OB, NOB), specifické oblasti (SOB, NSO) a území s vyváženým rozvojovým potenciálem (UVRP) (sloupec 2 tabulky),
- b) zastavitelné plochy umisťovat především ve vazbě na zastavěné území,
- c) při pořizování územních plánů a regulačních plánů respektovat a zohlednit priority územního plánování, stanovené v kapitole a) Stanovení priorit územního plánování kraje pro zajištění udržitelného rozvoje území,
- d) zpřesnit a územně stabilizovat plochy a koridory dopravní (sloupec 3 tabulky) či technické (sloupec 4 tabulky) infrastruktury, rozvojové plochy (sloupec 5 tabulky), plochy pro protipovodňovou ochranu území a pro LAPV (sloupec 6 tabulky) a prvky územního systému ekologické stability nadregionálního a regionálního významu (sloupec 7 tabulky),
- e) při pořizování územně plánovací dokumentace v jednotlivých rozvojových oblastech a osách a specifických oblastech respektovat principy a podmínky stanovené ve vyhodnocení vlivů těchto zásad na životní prostředí, včetně opatření pro předcházení, snížení nebo kompenzaci všech zjištěných nebo předpokládaných závažných záporných vlivů na životní prostředí obsažených v kapitole 7. tohoto vyhodnocení,
- f) při zpřesňování koridorů dopravní a technické infrastruktury v územních plánech obcí a při přípravě konkrétních záměrů vyloučit, případně minimalizovat zásahy do zvláště chráněných území (ZCHÚ),
- g) při zpřesňování koridorů dopravní a technické infrastruktury v územních plánech obcí a při přípravě konkrétních záměrů vyloučit, případně minimalizovat zásah do biocenter ÚSES, křížení s biokoridory ÚSES vyřešit tak, aby byla co možná nejméně ovlivněna funkčnost biokoridoru,
- h) při zpřesňování ploch a koridorů v územních plánech obcí a při přípravě konkrétních záměrů v plochách a koridorech minimalizovat zábor zemědělského půdního fondu (ZPF), především zábor půdy v 1. a 2. třídě ochrany,
- i) při zpřesňování ploch a koridorů v územních plánech obcí a při přípravě konkrétních záměrů v plochách a koridorech minimalizovat zábor a zásah PUPFL, především do lesů zvláštního určení a lesů ochranných,
- j) v navazujících územně plánovacích dokumentacích účinně bránit fragmentaci krajiny. Konkrétní záměry připravovat a realizovat s ohledem na zachování migrační prostupnosti. Minimalizovat vlivy na krajinný ráz.
- k) při zpřesňování ploch a koridorů v územních plánech obcí a při přípravě konkrétních záměrů v plochách a koridorech minimalizovat negativní ovlivnění ekologického a hydrologického stavu vodních útvarů,
- l) při zpřesňování ploch a koridorů dopravní infrastruktury v územních plánech obcí a při přípravě konkrétních záměrů v plochách a koridorech stanovit podmínky využití ploch a koridorů vedoucí k zajištění odvádění dešťových vod z vozovky s ohledem na kapacitu koryt vodních toků,
- m) v územních plánech obcí a při projektové přípravě konkrétních záměrů vždy umisťovat záměry v rámci ploch a koridorů tak, aby byly eliminovány nebo minimalizovány územní střety záměrů s EVL a PO, respektive územní střety záměrů s předměty ochrany EVL a PO, tj. plochami přírodních stanovišť a biotopů druhů.

Tabulka:

Kód obce	Název obce	Územní příslušnost	Dopravní infrastruktura	Technická infrastruktura	Rozvojové plochy	Protipovodňová ochrana	Územní systém ekologické stability
	1	2	3	4	5	6	7
573507	Stará Paka	NOS1					1917 Jíva, H033 Kumburk, RK728, RKH013, RKH014

Naplnění :

viz předcházející vyhodnocení požadavků z výše uvedené tabulky a principy jsou v ÚP zohledněny.

Z vyhodnocení vlivů ZÚR KHK na životní prostředí (hodnocení SEA) pro ÚP Stará Paka nevyplývaly žádná opatření pro předcházení, snížení nebo kompenzaci všech zjištěných nebo předpokládaných závažných záporných vlivů na životní prostředí.

Závěr: Platný územní plán Stará Paka je v souladu se ZÚR KHK, ve znění Aktualizací č. 1, 2, 3, 4 a 5.

ÚZEMNÍ STUDIE POŘÍZENÉ KRAJSKÝM ÚŘADEM

Z územních studií pořizených KÚ KHK se dotýká území obce Územní studie krajiny Královéhradeckého kraje, která byla schválena 2.7.2018. V ÚP stanovené koncepce a podmínky využití ploch a prostorového uspořádání již akceptují v této studii navržené úkoly územního plánování pro zachování a dosažení cílových kvalit a eliminaci potenciálně negativních vlivů na krajinu. Návrh Změny č.1 tyto koncepce nezměnil.

d) VYHODNOCENÍ POTŘEBY VYMEZENÍ NOVÝCH ZASTAVITELNÝCH PLOCH PODLE § 55 Odst. 4 STAVEBNÍHO ZÁKONA

Platný územní plán nabízí dostatečné množství rozvojových ploch. Potřeby se řeší využíváním zastavěného či zastavitelného území nebo stavebními úpravami či změnami dokončených staveb.

V uplynulém období nedošlo k významným změnám vyváženosti vztahu podmínek pro příznivé životní prostředí, pro hospodářský rozvoj ani pro soudržnost společenství obyvatel v území.

Tabulka statistických dat počtu obyvatel na území obce Stará Paka (ČSÚ) :

rok	Počet obyvatel
	ke dni 31.12.
2022	2119
2021	2083
2019	2102
2018	2087
2017	2081
2016	2084
2015	2081
2014	2065
2013	2052
2012	2040

Tabulka - počet dokončených bytů na území obce Stará Paka podle roků (k 31.12.)

	2013	2014	2015	2016	2017	2018	2019	2020	2021	2022
Stará Paka (okres Jičín)	3	5	4	5	4	3	2	5	3	1

Desetiletý průměr dokončených bytů je 3,5 bytů za 1 rok x cca 1000 m² na 1 parcelu = celkem 0,35 ha za 1 rok. Nové zastavitelné plochy se vymezují ve změnách cca po 5 - 8 letech a potřeba na období 5 let je 0,35 x 5 = 1,75 ha a na 8 let je 0,35 ha x 8 = 2,8 ha.

Ve Změně č.1 se navrhuje předpokládány zábor zemědělského půdního fondu 1,36 ha pro všechny funkční využití zastavitelných ploch a z toho pro bydlení 0,98 ha a přestavbové plochy pro bydlení nebyly v této změně navrženy.

Ve správním obvodu obce vrostl počet obyvatel za poslední rok 2022 o 36 obyvatel a oproti roku 2012 o 79 obyvatel, což je pozitivní vývoj oproti minulým létům. Přírůstek dokončených bytů byl největší v období 2014 až 2017 a v roce 2020 oproti desetiletému průměru. Počet dokončených bytů však v roce 2022 poklesl oproti předcházejícím letům.

Poptávka po nových zastavitelných plochách je v současné době stále velká, ale některé současné zastavitelné plochy nejsou využitelné.

I když má obec Stará Paka většinu zastavitelných ploch pro bydlení nevyužitou a Změna č.1 vymezuje další zastavitelné plochy, bylo by vhodné vzhledem k vzrůstajícímu počtu obyvatel (viz. výpočet výše) a postupnému využívání zastavitelných ploch, udržovat takový stav zastavitelných ploch, který by umožnil další rozvoj obce. V úvahu je však potřeba brát i morfologii terénu obce, která výrazně ovlivňuje situování jednotlivých staveb, charakter zástavby a využitelnost ploch. Doporučujeme zvážit přehodnotit plošný rozsah některých zastavitelných ploch s ohledem na jejich reálné zastavění. Vyřazení pozemků ze zastavitelných ploch i bez souhlasu vlastníka je bez náhrady za změnu v území možné za podmínek uvedených ve stavebním zákoně a pokud je to odůvodněné. V případě náhrady nevyužitých zastavitelných pozemků je potřeba také zdůvodnit, proč se jeví nová zastavitelná plocha vhodnou náhradou.

Akceptovatelný rozvoj obce je potřeba směřovat zejména v již vymezených zastavitelných plochách a v prolukách zastavěného území. Nové zastavitelné plochy bude potřeba vymezovat pouze v návaznosti na zastavěné území a nepřipustit rozvoj zastavitelných ploch do volné krajiny nebo tam, kde by to mohlo porušit stávající urbanistickou strukturu obce a jejích obcí. Je také potřeba zabránit srůstání sídel a tím zachovat jejich identitu.

e) VYHODNOCENÍ VLIVŮ NA UDRŽITELNÝ ROZVOJ ÚZEMÍ VYPLÝVAJÍCÍ Z UPLATŇOVÁNÍ ÚZEMNÍHO PLÁNU Z HLEDISKA JEJICH MOŽNÝCH NEPŘEDVÍDATELNÝCH DOPADŮ, VČETNĚ POTŘEBY OPATŘENÍ NA JEJICH ODVRÁCENÍ, ZMÍRNĚNÍ NEBO KOMPENZACI

Nebyly zjištěny negativní dopady na udržitelný rozvoj území. Požadavky na odvrácení, minimalizaci a kompenzaci negativních dopadů na udržitelný rozvoj území se nepředpokládají – v území se nenachází evropsky významné lokality nebo vyhlášené ptačí oblasti, na které by rozvoj měl vliv.

Protože nevyplývala na základě této zprávy bezprostřední potřeba pořídit změnu územního plánu, nebylo dle stanoviska Krajského úřadu Královéhradeckého kraje č.j.KUKHK-5097/ZP/2024 ze dne 30.1.2024 potřeba posuzovat vliv na životní prostředí. Zpráva o uplatňování dle stanoviska Krajského úřadu Královéhradeckého kraje č.j. KUKHK-4618/ZP/2024 ze dne 25.1.2024 nemůže mít vliv na evropsky významné lokality nebo vyhlášené ptačí oblasti neboť se v řešeném území nevyskytují. Návrhem nebudou dotčena ani zvláště chráněná území ve správě krajského úřadu ani jejich ochranná pásma.

f) VYHODNOCENÍ POTŘEBY POŘÍZENÍ ZMĚNY ÚZEMNÍHO PLÁNU NEBO NOVÉHO ÚZEMNÍHO PLÁNU

Z návrhu zprávy vyplynulo, že není potřeba pořizovat v nejbližším období změnu územního plánu. Změna č.1 ÚP Stará Paka se v současné době ukončila a byla vydána dne 2.5.2024 zastupitelstvem obce .

Obec má pořízen nový územní plán v roce 2015 a zatím se nepředpokládá, že by muselo dojít k zásadním změnám v koncepcích územního plánu, proto není potřeba pořídit jiný nový územní plán.

g) POKYNY PRO ZPRACOVÁNÍ NÁVRHU ZMĚNY ÚZEMNÍHO PLÁNU NEBO NOVÉHO ÚZEMNÍHO PLÁNU V ROZSAHU ZADÁNÍ ZMĚNY ÚZEMNÍHO PLÁNU NEBO ZADÁNÍ ÚZEMNÍHO PLÁNU, JE-LI VYHODNOCENÍ PÍSMENE F) Kladné

Pokyny nebyly zpracovány z důvodu, že z návrhu zprávy nevyplynula potřeba bezodkladně pořídit změnu územního plánu. Potřeba změny nastane po shromáždění dalších nových požadavků o změnu a v souvislosti s potřebou standardizace územního plánu.

f) NÁVRHY NA AKTUALIZACI ZÁSAD ÚZEMNÍHO ROZVOJE

Návrhy na aktualizaci Zásad územního rozvoje Královéhradeckého kraje ani sousedního Libereckého kraje nejsou ÚP Stará Paka předpokládány.

ZÁVĚR

Z návrhu zprávy vyplynulo, že není potřeba pořizovat v nejbližším období změnu územního plánu. Změna č.1 ÚP Stará Paka, která umožní rozvoj obce v nejbližších letech byla vydána dne 2.5.2024 . Další změna územního plánu by se mohla pořídit v závislosti na požadavcích obce na tuto změnu, na počtu podaných žádostí o změnu a na potřebě standardizace (konkrétní datum potřeby standardizace nebylo zatím zákonem stanoveno) a případně na možnosti využití dotace na tuto standardizaci.

Návrh Zprávy o uplatňování Územního plánu Stará Paka za uplynulé období 2019-2023 ve smyslu § 55 odst. 1 stavebního zákona a dle § 47 odst. 2 stavebního zákona před jeho předložením zastupitelstvu obce ke schválení byl zaslán dotčeným orgánům, sousedním obcím, krajskému úřadu a obci, pro který je zpráva zpracována. Do 30 dnů od obdržení návrhu zprávy o uplatňování mohly dotčené orgány a krajský úřad jako nadřízený orgán uplatnit u pořizovatele vyjádření, ve kterém mohly uvést požadavky na obsah zprávy o uplatňování ÚP Stará Paka vyplývající ze zvláštních právních předpisů a územně plánovacích podkladů. V téže lhůtě mohl uplatnit krajský úřad jako příslušný úřad u pořizovatele stanovisko. Pořizovatel obdržel 10 písemností od těchto orgánů bez připomínek.

Ve stejné lhůtě mohly uplatnit své podněty sousední obce. Žádné podněty obcí nebyly podány.

Nejpozději 7 dní před uplynutím této lhůty doručil příslušný orgán ochrany přírody pořizovateli a příslušnému úřadu stanovisko dle § 45i zákona o ochraně přírody a krajiny, jak je uvedeno v kapitole e) této zprávy.

Dále byl tento návrh zprávy po dobu 30 dnů vyvěšen na úřední desce Městského úřadu Nová Paka a Obce Stará Paka a návrh zprávy byl zveřejněn na webových stránkách města Nová Paka.

Do 15 dnů ode dne doručení veřejnou vyhláškou mohl každý u pořizovatele uplatnit písemné připomínky. Přišly připomínky Českých drah k doplnění regulativu ploch dopravní infrastruktury – drážní (DZ), které se netýkají obsahu zprávy o uplatňování, ale jsou spíše návrhem na změnu územního plánu. Tyto připomínky byly vyhodnoceny tak, že již byly ve Změně č.1 ÚP Stará Paka zohledněny, protože mají stejný obsah jako byly podány námitky k veřejnému projednání Změny č.1 ÚP Stará Paka a těmito námitkám na doplnění regulativu ploch dopravní infrastruktury - drážní bylo vyhověno a byly zapracovány do Změny č.1 ÚP Stará Paka. V další

změně územního plánu Stará Paka budou regulativy ploch DZ prověřeny vzhledem k těmto připomínkám.

Doplněný a upravený návrh Zprávy o uplatňování Územního plánu Stará Paka za období 2019-2023 na základě projednání byl schválen zastupitelstvem dne 2.5.2024 usnesením č. 2024/10/9.

starosta obce

místostarosta obce